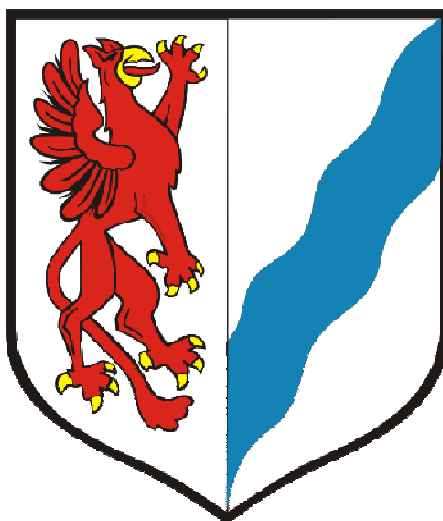



PREZYDENT MIASTA STARGARD



MIEJSCOWY PLAN ZAGOSPODAROWANIA PRZESTRZENNEGO MIASTA STARGARD

**dotyczący terenu u zbiegu ulic: Księcia Barnima I, Księcia Bogusława IV
sporządzany zgodnie z Uchwałą Nr LIX/599/2024 Rady Miejskiej w Stargardzie
z dnia 30 stycznia 2024 r. w sprawie przystąpienia do sporządzenia planu**

PROGNOZA ODDZIAŁYWANIA NA ŚRODOWISKO W STRATEGICZNEJ OCENIE ODDZIAŁYWANIA NA ŚRODOWISKO

 Pracownia Urbanistyczna CYMBIK & GÓREWICZ Ul. M. K. Ogileńskiego 15 71-431 Szczecin		
autorzy opracowania	mgr inż. arch. Małgorzata Cymbik uprawnienia do projektowania w planowaniu przestrzennym Nr 1092/90	
	Wojciech Górewicz	
	Marek Grzegorzewski	

SZCZECIN, listopad 2024 r./styczeń 2025r.

ZAWARTOŚĆ OPRACOWANIA:

I. INFORMACJA O ZAWARTOŚCI, GŁÓWNYCH CELACH PROJEKTOWANEGO DOKUMENTU ORAZ O JEGO POWIĄZANIACH Z INNYMI DOKUMENTAMI	4
1. Przedmiot i cel opracowania	4
2. Podstawa prawna	5
3. Metodyka wykonania prognozy	6
4. Wykorzystane materiały	7
5. Załączniki graficzne	8
II. PROPOZYCJE DOTYCZĄCE PRZEWIDYWANYCH METOD ANALIZY SKUTKÓW REALIZACJI POSTANOWIEŃ PROJEKTOWANEGO DOKUMENTU ORAZ CZĘSTOTLIWOŚCI JEJ PRZEPROWADZANIA	8
1. Propozycje monitoringu środowiskowego	8
2. Procedura ocen oddziaływania na środowisko	8
3. Informacje o możliwym transgranicznym oddziaływaniu na środowisko	9
4. Potencjalne zmiany środowiska w przypadku braku realizacji i realizacji projektowanego dokumentu	9
III. STAN ŚRODOWISKA PRZYRODNICZEGO OBSZARU OPRACOWANIA	10
1. Usytuowanie i użytkowanie obszaru opracowania	10
2. Szata roślinna	13
3. Fauna	13
IV. CELE OCHRONY ŚRODOWISKA USTANOWIONE NA SZCZEBLU MIĘDZYNARODOWYM, WSPÓLNOTOWYM I KRAJOWYM, ISTOTNE Z PUNKTU WIDZENIA PROJEKTOWANEGO DOKUMENTU ORAZ SPOSOBY, W JAKICH TE CELE I INNE PROBLEMY ŚRODOWISKA ZOSTAŁY UWZGLĘDNIONE PODCZAS OPRACOWYWANIA DOKUMENTU	13
1. Prawne formy ochrony przyrody	13
2. Proponowane formy ochrony przyrody	16
3. Dyrektywy międzynarodowe.	16
4. Elementy ekologicznej sieci obszarów chronionych (ESOCH)	16
5. Surowce naturalne	18
V. PRZEWIDYWANE ZNACZĄCE ODDZIAŁYWANIA, W TYM ODDZIAŁYWANIA BEZPOŚREDNIE, POŚREDNIE, WTÓRNE, SKUMULOWANE, KRÓTKOTERMINOWE I DŁUGOTERMINOWE, STAŁE I CHWILOWE ORAZ POZYTYWNE I NEGATYWNE, NA ŚRODOWISKO.	18
1. Oddziaływanie na środowisko	18
2. Formy ochrony przyrody	19
3. Różnorodność biologiczna	20
4. Fauna	21
5. Roślinność	21
6. Woda	21
7. Powietrze	22
8. Środowisko akustyczne	23
9. Oddziaływanie infradźwięków	23
10. Oddziaływanie pola i promieniowania elektromagnetycznego	23
11. Powierzchnia ziemi	23
12. Krajobraz	22

13. Klimat	24
14. Zasoby naturalne	24
15. Zabytki	25
16. Dobra materialne	25
17. Oddziaływanie na zdrowie ludzi	26
VI. PRZEWIDYWANE ODDZIAŁYWANIA BEZPOŚREDNIE, POŚREDNIE, KRÓTKOTERMINOWE I DŁUGOTERMINOWE ORAZ SKUMULOWANE NA CELE I PRZEDMIOT OCHRONY OBSZARU NATURA 2000 ORAZ INTEGRALNOŚĆ TEGO OBSZARU I INNE ISTNIEJĄCE FORMY OCHRONY PRZYRODY	26
1. Oddziaływanie na istniejące formy ochrony przyrody	26
2. Oddziaływanie na obszary Natura 2000	26
3. Oddziaływanie na integralność obszarów Natura 2000	26
VII. WPŁYW NA PROPONOWANE FORMY OCHRONY PRZYRODY	27
VIII. STRESZCZENIE W JĘZYKU NIESPECJALISTYCZNYM	27
IX. OŚWIADCZENIE	32

I. INFORMACJA O ZAWARTOŚCI, GŁÓWNYCH CELACH PROJEKTOWANEGO DOKUMENTU ORAZ O JEGO POWIĄZANIACH Z INNYMI DOKUMENTAMI

1. Przedmiot i cel opracowania

Prognozę oddziaływania na środowisko opracowano dla miejscowego planu zagospodarowania przestrzennego miasta Stargard dotyczącego terenu **u zbiegu ulic: Księcia Barnima I, Księcia Bogusława IV**, zgodnie z Uchwałą Nr LIX/599/2024 Rady Miejskiej w Stargardzie z dnia 30 stycznia 2024 r. w sprawie przystąpienia do sporządzenia miejscowego planu zagospodarowania przestrzennego, po stwierdzeniu, że nie narusza on ustaleń „Studium uwarunkowań i kierunków zagospodarowania przestrzennego miasta Stargard” przyjętego uchwałą Nr LVII/599/2023 Rady Miejskiej w Stargardzie z dnia 28 listopada 2023 r.

Przedmiotowy plan w całości zastąpi obowiązujący w tej części miasta miejscowy plan zagospodarowania przestrzennego miasta Stargard dotyczący terenu w rejonie Hetmana Stefana Czarnieckiego, Księcia Barnima I, przyjęty uchwałą Nr XXV/279/2021 Rady Miejskiej w Stargardzie z dnia 23 lutego 2021 r. (Dz. Urz. Woj. Zachodniopomorskiego poz.1302).

Obszar objęty planem położony jest w centralnej części miasta w obrębie geodezyjnym 10 i ograniczony: od strony zachodniej linią rozgraniczającą ulicy Księcia Barnima I (z ulicą), od strony południowej linią rozgraniczającą ulicy Księcia Bogusława IV (z ulicą), od strony wschodniej i północnej granicą dz. nr 436. W/w ulice zapewniają obsługę komunikacyjną i dobre powiązanie z układem komunikacyjnym miasta.

Plan obejmuje teren o łącznej powierzchni 1,08 ha, którego granice oznaczono na rysunku w skali 1:500, stanowiącym załącznik nr 1 do uchwały i na ortofotomapie.

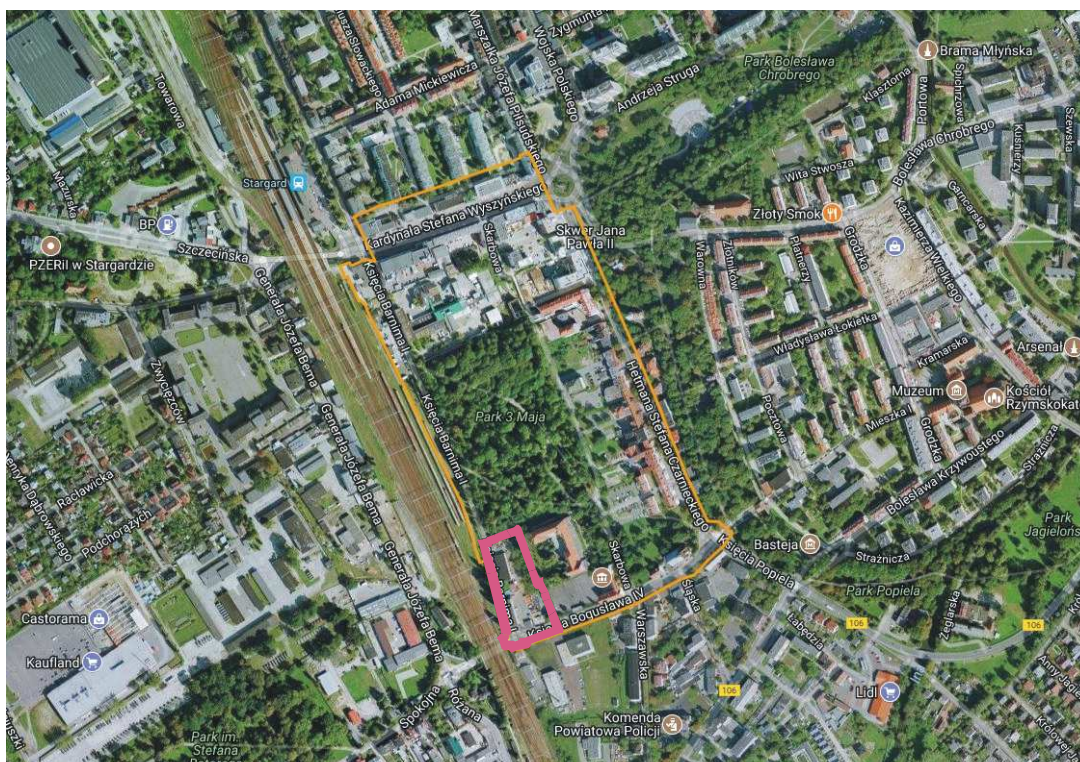
Przedmiotem planu jest podtrzymanie stanu istniejącego, tj. utrzymanie funkcji gospodarowania odpadami w zakresie usług oczyszczania miasta **w ramach punktu selektywnego zbierania odpadów komunalnych**, wraz z ustaleniem zasad zabudowy, zagospodarowania terenu oraz obsługi w zakresie komunikacji i infrastruktury technicznej.

W obowiązującym planie, teren u zbiegu ulic: Księcia Barnima I, Księcia Bogusława IV przeznaczony jest pod funkcję mieszkaniową, z dopuszczalną funkcją usługową w parterach budynków. Zagospodarowanie było zgodne z zamierzeniami ówczesnego właściciela - Miejskiego Przedsiębiorstwa Gospodarki Komunalnej Spółka z o.o. W wyniku restrukturyzacji firmy powstała Spółka Bio Star, która zamierza kontynuować na posesji - na terenie dz. nr 436 - dotychczas realizowane usługi, tj. usługi w zakresie: oczyszczania miasta i odbioru odpadów, prowadzenia Biura Obsługi Mieszkańców oraz Punktu Selektywnego Zbierania Odpadów Komunalnych EKOPUNKT, z pozostawieniem i modernizacją zabudowy.

Celem opracowania Prognozy jest ustalenie istniejącego stanu środowiska, relacji ekologicznych, analizy wpływu planowanych ustaleń i zmian zagospodarowania przestrzennego na środowisko, w tym na uwarunkowania przyrodnicze oraz określenie działań planistycznych mających korzystny wpływ na utrzymanie wartości środowiska, geologicznych, klimatycznych, krajobrazowych oraz ochrony człowieka i jego zdrowia.

Obszar projektu planu nie obejmuje stref uzdrowiskowych. MPZP znajduje się poza obszarami objętymi ochroną przyrody oraz poza granicami obszarów Natura 2000. Całość obszaru o charakterze gospodarczym nie posiada walorów krajobrazowych.

Przedmiotowy obszar opracowania MPZP położony jest w granicach poniżej:



Ryc. Lokalizacja obszaru opracowania na ortofotomapie (poligon koloru purpurowego) na tle zakresu obowiązującego planu (wielokąt koloru pomarańczowego) w mieście Stargard

2. Podstawa prawna

Podstawą do przystąpienia do opracowania Prognozy oddziaływania na środowisko dla projektu MPZP jest Uchwała Nr LIX/599/2024 Rady Miejskiej w Stargardzie z dnia 30 stycznia 2024 r. w sprawie przystąpienia do sporządzenia planu zagospodarowania przestrzennego.

Prognoza oddziaływania na środowisko jest dokumentem wprowadzonym ustawą z dnia 27 kwietnia 2001 r., Prawo ochrony środowiska, opublikowaną w Dzienniku Ustaw z dnia 20 czerwca 2001 r. (Dz. U. z. 2001 r. Nr 62, poz.627 z późn. zm.), a następnie utrzymanym ustawą z dnia 3 października 2008 r. o udostępnieniu informacji o środowisku i jego ochronie, udziale społeczeństwa w ochronie środowiska oraz o ocenach oddziaływania na środowisko (t.j. Dz. U. z 2021 r. poz. 247). Stanowi ona znaczący element systemu planowania przestrzennego, który został wprowadzony do ustawy z dnia 7 lipca 1994 r. o zagospodarowaniu przestrzennym (Dz. U. z 1999r. Nr 15, poz.139, z późn. zmianami) i utrwalony w ustawie z dnia 27 marca 2003 r. o planowaniu i zagospodarowaniu przestrzennym.

Zakres problematyki jej opracowania określa art. 51 ust. 2 ustawy z dnia 3 października 2008 r. o udostępnieniu informacji o środowisku i jego ochronie, udziale społeczeństwa w ochronie środowiska oraz o ocenach oddziaływania na środowisko. Zgodnie z obowiązującym systemem prawnym prognoza oddziaływania na środowisko stanowi podstawowy element strategicznej oceny oddziaływania na środowisko po uprzednim uzgodnieniu zakresu i stopnia szczegółowości informacji w niej wymaganych. Jednym z celów wprowadzenia strategicznej oceny oddziaływania na środowisko jest przede wszystkim zapewnienie możliwości udziału społeczeństwa w przeprowadzanym postępowaniu. Głównym celem opracowania niniejszej „Prognozy...” jest analiza istniejącego stanu środowiska przyrodniczego oraz jego potencjalne zmiany i ich kierunki w przypadku realizacji pro-

jektowanego dokumentu. Określenie skutków wynikających ze zmiany sposobu zagospodarowania terenu, jego wpływu na poszczególne elementy i całokształt środowiska oraz warunki życia i zdrowie ludzi.

Opracowany dokument Prognozy oddziaływania na środowisko, analizuje i ocenia przewidywane znaczące oddziaływania na środowisko oraz zabytki, w tym oddziaływania bezpośrednie, pośrednie, wtórne, skumulowane, krótkoterminowe, średnioterminowe i długoterminowe, stałe i chwilowe oraz pozytywne i negatywne z uwzględnieniem zależności między poszczególnymi elementami i oddziaływaniami na te elementy. Dokument zawiera rozwiązania mające na celu zapobieganie, ograniczenie lub kompensację przyrodniczą negatywnych oddziaływań na środowisko, mogących być rezultatem realizacji projektowanej uchwały miejscowego planu zagospodarowania przestrzennego dla części Gminy-Miasta Stargard.

Opracowana Prognoza oddziaływania na środowisko uwzględnia również wzajemne relacje, pomiędzy uwarunkowaniami przyrodniczymi, a przyjętymi rozwiązaniami planistycznymi, przede wszystkim - ich wpływ na środowisko oraz aspekt zmian projektowanego zagospodarowania w czasie.

3. Metodyka wykonania prognozy

W związku z przystąpieniem do wykonania miejscowego planu zagospodarowania przestrzennego, dla wyznaczonego obszaru została wykonana Prognoza oddziaływania ustaleń planu na środowisko w 2024 r. Przed jej sporządzeniem zapoznano się z Uchwałą Nr LIX/599/2024 Rady Miejskiej w Stargardzie z dnia 30 stycznia 2024 r. oraz już sporządzonym opracowaniem ekofizjograficznym (C&G Urbanistyka 2018) zawierające analizę materiałów źródłowych dla terenu opracowania i rozpoznanie terenowe prowadzone w okresie jesiennym 2018 r. We wrześniu 2024 r. wykonano dodatkowe oględziny terenu projektu MPZP mające na celu uaktualnienie danych i ich uszczegółowienie. Niniejszą Prognozę do MPZP opracowano więc w oparciu o wykonaną wcześniej ekofizjografię i jej aktualizację z 2024 r. Oparto się również w ocenie o analizy innych dokumentacji przyrodniczych pochodzących z tego terenu - waloryzacji przyrodniczej gminy Stargard (1999 r.).

W obecnej Prognozie pominięto części cytowania literatury naukowej i popularnonaukowej zawartej w ekofizjografii i Waloryzacji przyrodniczej gminy. Skupiono się natomiast na rzeczywistym stanie terenu opracowania i jego obecnej diagnozie środowiska oraz wpływie ustaleń planu na środowisko przyrodnicze oraz krajobraz.

W sporządzeniu Prognozy wykorzystano następujące metody:

Metoda studyjna

Polegająca na przestudiowaniu materiałów dotyczących projektu planu, map, dokumentacji przyrodniczej dla tego obszaru, *opracowania ekofizjograficznego dla „Miejscowego planu zagospodarowania przestrzennego miasta Stargard dotyczącego terenu w rejonie ulic: Hetmana Stefana Czarnieckiego, Księcia Barnima I – C&G Urbanistyka 2019 r, aktualizacji ekofizjografii z września 2024 r., „Waloryzacji przyrodniczej miasta Stargard Szczeciński” z 1999 (BKP, UW; operat generalny i mapy), dostępnych danych przyrodniczych o obszarze oraz innych danych naukowych, a następnie przeanalizowaniu zaproponowanych ustaleń MPZP i sporządzeniu Prognozy według ustawowych zasad, kolejno dostosowaniu proponowanych zapisów ustaleń ogólnych i szczegółowych do warunków środowiskowych, czyli poprawieniu i urzeczywistnieniu zapisów i ustaleń MPZP do uwarunkowań środowiska i uwarunkowań prawnych z nim związanych.*

Metoda badań terenowych

Polegała na badaniach terenowych we wrześniu 2024 r. stanu istniejącego metodami marszrutowymi, ze zwróceniem uwagi na potencjalne obiekty przyrodniczo cenne z zakresu flory i fauny oraz przyrody nieożywionej. Inwentaryzację przyrodniczą wykonywano w granicach wyznaczonego obszaru oraz w jego bezpośrednim sąsiedztwie. Wizje terenowe wykonano pod kątem możliwości występowania obszarów i obiektów podlegających ochronie na podstawie ustawy o ochronie przyrody.

Wykonano zdjęcia fotograficzne.

W prognozie przeanalizowano oddziaływanie ustaleń planu na poszczególne elementy środowiska przyrodniczego, w tym w zakresie oddziaływań skumulowanych na prawne i proponowane formy ochrony przyrody w mieście Stargard.

4. Wykorzystane materiały

Przy wykonywaniu prognozy wykorzystano:

- 1) Waloryzacja Przyrodnicza Województwa Zachodniopomorskiego (Biuro Konserwacji Przyrody, Szczecin, 2010 r.);
- 2) Waloryzacja przyrodnicza miasta Stargard Szczeciński z 1999 (BKP, UW; operat generalny i mapy)
- 3) Kleczkowski A. S., 1990 - Mapa Głównych Zbiorników Wód Podziemnych (GZWP) wymagających szczególnej ochrony. AGH, Kraków;
- 4) Czesław Koźmiński, Bożena Michalska, Małgorzata Czarnecka: Klimat województwa zachodniopomorskiego (Akademia Rolnicza w Szczecinie, Uniwersytet Szczeciński, Szczecin 2007);
- 5) Makomaska-Juchiewicz M., Baran P. (red.). 2012. Monitoring gatunków zwierząt. Przewodnik metodyczny. Część III. GIOŚ, Warszawa;
- 6) Kuczyński L., Chylarecki P. 2012. Atlas pospolitych ptaków lęgowych Polski. Rozmieszczenie, wybiórczość siedliskowa, trendy. GIOŚ, Warszawa;
- 7) Moczarska J., Rohde Z., Rubacha S., Wieloch M., Wylegała P., Zielińska M., Zieliński P., Chylarecki P. 2018. Monitoring Ptaków Polski w latach 2016–2018. Biuletyn Monitoringu Przyrody 17: 1–90.;
- 8) Natura 2000 w planowaniu przestrzennym – rola korytarzy ekologicznych (Mariusz Kistrowski, Marcin Pchalek, Warszawa 2009 r.);
- 9) Poradnik ochrony siedlisk i gatunków Natura 2000 – podręcznik metodyczny – praca zbiorowa pod redakcją prof. J. Herbicha;
- 10) Geografia Fizyczna Polski. Środowisko Przyrodnicze, L. Starkel, Wyd. Naukowe PWN, Warszawa.
- 11) Geografia Polski. Mezoneiony fizyczno – geograficzne, J. Kondracki, 1994 r.: Wyd. Naukowe PWN, Warszawa.
- 12) Makarewicz R.: Hałas w środowisku, OWN, Poznań, 1996.
- 13) Dostępne dokumenty planistyczne:
- 13.1) Opracowanie ekofizjograficzne sporządzone na potrzeby planu – aktualizacja ekofizjografii dotyczącej terenu w rejonie ulic: Hetmana Stefana Czarnieckiego, Księcia Barnima I, w związku ze zmianą części planu - terenu u zbiegu ulic: Księcia Barnima I, Księcia Bogusława – 2018/2024 r.(W. Zakrzewski, M. Cymbik)
- 13.2) Miejscowy plan zagospodarowania przestrzennego miasta Stargard dotyczący terenu w rejonie Hetmana Stefana Czarnieckiego, Księcia Barnima I, przyjęty uchwałą Nr XXV/279/2021

Rady Miejskiej w Stargardzie z dnia 23 lutego 2021 r. (Dz. Urz. Woj. Zachodniopomorskiego poz.1302).

13.3) Studium uwarunkowań i kierunków zagospodarowania przestrzennego miasta Stargard, przyjęte uchwałą Nr LVII/599/2023 Rady Miejskiej w Stargardzie z dnia 28 listopada 2023 r.

14) Mapa Sozologiczna, Ark. N-33-103-A Stargard Szczeciński – PŁD;

15) Mapa Hydrograficzna, Ark. N-33-103-A Stargard Szczeciński – PŁD;

16) <http://www.bdl.lasy.gov.pl/portal/mapy>;

17) <http://geoserwis.gdos.gov.pl/mapy/>;

18) <http://mapy.isok.gov.pl/imap/>.

5. Załączniki graficzne

Do prognozy załączono rysunek planu (w tekście).

II. PROPOZYCJE DOTYCZĄCE PRZEWIDYWANYCH METOD ANALIZY SKUTKÓW REALIZACJI POSTANOWIEŃ PROJEKTOWANEGO DOKUMENTU ORAZ CZĘSTOTLIWOŚCI JEJ PRZEPROWADZANIA

1. Propozycje monitoringu środowiskowego

Metoda i częstotliwość przeprowadzania monitoringu skutków realizacji postanowień dokumentu, będzie przeprowadzana w chwili powstania takiej potrzeby, w sposób dostosowany do charakteru obszaru opracowania i rodzaju dokumentu planistycznego.

W prognozie oddziaływania na środowisko nie ustalono metod monitorowania skutków realizacji ustaleń planistycznych na środowisko przyrodnicze, natomiast zwrócono uwagę na możliwości śledzenia i kontroli zmian w zakresie zagospodarowania przestrzennego, określone przepisami prawa. Prognoza oddziaływania na środowisko przedstawia zakres przewidywanych zmian, mogących powstać na skutek realizacji ustaleń przedmiotowego planu lub braku jego realizacji.

Celem opracowania jest stwierdzenie czy i jakie przeobrażenia w środowisku nastąpią na skutek realizacji zagospodarowania terenu zgodnie z ustaleniami planistycznymi.

Po zrealizowaniu ustaleń planistycznych zaleca się przeprowadzać kontrole oddziaływania poszczególnych inwestycji na środowisko, o ile wystąpi taka konieczność, w zakresie:

- skuteczności przestrzegania zasady, iż ewentualna uciążliwość funkcji musi zamykać się w granicach własnych inwestycji,
- skuteczność ochrony stosunków wodnych, warunków wodnych – zmiany w położeniu i jakości wód gruntowych oraz w wodach powierzchniowych, kontrola pozwoleń wodnoprawnych;
- zmiany w klimacie akustycznym i skuteczność zastosowanej ochrony akustycznej;
- monitoring udziału powierzchni biologicznie czynnych.

2. Procedura ocen oddziaływania na środowisko

Na obszarze planu nie będą realizowane przedsięwzięcia mogące znacząco lub potencjalnie znacząco oddziaływać na środowisko wg przepisów odrębnych.

Powierzchnia objęta prognozą wynosi około 1 ha, plan podtrzymuje stan istniejący w zakresie przeznaczenia i zagospodarowania terenu z zakładaną modernizacją zabudowy zakładu oczyszczania miasta i odbioru odpadów Spółki Bio Star.

3. Informacje o możliwym transgranicznym oddziaływaniu na środowisko

Biorąc pod uwagę oddalenie wyznaczonego obszaru od granic państwa oraz przeznaczenie i zagospodarowanie terenu, realizacja ustaleń planu nie skutkuje oddziaływaniami transgranicznymi na środowisko.

4. Potencjalne zmiany środowiska miasta Stargard w przypadku braku realizacji i realizacji projektowanego dokumentu

W przypadku nieprzystąpienia do realizacji ustaleń miejscowego planu zagospodarowania przestrzennego, nie ulegnie zmianie dotychczasowe użytkowanie obszaru opracowania - gospodarowanie odpadami w zakresie usług oczyszczania miasta i odbioru odpadów: zbierania, gromadzenia i segregacji odpadów, prowadzenie Biura Obsługi Mieszkańców oraz Punktu Selektywnego Zbierania Odpadów Komunalnych EKOPUNKT.

Jest to obszar zlokalizowany w zurbanizowanej, centralnej części miasta Stargard. Od pozostałych terenów zabudowanych, obszar oddzielony jest zielenią Parku 3 Maja od strony północnej i szpalerem drzew wzdłuż jego wschodniej granicy na terenie sąsiednim oraz drogowym i kolejowym układem komunikacyjnym.

W przypadku realizacji ustaleń planu, nie wystąpią znaczące zmiany w użytkowaniu obszaru, nastąpi modernizacja zabudowy i zagospodarowania terenu, w tym modernizacja bazy magazynowo-transportowej oraz EKOPUNKTU, co uniemożliwiają ustalenia obecnie obowiązującego planu. Przy pozostawieniu funkcji zakładu, konieczne są działania umożliwiające dostosowanie obiektu do obowiązujących standardów, wymogów prawnych w zakresie ochrony środowiska, BHP oraz PPOŻ.

W związku z podtrzymaniem istniejącego użytkowania nie wystąpią zmiany w krajobrazie.

Procedowane ustalenia MPZP w wyznaczonym obszarze mają na celu ustalenie dla tego obszaru, zasad ich zagospodarowania zgodnie z ustaleniami SUiKZP i określenie ich cech oraz właściwości.

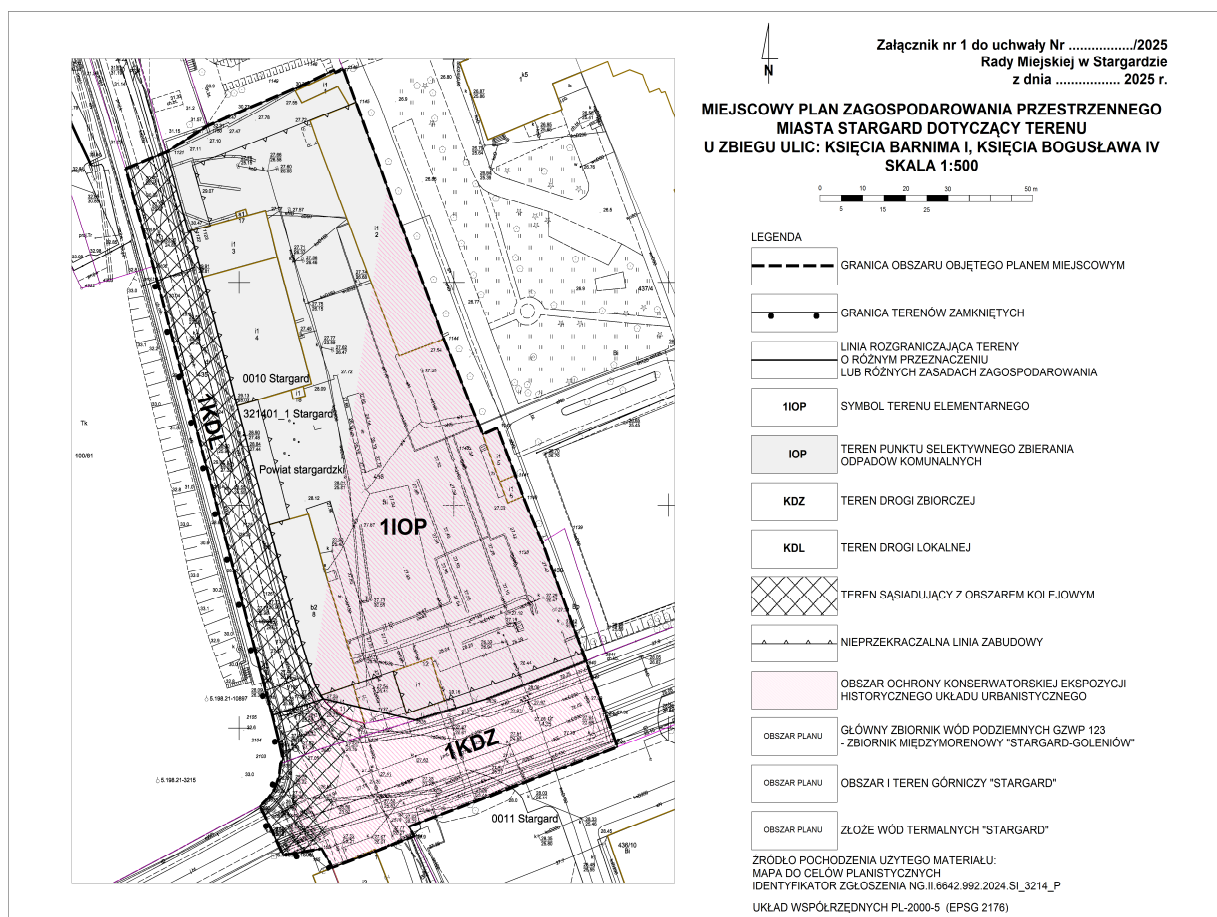
Przedmiotowe funkcje projektu MPZP to:

IOP - teren punktu selektywnego zbierania odpadów komunalnych,

KDZ - teren drogi zbiorczej,

KDL - teren drogi lokalnej.

Poniżej projekt planu.



III. STAN ŚRODOWISKA PRZYRODNICZEGO OBSZARU OPRACOWANIA

1. Usytuowanie i użytkowanie obszaru opracowania

Obszar opracowania jest zlokalizowany w centralnej części miasta Stargard u zbiegu ulic: Księcia Barnima I, Księcia Bogusława IV. Na wyżej wymienionym terenie na dz. nr 436 funkcjonuje zakład oczyszczania miasta i odbioru odpadów, w tym Punkt Selektywnego Zbierania Odpadów Komunalnych EKOPUNKT oraz Biuro Obsługi Mieszkańców.

Od pozostałych terenów zabudowanych, obszar oddzielony jest zielenią Parku 3 Maja od strony północnej i szpalerem drzew wzdłuż jego wschodniej granicy na terenie sąsiednim oraz drogowym i kolejowym układem komunikacyjnym.

Teren dz. nr 436 jest zabudowany, utwardzony i wybetonowany, w sąsiedztwie trwają prace modernizacyjne na skrzyżowaniu ulic. Zagospodarowanie obiektu obejmuje: wejście i wjazd na teren od strony ulicy Księcia Bogusława IV, 2 - kondygnacyjną zabudowę administracyjną zlokalizowaną wzdłuż ulicy Księcia Barnima I, w większości 1- kondygnacyjną zabudowę gospodarczą i warsztatową dostępną z wnętrza obiektu oraz uzupełniająco: parkingi, place składowe, rampy przeładunkowe, wiaty, szlabany.

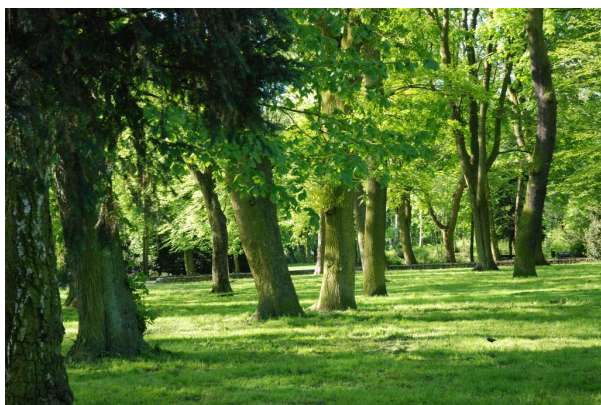
Całość obszaru o charakterze gospodarczym nie posiada walorów krajobrazowych.

W obowiązującym planie przyjętym uchwałą Nr XXV/279/2021 Rady Miejskiej w Stargardzie z dnia 23 lutego 2021 r., teren u zbiegu ulic: Księcia Barnima I, Księcia Bogusława IV przeznac-

czony jest pod funkcję mieszkaniową, z dopuszczalną funkcją usługową w parterach budynków. Zagospodarowanie było zgodne z zamierzeniami ówczesnego właściciela - Miejskiego Przedsiębiorstwa Gospodarki Komunalnej Spółka z o.o.

W wyniku restrukturyzacji firmy powstała Spółka Bio Star, która zamierza kontynuować na posesji - na terenie dz. nr 436 - dotychczas realizowane usługi, tj. usługi w zakresie: oczyszczania miasta i odbioru odpadów, prowadzenia Biura Obsługi Mieszkańców oraz Punktu Selektywnego Zbierania Odpadów Komunalnych EKOPUNKT, z pozostawieniem i modernizacją zabudowy. Obecne przeznaczenie terenu ogranicza Spółce dalsze funkcjonowanie i uniemożliwia jej rozwój m.in. poprzez brak możliwości modernizacji bazy magazynowo-transportowej, którą w części plan przeznaczał do rozbiórki, oraz EKOPUNKTU. Przy pozostawieniu funkcji zakładu, konieczne są działania umożliwiające dostosowanie obiektu do obowiązujących standardów, wymogów prawnych w zakresie ochrony środowiska, BHP oraz P.POŻ.

Poniżej inwentaryzacja terenu ze zdjęciami.



Fot. Widok na Park 3 Maja



Fot. Widok na tereny kolejowe i skrzyżowanie ulic

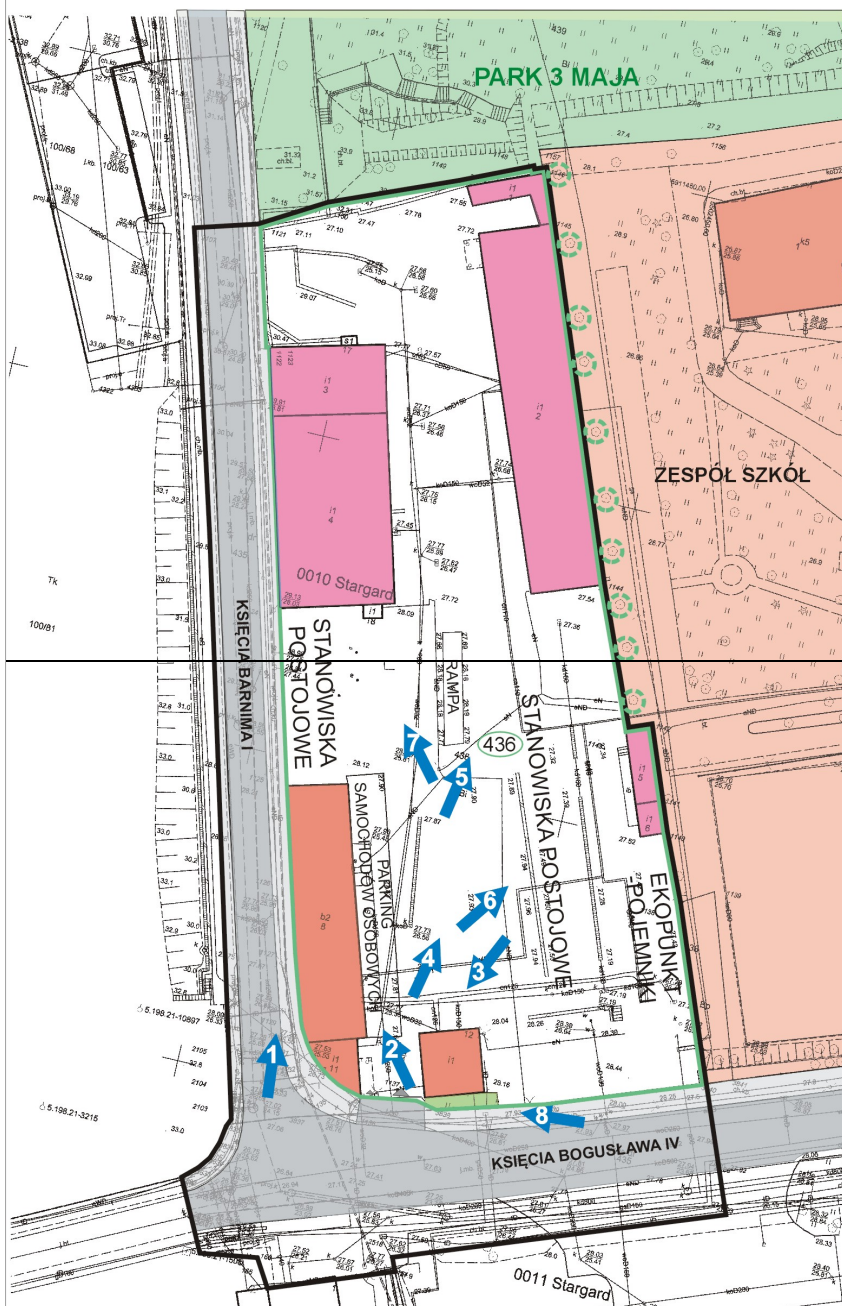


Fot. Widok na ulicę Księcia Bogusława IV

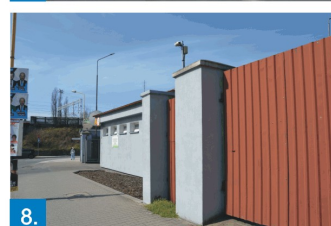


Fot. Widok na ulicę Księcia Barnima I

MIJSCOWY PLAN ZAGOSPODAROWANIA PRZESTRZENNEGO
MIASTA STARGARD DOTYCZĄCY
TERENU U ZBIEGU ULIC: KSIĘCIA BARNIMA I, KSIĘCIA BOGUSŁAWA IV
inwentaryzacja



- GRANICE OPRACOWANIA PLANU
- GRANICE DZIAŁKI NR 436
- BUDYNKI ADMINISTRACYJNE I BIUROWE
- BUDYNKI GOSPODARCZE I WARSZTATOWE
- WJAZD / WEJŚCIE NA TEREN



2. Szata roślinna

Na obszarze opracowania brak jest liniowych i powierzchniowych elementów zieleni, teren jest zabudowany i antropogenicznie przekształcony. Brak jest zadrzewień, zakrzewień i wykształconej powierzchni biologicznie czynnej.

Od pozostałych terenów zabudowanych centralnej części miasta, obszar oddzielony jest zielenią Parku 3 Maja od strony północnej i szpalerem drzew wzdłuż jego wschodniej granicy na terenie sąsiednim zespołu szkół.

Układ zieleni na terenie parku tworzą: dęby, lipy, wiązy, jesiony i buki, z czego najstarsze okazy stanowią: wiąz szypułkowy, topola geldryjska i klon jawor. Na terenie zespołu szkół rosną robinie akacjowe, lipy drobnolistne, cisy pospolite, brzozy brodawkowate, świerki kłujące, modrzewie europejskie, wierzby kruche i klony zwyczajne.

3. Fauna

Obszar opracowania nie jest siedliskiem płazów i gadów i nie ma tam miejsc preferowanych przez takie zwierzęta, w jego granicach nie ma cieków i zbiorników wodnych, podmokłości i zastoisk wody i tym samym siedlisk rozrodu płazów. Na obszarze opracowania nie stwierdzono ssaków.

Stwierdzono nieliczne gatunki ptaków, które są związane z terenami zabudowanymi i zadrzewieniami:

Gawron *Corvus frugilegus* (ochrona częściowa)

Kos *Turdus merula* (ochrona ścisła)

Kawka *Corvus monedula* (ochrona ścisła)

Szpak *Sturnus vulgaris* (ochrona ścisła)

Grzywacz *Columba palumbus* (łowny z okresem ochronnym)

Wrona siwa *Corvus corone* (ochrona częściowa)

Sroka *Pica pica* (ochrona częściowa)

IV. CELE OCHRONY ŚRODOWISKA USTANOWIONE NA SZCZEBLU MIĘDZYNARODOWYM, WSPÓLOTOWYM I KRAJOWYM, ISTOTNE Z PUNKTU WIDZENIA PROJEKTOWANEGO DOKUMENTU ORAZ SPOSOBY, W JAKICH TE CELE I INNE PROBLEMY ŚRODOWISKA ZOSTAŁY UWZGLĘDNIONE PODCZAS OPRACOWYWANIA DOKUMENTU

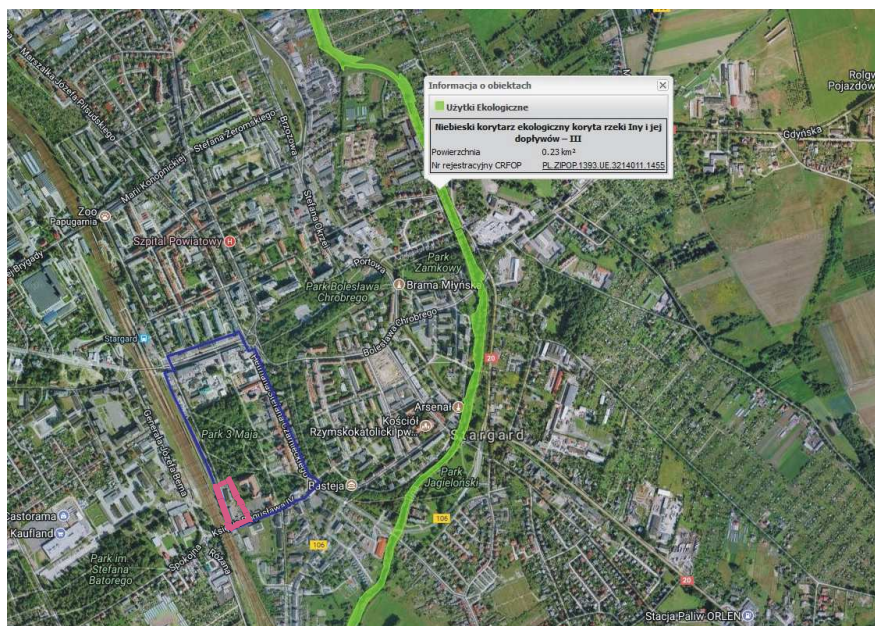
1. Prawne formy ochrony przyrody

Objęty opracowaniem teren nie znajduje się w granicach prawnych form ochrony przyrody, o których mowa w art. 6.1 ustawy z dnia 16 kwietnia 2004 r. o ochronie przyrody.

Użytki ekologiczne

Obszar opracowania znajduje się w odległości ok. 530 m od granicy istniejącego użytku ekologicznego pn. „Niebieski korytarz ekologiczny koryta rzeki Iny i jej dopływów - III”.

Użytek ekologiczny został powołany Uchwałą Nr XXIII/238/2016 Rady Miejskiej w Stargardzie z dnia 25 października 2016 r.. Szczególnym celem ochrony użytku jest zachowanie w odpowiednim stanie wód płynących, jako korytarza ekologicznego, stanowiącego ważny szlak wędrówek i rozrodu ryb łososiowatych.



Ryc. Lokalizacja obszaru opracowania na ortofotomapie (poligon koloru purpurowego) na tle zakresu obowiązującego planu (wielokąt koloru niebieskiego) w mieście Stargard w stosunku do istniejących użytków ekologicznych (<http://geoserwis.gdos.gov.pl/mapy/>)

Pomniki przyrody

Na obszarze zlokalizowanym w sąsiedztwie obszaru opracowania, znajduje się 6 pomników przyrody ożywionej:

Nazwa	Nazwa gatunkowa polska	Nazwa łacińska	Pierśnica (cm)	Obwód (cm)	Wysokość (m)	Forma	Blizsza lokalizacja
Brak	wiąz szypułkowy	<i>Ulmus laevis</i>	94	295	24	poj.	Przy ul. Skarbowej - internat
Brak	klon jawor	<i>Acer pseudoplatanus</i>	123	386	24	poj.	Ogr. ZSZ nr 1
Brak	klon jawor	<i>Acer pseudoplatanus</i>	320	1005	27	poj.	Park 3 Maja płn. róg parku
Brak	klon pospolity	<i>Acer platanoides</i>	113	355	25	poj.	Park 3 Maja centrum parku
Brak	topola geldryjska	<i>Populus x canadensis 'Geldrica'</i>	138	434	26	poj.	Park 3 Maja płn. narożnik parku
Brak	wiąz szypułkowy	<i>Ulmus laevis</i>	109	342	24	poj.	Park 3 Maja pld.-wsch. część parku

Ponadto, na Placu Świętego Ducha znajduje się pomnik przyrody klon zwyczajny - *Acer platanoides*



Ryc. Lokalizacja obszaru opracowania na ortofotomapie (poligon koloru czerwonego) na tle zakresu obowiązującego planu (wielokąt koloru niebieskiego) w mieście Stargard w stosunku do obszarów Natura 2000

2. Proponowane formy ochrony przyrody

Obszar opracowania nie znajduje się w granicach proponowanych form ochrony przyrody, o których mowa w Waloryzacji Przyrodniczej Województwa Zachodniopomorskiego.

3. Dyrektywy Międzynarodowe

Dyrektywa Parlamentu Europejskiego i Rady 2009/147/WE z dnia 30 listopada 2009 r. w sprawie ochrony dzikiego ptactwa (Dyrektywa Ptasia). Celem tej Dyrektywy jest ochrona ptaków uznanych w skali kontynentu za zagrożone i potrzebujące ochrony. Na obszarze opracowania nie stwierdzono gatunków ptaków z Załącznika I Dyrektywy Ptasiej.

Dyrektywa 92/43/EWG z dnia 21 maja 1992 r. o ochronie siedlisk przyrodniczych oraz dzikiej fauny i flory (Dyrektywa Siedliskowa).

Na obszarze opracowania brak jest roślinności.

4. Elementy Ekologicznej Sieci Obszarów Chronionych (ESOCh)

Korytarz ekologiczny jest zdefiniowany w art. 2. 1. pkt 2 ustawy z dnia 16 kwietnia 2004 r. o ochronie przyrody jako: obszar umożliwiający migrację roślin, zwierząt lub grzybów. Pod pojęciem korytarza ekologicznego należy rozumieć szlak, który umożliwia migrację i dyspersję roślin, zwierząt, grzybów, porostów i diaspor pomiędzy płatami ich siedlisk, i który obejmuje niezbędne do jego prawidłowego funkcjonowania liniowe, nieliniowe, pasmowe lub obszarowe, ciągłe lub nieciągłe, naturalne, półnaturalne lub antropogeniczne, biotyczne lub abiotyczne elementy strukturalne środowiska przyrodniczego, w tym przestrzeń powietrzną.

Zgodnie z art. 23.1 ustawy o ochronie przyrody, funkcje korytarza ekologicznego może też pełnić obszar chronionego krajobrazu.

Wg Rozporządzenia Ministra Środowiska z dnia 16 grudnia 2016 r. w sprawie ochrony gatunkowej zwierząt: § 6.1. W stosunku do dziko występujących zwierząt, należących do gatunków objętych ochroną ścisłą oraz częściową, o których mowa w lp. 1–478 i 480–592 w załączniku nr 1 do rozporządzenia oraz w lp. 1–210 w zał. nr 2 do rozporządzenia, wprowadza się następujące zakazy:

7) niszczenia siedlisk lub ostoi, będących ich obszarem rozrodu, wychowu młodych, odpoczynku, migracji lub żerowania;

9) umyślnego uniemożliwiania dostępu do schronień;

§ 10. W stosunku do gatunków zwierząt objętych ochroną ścisłą oraz częściową, o których mowa w lp. 1–478 i 480–592 w załączniku nr 1 do rozporządzenia oraz w lp. 1–210 w załączniku nr 2 do rozporządzenia, stosuje się następujące sposoby ochrony:

i) tworzeniu i utrzymywaniu korytarzy ekologicznych,

j) zapewnianiu drożności cieków będących szlakami migracji, w tym budowie przepławek i kanałów, rozbiórce przeszkód oraz stałej konserwacji istniejących przepławek.

Obszar opracowania nie znajduje się w granicach istniejących i projektowanych form ochrony przyrody w sieci korytarzy ekologicznych. Nie znajduje się w obszarach zalesionych, dolinach rzecznych i nie jest usytuowany na liniach brzegowych wód lub w ich sąsiedztwie. Obszar opracowania nie znajduje się w granicach obszarów chronionego krajobrazu, służących bezpośrednio ochronie korytarzy ekologicznych.

Na obszarze opracowania nie ma liniowych lub jakichkolwiek innych elementów krajobrazu, łączących ze sobą lasy, siedliska wodno – błotne, tereny zadrzewione. W jego granicach nie ma elementów środowiska przyrodniczego, tworzących korytarze ekologiczne.

Objęty opracowaniem teren u zbiegu ulic: Księcia Barnima I, Księcia Bogusława IV, jest zlokalizowany w centralnej części miasta Stargard, w otoczeniu terenów zabudowanych, parku i ulic. Poza jego granicami, po stronie zachodniej, biegnie linia kolejowa.

Teren w dużej części jest zabudowany, graniczy z ulicami. Na terenie sąsiadującym znajduje się Park 3-go Maja, który z powodu lokalizacji w zurbanizowanej części miasta Stargard, jest wyizolowany i nie jest elementem lokalnych korytarzy ekologicznych.

Wg danych literaturowych, w krajobrazie można wyróżnić następujące typy korytarzy ekologicznych:

1. Główne systemy rzeczne oraz szerokie połączenia naturalnych siedlisk między obszarami chronionymi (które stanowią węzły lub obszary węzłowe),
2. Roślinność nadrzeczna,
3. Żywopłoty, miedze i inne liniowe struktury w krajobrazie rolniczym,
5. Połączenia leśne.

Na obszarze opracowania nie występują wyżej wymienione elementy korytarzy ekologicznych. Znajduje się on poza korytarzami ekologicznymi, wykazanymi w bazie danych <http://geoserwis.gdos.gov.pl/mapy/>.



Ryc. Lokalizacja obszaru opracowania w stosunku do korytarzy ekologicznych

5. Surowce naturalne

Wg. informacji zamieszczonych w bazie danych <https://geolog.pgi.gov.pl/>, obszar opracowania znajduje się w granicach obszaru i terenu górniczego „Stargard” ustanowionego dla złoża wód termalnych „Stargard”.

V. PRZEWIDYWANE ZNACZĄCE ODDZIAŁYWANIA, W TYM ODDZIAŁYWANIA BEZPOŚREDNIE, POŚREDNIE, WTÓRNE, SKUMULOWANE, KRÓTKOTERMINOWE I DŁUGOTERMINOWE, STAŁE I CHWILOWE ORAZ POZYTYWNE I NEGATYWNE, NA ŚRODOWISKO

Poniżej przedstawiono najistotniejsze oddziaływania ustaleń miejscowego planu zagospodarowania przestrzennego na najważniejsze elementy środowiska.

1. Oddziaływanie na środowisko

Na terenie objętym planem nie występują obszary szczególnego zagrożenia powodzią, obszary osuwania się mas ziemnych oraz tereny udokumentowanych kompleksów podziemnego składowania dwutlenku węgla.

Zgodnie z Art. 141.1 ustawy z dnia 27 kwietnia 2001 r. Prawo ochrony środowiska, eksploatacja instalacji lub urządzenia nie powinna powodować przekroczenia standardów emisyjnych.

Obszar planu w całości jest zlokalizowany w granicach miasta Stargard, u zbiegu ulic: Księcia Barnima I, Księcia Bogusława IV i terenami kolejowymi od strony zachodniej.

Wg § 3 uchwały, na obszarze planu ustala się przeznaczenie terenów elementarnych wyznaczonych liniami rozgraniczającymi i oznaczonych następującymi symbolami, zgodnie z rysunkiem

planu: IOP - teren punktu selektywnego zbierania odpadów komunalnych, KDZ - teren drogi zbiorczej, KDL - teren drogi lokalnej.

Ponieważ gospodarowanie odpadami w zakresie usług oczyszczania miasta i odbioru odpadów dotyczy: zbierania, gromadzenia i segregacji odpadów w ramach Punktu Selektywnego Zbierania Odpadów Komunalnych EKOPUNKT oraz prowadzenia Biura Obsługi Mieszkańców, na obszarze planu nie ustala się możliwości lokalizacji zainwestowania zaliczanego do mogącego znacząco oddziaływać na środowisko wg Rozporządzenia Rady Ministrów z dnia 9 listopada 2010 r. w sprawie przedsięwzięć mogących znacząco oddziaływać na środowisko oraz **lokalizacji zakładów o zwiększonym lub dużym ryzyku wystąpienia poważnej awarii przemysłowej**.

Na obszarze planu ustala się możliwość podtrzymania stanu istniejącego, tj. utrzymanie funkcji gospodarowania odpadami w zakresie usług oczyszczania miasta w ramach punktu selektywnego zbierania odpadów komunalnych wraz z ustaleniem zasad zabudowy, zagospodarowania terenu oraz obsługi w zakresie komunikacji i infrastruktury technicznej, z dopuszczalną modernizacją zabudowy i zagospodarowania terenu, w tym modernizacją bazy magazynowo-transportowej oraz EKOPUNKTU.

Jako funkcje i obiekty towarzyszące dopuszcza się lokalizację obiektów administracyjnych dla obsługi funkcji gospodarowania odpadami, niezbędnej zabudowy gospodarczej, warsztatowej, garażowej oraz placów i parkingów, obiektów i urządzeń infrastruktury technicznej.

Plan nie zmienia istniejącego układu przestrzennego. Przyjęte w planie wskaźniki urbanistyczne zostały dostosowane do funkcji, istniejącego zagospodarowania i zabudowy terenu.

Na obszarze planu nie ustala się możliwości realizacji obiektów mogących powodować emisję uciążliwego hałasu do środowiska oraz z emitorami o znaczącej emisji gazów i pyłów do atmosfery. Obszar planu nie jest zagrożony powodziami i podtopieniami, nie jest narażony na geozagrożenia.

Złoża surowców naturalnych

Na obszarze planu obowiązują ustalenia wg § 10 pkt 2 uchwały: Ustalenia wynikające z przepisów odrębnych:

2) *ze względu na położenie obszaru objętego planem w granicach obszaru i terenu górniczego „Stargard”, ustanowionego dla złoża wód termalnych „Stargard”, obowiązuje:*

- a) maksymalna ochrona podłoża gruntowego przed zanieczyszczeniem poprzez zakaz wprowadzania ścieków do gruntu, w tym mycia pojazdów samochodowych,*
- b) realizacja kanalizacji deszczowej odprowadzającej wody opadowe ze wszystkich powierzchni utwardzonych i połaci dachowych,*
- c) do czasu realizacji sieci kanalizacji deszczowej dopuszcza się odprowadzenie wód opadowych z połaci dachowych i utwardzonych powierzchni komunikacyjnych, po ich wstępnym podczyszczeniu, do gruntu,*
- d) nakaz wykonywania zadaszeń nad miejscem gromadzenia odpadów stałych,*
- e) zakaz budowy dróg, ścieżek i placów z żużla,*
- f) zakaz wykonywania nowych ujęć wody, z wyjątkiem studni publicznych;*

2. Formy ochrony przyrody

Obszar planu w mieście Stargard jest zlokalizowany poza granicami prawnych form ochrony przyrody, o których mowa w art. 6.1 ustawy z dnia 16 kwietnia 2004 r. o ochronie przyrody.

Ze względu na oddalenie, nie wystąpią oddziaływania na cele ochrony w ich granicach na terenie miasta i gminy Stargard.

Obszar planu znajduje się w odległości ok. 530 m od granicy istniejącego użytku ekologicznego pn. „Niebieski korytarz ekologiczny koryta rzeki Iny i jej dopływów - III”.

Realizacja ustaleń planu nie wiąże się z oddziaływaniami na cele ochrony w granicach proponowanego użytku ekologicznego. Nie wystąpią oddziaływania na użytkowanie terenu, zasoby flory i fauny oraz łączność ekologiczną w granicach tej istniejącej formy ochrony przyrody.

Pomniki przyrody

Na obszarze planu brak jest powołanych pomników przyrody, w sąsiedztwie znajduje się 6 pomników przyrody ożywionej na terenie Parku 3 Maja. Ze względu na oddalenie od terenu planu, nie wystąpią oddziaływania na cele ochrony tych pomników.

3. Różnorodność biologiczna

Głównym aktem prawnym odnoszącym się do różnorodności biologicznej na szczeblu krajowym, jest ustawa z dnia 16 kwietnia 2004 r. o ochronie przyrody.

Różnorodność biologiczna jest zdefiniowana w Art.5 pkt 16: zróżnicowanie żywych organizmów występujących w ekosystemach, w obrębie gatunku i między gatunkami, oraz zróżnicowanie ekosystemów.

Ustawa o ochronie przyrody jako cel ochrony przyrody definiuje m.in.: utrzymanie procesów ekologicznych i stabilności ekosystemów, zachowanie różnorodności biologicznej, zapewnienie ciągłości istnienia gatunków roślin, zwierząt i grzybów, wraz z ich siedliskami, oraz utrzymywanie lub przywracanie do właściwego stanu ochrony siedlisk przyrodniczych.

Obszar planu jest zlokalizowany w zurbanizowanej części miasta Stargard. Jest to obszar w całości przekształcony antropogenicznie, zabudowany, utwardzony i wybetonowany, w całości znajduje się w zasięgu oddziaływań antropogenicznych, jakie są typowe dla środowiska miejskiego, tj. istnienia terenów zabudowanych, ulic, przemieszczania się ludności i pojazdów.

Zabudowana część obszaru planu nie ma istotnego znaczenia dla ochrony żadnego gatunku roślin, zwierząt, ich migracji oraz wymiany genów.

W sąsiedztwie znajduje się Park 3 Maja, który jest terenem o funkcji ozdobno – rekreacyjnej oraz biocenotycznej. Na terenie parku, różnorodność gatunkowa roślinności jest niewielka, z dominacją gatunków typowych dla trawników. Park miejski ma znaczenie dla ochrony liczebności i różnorodności gatunkowej miejskich populacji ptaków, w tym jest siedliskiem ich rozrodu.

Na obszarze planu nie ustala się możliwości realizacji zainwestowania, które mogłoby potencjalnie negatywnie oddziaływać na środowisko oraz **lokalizacji zakładów o zwiększonym lub dużym ryzyku wystąpienia poważnej awarii przemysłowej**.

W związku z powyższym, nie prognozuje się zagrożeń dla procesów ekologicznych i stabilności ekosystemów i tym samym różnorodności biologicznej na terenie miasta Stargard.

Ochronie różnorodności gatunkowej służy ustalenie planu w zakresie zakazu stosowania do nasadzeń inwazyjnych gatunków.

Realizacja ustaleń planu nie spowoduje negatywnych zmian w ekosystemach poza granicami i w otoczeniu wyznaczonych terenów elementarnych. Szczególnie nie wpłynie negatywnie na temperaturę i wilgotność powietrza. Nie wystąpią oddziaływania mogące powodować zmiany w użytkowaniu terenów poza granicami obszaru planu.

Biorąc pod uwagę lokalizację obszaru planu i jego obecne użytkowanie, realizacja jego ustaleń nie wpłynie negatywnie na szlaki migracji zwierząt na terenie miasta Stargard i poza jego granicami.

Określenie wpływu ustaleń planu w zakresie różnorodności biologicznej przedstawiono w tabeli poniżej.

Lp.	Potencjalny wpływ ustaleń planu w zakresie różnorodności biologicznej	Wpływ TAK/NIE
1	Degradacja funkcji ekosystemów	NIE
2	Utrata siedlisk, fragmentacja (w tym zakresu lub jakości siedlisk, obszarów znajdujących się pod ochroną, w tym obszarów sieci Natura 2000*, fragmentacja lub izolacja siedlisk, oddziaływanie na proces konieczny do tworzenia lub utrzymywania ekosystemów)	NIE
3	Utrata różnorodności gatunków (w tym gatunków będących pod ochroną na mocy przepisów dyrektywy siedliskowej i dyrektywy ptasiej)	NIE
4	Utrata różnorodności genetycznej	NIE
5	Wymagane zastosowanie środków łagodzących	NIE
6	Wymagane zastosowanie środków kompensujących	NIE
7	Powstanie nowych siedlisk	NIE

4. Fauna

W związku z realizacją ustaleń planu, nie przewiduje się istotnych oddziaływań na faunę i jej migracje na terenie miasta Stargard. Realizacja ustaleń planu nie skutkuje niszczeniem chronionych gatunków zwierząt i ich siedlisk w granicach analizowanego obszaru. Nie stanowi zagrożenia dla migracji zwierząt na terenie miasta Stargard.

Ze względu na lokalizację w zurbanizowanej części miasta, obszar planu nie jest zlokalizowany na szlakach migracji zwierząt. Nie jest on siedliskiem fauny wodno – błotnej, w tym płazów. Również nie jest siedliskiem gadów i ssaków i nie jest zlokalizowany na szlakach ich migracji.

W sąsiedztwie znajduje się Park 3 Maja, o funkcji ozdobnej i biocenotycznej. Park miejski, który ma znaczenie dla ochrony liczebności i różnorodności gatunkowej miejskich populacji ptaków, podlega ochronie.

W związku z powyższym, nie przewiduje się wpływu ustaleń planu na faunę i jej różnorodność gatunkową w tej części miasta Stargard.

5. Roślinność

Na obszarze opracowania brak jest liniowych i powierzchniowych elementów zieleni, teren jest zabudowany i antropogenicznie przekształcony. Brak jest zadrzewień, zakrzewień i wykształconej powierzchni biologicznie czynnej.

Od pozostałych terenów zabudowanych centralnej części miasta, obszar oddzielony jest zielenią Parku 3 Maja od strony północnej i szpalerem drzew wzdłuż jego wschodniej granicy na terenie sąsiednim zespołu szkół. Zieleń parku i szpalery drzew o funkcji izolacyjnej i krajobrazowej podlegają ochronie na podstawie ustaleń obecnie obowiązującego miejscowego planu.

Realizacja ustaleń planu nie skutkuje oddziaływaniami na roślinność i jej różnorodność gatunkową na terenie miasta Stargard.

6. Woda

Na obszarze planu nie ma cieków i zbiorników wodnych, z którymi również nie graniczy. Realizacja ustaleń planu nie stwarza zagrożenia dla wód powierzchniowych i podziemnych na terenie miasta Stargard.

W celu ochrony wód powierzchniowych i podziemnych, dla wyznaczonych terenów elementarnych obowiązuje ustalenie wg § 5 ust. 2 uchwały w zakresie zasad ochrony środowiska, przyrody i krajobrazu: realizacja systemu gospodarki wodno-ściekowej o wysokim stopniu sprawności, działającej w ramach rozwiązań systemowych miasta, zgodnie z zasadami ustalonymi w aktualnie obowiązujących przepisach odrębnych.

Również obowiązują ustalenia wg § 9. uchwały w zakresie zasad obsługi w infrastrukturę techniczną, dotyczące zaopatrzenia w wodę, postępowania ze ściekami sanitarnymi oraz wodami opadowymi.

Główne zbiorniki wód podziemnych GZWP

Obszar planu w całości jest zlokalizowany w granicach GZWP Nr 123 – zbiornik międzymorenowy Stargard – Goleniów.

W związku z powyższym, dla wyznaczonych terenów elementarnych obowiązują ustalenia wg § 10. pkt 1 uchwały, wynikające z przepisów odrębnych:

1) ze względu na położenie obszaru objętego planem w granicach Głównego Zbiornika Wód Podziemnych Nr 123 – zbiornik międzymorenowy Stargard – Goleniów, obowiązuje przestrzeganie wymogów wynikających z „Dokumentacji określającej warunki hydrogeologiczne dla ustanowienia stref ochronnych zbiornika wód podziemnych GZWP Nr 123 – zbiornik międzymorenowy Stargard – Goleniów”, zatwierdzonej decyzją Ministra Środowiska z dnia 28 czerwca 2005 r. znak DG/kdh/ BED/489-6116a/2005 oraz z przyjętego dodatku do ww. dokumentacji z dnia 15 grudnia 2011 r. (znak DGiKDhg-4731-40/6898/55527/11/MJ) lub innych aktualnie obowiązujących przepisów odrębnych.

W celu ochrony wód podziemnych, na obszarze planu i dla wyznaczonych terenów elementarnych, obowiązują ustalenia wg § 5 i § 9 uchwały.

Główne zbiorniki wód podziemnych są to zbiorniki wód podziemnych przeznaczone przede wszystkim do zabezpieczenia rezerw wody o wysokiej jakości do wykorzystania w przyszłości.

Jednostką odniesienia dla oceny osiągnięcia celów środowiskowych są jednolite części wód podziemnych (JCWPd) – tj. wydzielone z otoczenia objętości wód podziemnych występujące w obrębie warstwy wodonośnej lub zespołu warstw wodonośnych, będące jednostkami możliwie jednorodnymi pod względem stanu (parametrów jakościowych) i warunków obciążenia presją.

Obszar planu jest zlokalizowany w granicach JCWPd 7, która zgodnie z pierwszą oceną ryzyka nieosiągnięcia celów środowiskowych Ramowej Dyrektywy Wodnej (RDW) przedstawioną w raporcie do Komisji Europejskiej pt: „Raport dla obszaru Dorzecza Odry z realizacji art. 5 i 6, zał. II, III, IV Ramowej Dyrektywy Wodnej 2000/60/WE” (Ministerstwo Środowiska, Warszawa marzec 2005 r.), nie jest uznana za zagrożoną nieosiągnięciem celów środowiskowych.

7. Powietrze

Na obszarze planu nie ustala się możliwości realizacji zainwestowania mogącego potencjalnie stwarzać zagrożenia dla powietrza atmosferycznego i jego czystości, w zakresie emisji gazów cieplarnianych.

W celu przeciwdziałania zanieczyszczaniu powietrza, dla wyznaczonych terenów elementarnych obowiązuje ustalenie wg § 9 pkt 5 uchwały w zakresie zaopatrzenia w ciepło:

- a) z istniejącej sieci ciepłowniczej - dopuszcza się budowę nowych sieci ciepłowniczych oraz przebudowę i rozbudowę sieci istniejącej,*
- b) dopuszcza się indywidualne źródła ciepła zasilane ekologicznymi nośnikami energii – gaz przewodowy, energia elektryczna, pompy ciepła, panele słoneczne i ogniwa fotowoltaiczne lub*

inne niepowodujące ponadnormatywnych emisji zanieczyszczeń, z zakazem stosowania paliw stałych oraz oleju opałowego;

Jest to korzystne dla przeciwdziałania emisji gazów cieplarnianych do atmosfery.

8. Środowisko akustyczne

Na obszarze planu nie ustala się możliwości realizacji obiektów o negatywnym oddziaływaniu na środowisko w zakresie emisji hałasu. Ponadto obszar jest odizolowany od pozostałego zainwestowania mieszkaniowego i usługowego Parkiem: 3 Maja, szpalerem drzew i trenami kolejowymi.

9. Oddziaływanie infradźwięków

W związku z ustalonym przeznaczeniem wyznaczonego obszaru, nie wystąpią zagrożenia dla środowiska w zakresie emisji infradźwięków.

10. Oddziaływanie pola i promieniowania elektromagnetycznego

Na obszarze planu nie ustala się możliwości realizacji działalności i obiektów, mogących skutkować zagrożeniami dla środowiska i zdrowia ludzi w zakresie emisji pola i promieniowania elektromagnetycznego.

11. Powierzchnia ziemi

Wg ustawy z dnia 27 kwietnia 2001 r. Prawo ochrony środowiska, pod pojęciem powierzchni ziemi rozumie się naturalne ukształtowanie terenu, glebę oraz znajdującą się pod nią ziemię do głębokości oddziaływania człowieka z tym, że pojęcie "gleba" oznacza górną warstwę litosfery, złożoną z części mineralnych, materii organicznej, wody, powietrza i organizmów, obejmującą wierzchnią warstwę gleby i podglebie.

Realizacja ustaleń planu nie skutkuje istotnymi oddziaływaniami na powierzchnię ziemi. Obszar planu jest zlokalizowany w zurbanizowanej części miasta Stargard. W dużej części jest zabudowany, jest pokryty gruntami antropogenicznymi. W zakresie zmiany użytkowania terenu i jego zabudowy, ustalenia planu będą realizowane na terenie zabudowanym, w miejscu przekształconym antropogenicznie i na ciągach komunikacyjnych, gdzie nie ma wymagających ochrony zasobów powierzchni ziemi.

W sąsiedztwie znajduje się Park 3 Maja o funkcji ozdobno – biocenotycznej, który będzie zachowany w całości.

12. Krajobraz

Zgodnie z art. 2 pkt 16e ustawy z dnia 27 marca 2003 r. o planowaniu i zagospodarowaniu przestrzennym, krajobraz jest to postrzegana przez ludzi przestrzeń, zawierająca elementy przyrodnicze lub wytwory cywilizacji, ukształtowana w wyniku działania czynników naturalnych lub działalności człowieka.

Obszar opracowania znajduje się poza formami ochrony przyrody wskazanymi w art. 6 ustawy z dnia 16 kwietnia 2004 r. o ochronie przyrody, powoływanymi w celu ochrony ponadprzeciętnych walorów krajobrazowych, takich jak np. parki krajobrazowe, obszary chronionego krajobrazu, czy też zespoły przyrodniczo-krajobrazowe.

Całość obszaru o charakterze gospodarczym nie posiada ponadprzeciętnych walorów krajobrazowych. W związku z podtrzymaniem istniejącego użytkowania z zakładaną niewielką modernizacją zabudowy zakładu, nie wystąpią zmiany w krajobrazie miasta Stargard.

13. Klimat

Podstawowym narzędziem prawnym międzynarodowej polityki klimatycznej jest Ramowa Konwencja ONZ w sprawie zmian klimatu (UNFCCC) z 1992 r., której celem jest doprowadzenie do ustabilizowania koncentracji gazów cieplarnianych w atmosferze na poziomie zapobiegającym niebezpiecznej antropogenicznej ingerencji w system klimatyczny.

Ustalenia planu dla wyznaczonego obszaru, nie stwarzają zagrożenia dla powietrza atmosferycznego, w tym w zakresie emisji gazów cieplarnianych. W obszarze planu nie będą realizowane przedsięwzięcia z emitarami o wysokiej emisji gazów i pyłów do atmosfery. Nie wystąpią oddziaływania na środowisko, powodujące wzrost temperatury powietrza zarówno w skali krótkoterminowej, jak i długoterminowej.

W celu przeciwdziałania negatywnym zmianom klimatu, w tym w zakresie emisji gazów cieplarnianych, dla wyznaczonych terenów elementarnych obowiązuje ustalenie wg § 9 pkt 5 uchwały w zakresie infrastruktury technicznej: zaopatrzenie w ciepło:

- a) *z istniejącej sieci ciepłowniczej - dopuszcza się budowę nowych sieci ciepłowniczych oraz przebudowę i rozbudowę sieci istniejącej,*
- b) *dopuszcza się indywidualne źródła ciepła zasilane ekologicznymi nośnikami energii – gaz przewodowy, energia elektryczna, pompy ciepła, panele słoneczne i ogniwa fotowoltaiczne lub inne niepowodujące ponadnormatywnych emisji zanieczyszczeń, z zakazem stosowania paliw stałych oraz oleju opałowego;*

Wg § 3 uchwały, na obszarze planu nie ustala się możliwości lokalizacji zainwestowania, którego realizacja wiązałaby się z wystąpieniem lub nasilaniem się ryzyka związanego ze zmianami klimatycznymi.

Niekorzystne zjawiska termiczne ujawniające się od lat 90. XX w. (uciążliwe dla ludności, środowiska i gospodarki) to: dotkliwe fale upałów (dni z maksymalną temperaturą dobową powietrza $>30^{\circ}\text{C}$ utrzymującą się, przez co najmniej 3 dni), dni upalne (z temperaturą maksymalną $>30^{\circ}$), z najdłuższymi ciągami dni upalnych trwającymi >17 dni.

Biorąc pod uwagę rodzaj ustaleń planu, ich realizacja nie powinna skutkować nasilaniem się zmian klimatycznych, które mogłyby skutkować powstawaniem lub pogłębianiem się następujących czynników klimatycznych:

- powódzie;
- wzrost temperatury (mogący np. powodować susze);
- długotrwałe obniżenie temperatury;
- intensywne lub długotrwałe opady (podtopienia spowodowane niewydolnością systemu odprowadzania wód opadowych);
- burze (skutkujące np. uszkodzeniami systemów energetycznych i sterowniczych);
- silne wiatry (powodujące np. uszkodzenia infrastruktury energetycznej i przerwy w zasilaniu energią).

14. Zasoby naturalne

Zasoby naturalne, czyli bogactwa naturalne to wszystkie użyteczne elementy środowiska, które człowiek może wyzyskiwać. Dzieli się je na nieorganiczne (minerały, woda, atmosfera) i organiczne (pochodzenia roślinnego, zwierzęcego, ekosystemy), a także nieodnawialne (np. minerały i paliwa kopalne) oraz odnawialne (nie wyczerpują się, ponieważ istnieje w nich zamknięty obieg materii, np. w wodzie i atmosferze).

Zasoby naturalne dzielą się na materię żywą, materię nieożywioną, oraz energię:

- do materii żywej należy cały dostępny człowiekowi świat żywych roślin, zwierząt oraz pozostałych organizmów (wirusy, bakterie itd.).
- do materii nieożywionej należą substancje we wszelkich formach materii, a więc w postaci gazowej, ciekłej lub stałej, a w szczególności powietrze, wody, minerały oraz substancje pochodzenia roślinnego lub zwierzęcego.

Na obszarze planu nie ma cieków i zbiorników wodnych, lasów, terenów rolnych.

Dla wyznaczonych terenów elementarnych obowiązują ustalenia w zakresie przepisów odrębnych, dotyczące lokalizacji w granicach GZWP Nr 123 – zbiornik międzymorenowy Stargard – Goleńców.

Dla wyznaczonych terenów elementarnych obowiązują ustalenia w zakresie przepisów odrębnych, dotyczące lokalizacji w granicach obszaru i terenu górniczego „Stargard”, ustanowionego dla złoża wód termalnych „Stargard”.

W związku z powyższym, realizacja ustaleń planu nie skutkuje istotnymi oddziaływaniami na zasoby naturalne na terenie miasta Stargard.

15. Zabytki

Na obszarze planu obowiązują ustalenia wg § 6 uchwały w zakresie zasad dotyczących ochrony dziedzictwa kulturowego i zabytków:

- 1) *część obszaru objętego planem znajduje się w granicach obszaru ochrony konserwatorskiej ekspozycji historycznego układu urbanistycznego Starego Miasta od strony południowej – z ulicy Władysława Broniewskiego, w obrębie którego ustala się:*
 - a) *zakaz lokalizacji zabudowy przesłaniającej ekspozycję sylwety Starego Miasta wraz z jej dominantami, kościołami i zachowanymi budowlami obronnymi, stanowiącymi o walorach zabytkowych miasta,*
 - b) *zakaz wznoszenia obiektów budowlanych o wysokości zabudowy powyżej 5 kondygnacji nadziemnych oraz obiektów inżynierskich w formie masztów, wież;*
- 2) *wszelkie działania w obrębie obszaru ochrony konserwatorskiej wymagają współdziałania z właściwą służbą ochrony zabytków.*

W sąsiedztwie znajdują się ponadto inne elementy chronione środowiska kulturowego, które zostały pokazane w obowiązującym planie:

- obiekty zabytkowe wraz z otoczeniem wpisane do rejestru zabytków,
- obiekty zabytkowe typowane do rejestru zabytków,
- obiekty zabytkowe ujęte w gminnej ewidencji zabytków,
- strefa ochrony konserwatorskiej historycznego układu przestrzennego,
- strefa ochrony konserwatorskiej układu zieleni komponowanej dawnego cmentarza,
- strefa „WIII” ograniczonej ochrony konserwatorskiej stanowisk archeologicznych.

Ze względu na zastosowane wskaźniki i parametry zabudowy, w tym maksymalną wysokość zabudowy - 8,0 m, ustalenia planu nie wpłyną na środowisko kulturowe.

16. Dobra materialne

Ustalenia planu nie kolidują z ochroną dóbr materialnych ludności miasta Stargard. Służą ludności w zakresie usług oczyszczania miasta i odbioru odpadów: zbierania, gromadzenia i segregacji odpadów, prowadzenia Biura Obsługi Mieszkańców oraz Punktu Selektynego Zbierania Odpadów Komunalnych EKOPUNKT.

17. Oddziaływanie na zdrowie ludzi

Na obszarze planu nie będą realizowane obiekty i urządzenia mogące stwarzać zagrożenie dla zdrowia ludności. Ustalenia planu w całości służą poprawie dostępności ludzi do usług oczyszczania miasta, w tym Biura Obsługi Mieszkańców oraz Punktu Selektywnego Zbierania Odpadów Komunalnych.

VI. PRZEWIDYWANE ODDZIAŁYWANIA BEZPOŚREDNIE, POŚREDNIE, KRÓTKO-TERMINOWE, DŁUGOTERMINOWE ORAZ SKUMULOWANE NA CELE I PRZEDMIOT OCHRONY OBSZARU NATURA 2000 ORAZ INTEGRALNOŚĆ TEGO OBSZARU I INNE ISTNIEJĄCE FORMY OCHRONY PRZYRODY

1. Oddziaływanie na istniejące formy ochrony przyrody

Obszar planu znajduje się w odległości ok. 530 m od granicy istniejącego użytku ekologicznego pn. „Niebieski korytarz ekologiczny koryta rzeki Iny i jej dopływów - III”. Realizacja ustaleń planu nie wiąże się z oddziaływaniami, w tym skumulowanymi, na cele ochrony w tej istniejącej formie ochrony przyrody. W sąsiedztwie planu znajdują się powołane pomniki przyrody, nie wystąpią oddziaływania na cele ochrony tych pomników.

2. Oddziaływanie na obszary Natura 2000

Obszar planu nie znajduje się w obszarach Natura 2000, w stosunku do których jest zlokalizowany następująco:

- ok. 6 km od granicy obszaru specjalnej ochrony ptaków Natura 2000 Jezioro Miedwie i okolice PLB320005,
- ok. 6 km od obszaru mającego znaczenie dla Wspólnoty Natura 2000 Dolina Płoni i Jezioro Miedwie PLH320006,
- ok. 3,5 km od granicy obszaru mającego znaczenie dla Wspólnoty Natura 2000 Dolina Krąpieli PLH320005.

Oddziaływanie realizacji ustaleń planu na środowisko przyrodnicze, w całości zamknie się w granicach miasta Stargard.

Ustalenia planu w całości będą realizowane w zurbanizowanej części miasta Stargard, w oddaleniu od lasów, cieków i zbiorników wodnych, terenów rolnych, stref ekotonowych.

Biorąc pod uwagę powyższe oraz lokalizację obszaru planu, w związku z realizacją jego ustaleń nie wystąpią oddziaływania, w tym skumulowane, na cele ochrony w obszarach Natura 2000. Nie wystąpią oddziaływania na ich integralność, spójność oraz łączność ekologiczną. Obszar planu jest oddalony od terenów objętych działaniami ochronnymi, dotyczącymi ochrony siedlisk przyrodniczych, gatunków roślin i ich siedlisk w obszarach Natura 2000.

Na obszarze planu nie ustala się możliwości realizacji zabudowy o wysokościach, mogących stwarzać zagrożenie dla migracji ptaków w kierunku obszaru specjalnej ochrony ptaków Natura 2000 Jezioro Miedwie i okolice PLB320005 i odwrotnie.

3. Wpływ na integralność obszarów Natura 2000

Integralność jest zdefiniowana w art. 5 pkt 1d ustawy z dnia 16 kwietnia 2004 r. o ochronie przyrody, jako „spójność czynników strukturalnych i funkcjonalnych warunkujących zrównoważone trwanie populacji gatunków i siedlisk przyrodniczych, dla ochrony których zaprojektowano lub

wyznaczono obszar Natura 2000", a więc utrzymania właściwego stanu ochrony tych siedlisk i gatunków oraz zachowania struktur i procesów ekologicznych, które są niezbędne dla trwałości i prawidłowego funkcjonowania siedlisk przyrodniczych i populacji roślin i zwierząt.

W związku z realizacją ustaleń planu na wyznaczonych terenach elementarnych, nie wystąpią oddziaływania na integralność obszarów Natura 2000 na terenie gminy Stargard.

VII. WPŁYW NA PROPONOWANE FORMY OCHRONY PRZYRODY

Obszar planu jest zlokalizowany poza granicami proponowanych form ochrony przyrody, o których mowa w Waloryzacji Przyrodniczej Województwa Zachodniopomorskiego. Nie wystąpią oddziaływania na cele ochrony w ich granicach na terenie miasta i gminy Stargard.

VIII. STRESZCZENIE W JĘZYKU NIESPECJALISTYCZNYM

Prognozę oddziaływania na środowisko opracowano dla miejscowego planu zagospodarowania przestrzennego miasta Stargard dotyczącego terenu **u zbiegu ulic: Księcia Barnima I, Księcia Bogusława IV**, zgodnie z Uchwałą Nr LIX/599/2024 Rady Miejskiej w Stargardzie z dnia 30 stycznia 2024 r. w sprawie przystąpienia do sporządzenia miejscowego planu zagospodarowania przestrzennego, po stwierdzeniu, że nie narusza on ustaleń „Studium uwarunkowań i kierunków zagospodarowania przestrzennego miasta Stargard” przyjętego uchwałą Nr LVII/599/2023 Rady Miejskiej w Stargardzie z dnia 28 listopada 2023 r.

Przedmiotowy plan w całości zastąpi obowiązujący w tej części miasta miejscowy plan zagospodarowania przestrzennego miasta Stargard dotyczący terenu w rejonie Hetmana Stefana Czarnieckiego, Księcia Barnima I, przyjęty uchwałą Nr XXV/279/2021 Rady Miejskiej w Stargardzie z dnia 23 lutego 2021 r. (Dz. Urz. Woj. Zachodniopomorskiego poz.1302).

Obszar objęty planem położony jest w centralnej części miasta w obrębie geodezyjnym 10 i ograniczony: od strony zachodniej linią rozgraniczającą ulicy Księcia Barnima I (z ulicą), od strony południowej linią rozgraniczającą ulicy Księcia Bogusława IV (z ulicą), od strony wschodniej i północnej granicą dz. nr 436. W/w ulice zapewniają obsługę komunikacyjną i dobre powiązanie z układem komunikacyjnym miasta.

Plan obejmuje teren o łącznej powierzchni 1,08 ha, którego granice oznaczono na rysunku w skali 1:500, stanowiącym załącznik nr 1 do uchwały i na ortofotomapie.

Przedmiotem planu jest podtrzymanie stanu istniejącego, tj. utrzymanie funkcji gospodarowania odpadami w zakresie usług oczyszczania miasta **w ramach punktu selektywnego zbierania odpadów komunalnych** wraz z ustaleniem zasad zabudowy, zagospodarowania terenu oraz obsługi w zakresie komunikacji i infrastruktury technicznej.

W obowiązującym planie, teren u zbiegu ulic: Księcia Barnima I, Księcia Bogusława IV przeznaczony jest pod funkcję mieszkaniową, z dopuszczalną funkcją usługową w parterach budynków. Zagospodarowanie było zgodne z zamierzeniami ówczesnego właściciela - Miejskiego Przedsiębiorstwa Gospodarki Komunalnej Spółka z o.o. W wyniku restrukturyzacji firmy powstała Spółka

Bio Star, która zamierza kontynuować na posesji - na terenie dz. nr 436 - dotychczas realizowane usługi, tj. usługi w zakresie: oczyszczania miasta i odbioru odpadów, prowadzenia Biura Obsługi Mieszkańców oraz Punktu Selektywnego Zbierania Odpadów Komunalnych EKOPUNKT, z pozostawieniem i modernizacją zabudowy.

Prognoza oddziaływania na środowisko jest zgodna z Art. 51 pkt 1 oraz pkt 2 ustawy z dnia 3 października 2008 r. o udostępnieniu informacji o środowisku i jego ochronie, udziale społeczeństwa w ochronie środowiska oraz o ocenach oddziaływania na środowisko.

Wg § 3 uchwały, na obszarze planu ustala się przeznaczenie terenów elementarnych wyznaczonych liniami rozgraniczającymi i oznaczonych następującymi symbolami, zgodnie z rysunkiem planu:

IOP - teren punktu selektywnego zbierania odpadów komunalnych,

KDZ - teren drogi zbiorczej,

KDL - teren drogi lokalnej.

Ponieważ gospodarowanie odpadami w zakresie usług oczyszczania miasta i odbioru odpadów dotyczy: zbierania, gromadzenia i segregacji odpadów w ramach punktu selektywnego zbierania odpadów komunalnych **w ramach punktu selektywnego zbierania odpadów komunalnych oraz** prowadzenia Biura Obsługi Mieszkańców, na obszarze planu nie ustala się możliwości lokalizacji zainwestowania zaliczanego do mogącego znacząco oddziaływać na środowisko wg Rozporządzenia Rady Ministrów z dnia 9 listopada 2010 r. w sprawie przedsięwzięć mogących znacząco oddziaływać na środowisko oraz **lokalizacji zakładów o zwiększonym lub dużym ryzyku wystąpienia poważnej awarii przemysłowej.**

W przypadku realizacji ustaleń planu, nie wystąpią znaczące zmiany w użytkowaniu obszaru, nastąpi modernizacja zabudowy i zagospodarowania terenu, w tym modernizacja bazy magazynowo-transportowej oraz EKOPUNKTU, co uniemożliwiają ustalenia obecnie obowiązującego planu. Przy pozostawieniu funkcji zakładu, konieczne są działania umożliwiające dostosowanie obiektu do obowiązujących standardów, wymogów prawnych w zakresie ochrony środowiska, BHP oraz PPOŻ. W związku z podtrzymaniem istniejącego użytkowania i niewielką modyfikacją zagospodarowania, nie wystąpią zmiany w krajobrazie.

Biorąc pod uwagę oddalenie wyznaczonego obszaru od granic państwa oraz przeznaczenie i zagospodarowanie terenu, realizacja ustaleń planu nie skutkuje oddziaływaniami transgranicznymi na środowisko.

Na obszarze planu wg załącznika graficznego i § 6, ustala się ochronę środowiska kulturowego - część obszaru objętego planem znajduje się w granicach obszaru ochrony konserwatorskiej ekspozycji historycznego układu urbanistycznego Starego Miasta od strony południowej – z ulicy Władysława Broniewskiego, w obrębie którego obowiązują ograniczenia dotyczące wysokości zabudowy.

Ze względu na zastosowane wskaźniki i parametry zabudowy, w tym maksymalną wysokość zabudowy - 8,0 m, ustalenia planu nie wpłyną na środowisko kulturowe.

Na obszarze planu obowiązują ustalenia wg § 10 uchwały wynikające z przepisów odrębnych.

Ochrona Głównego Zbiornika Wód Podziemnych stanowiącego zbiornik do zabezpieczenia rezerw wody o wysokiej jakości do wykorzystania w przyszłości:

- 1) *ze względu na położenie obszaru objętego planem w granicach Głównego Zbiornika Wód Podziemnych Nr 123 – zbiornik międzymorenowy Stargard – Goleniów, obowiązuje przestrzeganie wymogów wynikających z „Dokumentacji określającej warunki hydrogeologiczne dla ustanowienia stref ochronnych zbiornika wód podziemnych GZWP Nr 123 – zbiornik międzymorenowy Stargard – Goleniów” oraz z przyjętego dodatku do powyższej dokumentacji,*

Ochrona obszaru i terenu górniczego:

- 2) *ze względu na położenie obszaru objętego planem w granicach obszaru i terenu górniczego „Stargard”, ustanowionego dla złoża wód termalnych „Stargard”, obowiązuje:*
 - a) *maksymalna ochrona podłoża gruntowego przed zanieczyszczeniem poprzez zakaz wprowadzania ścieków do gruntu, w tym mycia pojazdów samochodowych,*
 - b) *realizacja kanalizacji deszczowej odprowadzającej wody opadowe ze wszystkich powierzchni utwardzonych i połaci dachowych,*
 - c) *do czasu realizacji sieci kanalizacji deszczowej dopuszcza się odprowadzenie wód opadowych z połaci dachowych i utwardzonych powierzchni komunikacyjnych, po ich wstępnym podczyszczeniu, do gruntu,*
 - d) *nakaz wykonywania zadaszeń nad miejscem gromadzenia odpadów stałych,*
 - e) *zakaz budowy dróg, ścieżek i placów z żużla,*
 - f) *zakaz wykonywania nowych ujęć wody, z wyjątkiem studni publicznych.*

Ograniczenia związane z sąsiedztwem obszaru kolejowego:

- 3) *dla terenów sąsiadujących z obszarem kolejowym, na którym przebiegają linie kolejowe o znaczeniu państwowym, obowiązuje ograniczenia w zagospodarowaniu, nakazy i zakazy w zakresie lokalizacji budynków i budowli, drzew i krzewów oraz wykonywania robót ziemnych zgodnie z przepisami odrębnymi w zakresie transportu kolejowego w celu zapewnienia eksploatacji linii kolejowych, działania urządzeń związanych z prowadzeniem ruchu kolejowego, a także bezpieczeństwa ruchu kolejowego.*

Na obszarze planu nie ma cieków i zbiorników wodnych, z którymi plan również nie graniczy. Realizacja ustaleń planu nie stwarza zagrożenia dla wód powierzchniowych i podziemnych na terenie miasta Stargard. W celu ochrony wód powierzchniowych i podziemnych, dla wyznaczonych terenów elementarnych obowiązuje ustalenie wg § 5 pkt 2 uchwały w zakresie zasad ochrony środowiska, przyrody i krajobrazu: realizacja systemu gospodarki wodno-ściekowej o wysokim stopniu sprawności, działającej w ramach rozwiązań systemowych miasta, zgodnie z zasadami ustalonymi w aktualnie obowiązujących przepisach odrębnych. Obowiązują również ustalenia wg § 9 uchwały w zakresie zasad obsługi w infrastrukturę techniczną, dotyczące zaopatrzenia w wodę, postępowania ze ściekami sanitarnymi oraz wodami opadowymi.

Na obszarze planu nie ustala się (wg § 3) możliwości realizacji zainwestowania mogącego potencjalnie stwarzać zagrożenia dla powietrza atmosferycznego i jego czystości, w zakresie emisji gazów cieplarnianych. W celu przeciwdziałania zanieczyszczaniu powietrza i negatywnym zmianom

klimatu, w tym w zakresie emisji gazów cieplarnianych, dla wyznaczonych terenów elementarnych obowiązuje ustalenie wg § 9 pkt 5 uchwały w zakresie zaopatrzenia w ciepło: z istniejącej sieci ciepłowniczej - dopuszcza się budowę nowych sieci ciepłowniczych oraz przebudowę i rozbudowę sieci istniejącej.

Na obszarze planu nie ustala się możliwości realizacji obiektów o negatywnym oddziaływaniu na środowisko w zakresie emisji hałasu.

W związku z ustalonym przeznaczeniem wyznaczonego obszaru, nie wystąpią zagrożenia dla środowiska w zakresie emisji infradźwięków.

Na obszarze planu nie ustala się możliwości realizacji działalności i obiektów, mogących skutkować zagrożeniami dla środowiska i zdrowia ludzi w zakresie emisji pola i promieniowania elektromagnetycznego.

Obszar planu w mieście Stargard jest zlokalizowany poza granicami prawnych form ochrony przyrody, o których mowa w art. 6.1 ustawy z dnia 16 kwietnia 2004 r. o ochronie przyrody, w tym poza granicami obszarów Natura 2000.

Ze względu na oddalenie, nie wystąpią oddziaływania na cele ochrony w ich granicach na terenie miasta i gminy Stargard oraz nie wystąpią oddziaływania, w tym skumulowane, na cele ochrony, integralność, spójność i łączność ekologiczną w obszarach Natura 2000.

Obszar opracowania nie znajduje się w granicach proponowanych form ochrony przyrody, o których mowa w Waloryzacji Przyrodniczej Województwa Zachodniopomorskiego.

Obszar planu znajduje się w odległości ok. 530 m od granicy istniejącego użytku ekologicznego pn. „Niebieski korytarz ekologiczny koryta rzeki Iny i jej dopływów - III”.

Realizacja ustaleń planu nie wiąże się z oddziaływaniami na cele ochrony w granicach użytku ekologicznego. Nie wystąpią oddziaływania na użytkowanie terenu, zasoby flory i fauny oraz łączność ekologiczną w granicach tej istniejącej formy ochrony przyrody.

Na obszarze planu brak jest powołanych pomników przyrody, w sąsiedztwie znajduje się 6 pomników przyrody ożywionej na terenie Parku 3 Maja. Ze względu na oddalenie od terenu planu, nie wystąpią oddziaływania na cele ochrony tych pomników.

Określenie wpływu ustaleń planu w zakresie różnorodności biologicznej przedstawiono w tabeli:

Lp.	Potencjalny wpływ ustaleń planu w zakresie różnorodności biologicznej	Wpływ TAK/Nie
1	Degradacja funkcji ekosystemów	NIE
2	Utrata siedlisk, fragmentacja (w tym zakresu lub jakości siedlisk, obszarów znajdujących się pod ochroną, w tym obszarów sieci Natura 2000*, fragmentacja lub izolacja siedlisk, oddziaływanie na proces konieczny do tworzenia lub utrzymywania ekosystemów)	NIE
3	Utrata różnorodności gatunków (w tym gatunków będących pod ochroną na mocy przepisów dyrektywy siedliskowej i dyrektywy ptasiej)	NIE

4	Utrata różnorodności genetycznej	NIE
5	Wymagane zastosowanie środków łagodzących	NIE
6	Wymagane zastosowanie środków kompensujących	NIE
7	Powstanie nowych siedlisk	NIE

W związku z realizacją ustaleń planu, nie przewiduje się oddziaływań na faunę i jej migracje na terenie miasta Stargard. Realizacja ustaleń planu nie skutkuje niszczeniem chronionych gatunków zwierząt i ich siedlisk w granicach analizowanego obszaru. Nie stanowi zagrożenia dla migracji zwierząt na terenie miasta Stargard.

Na obszarze planu brak jest liniowych i powierzchniowych elementów zieleni, teren jest zabudowany i antropogenicznie przekształcony. Brak jest zadrzewień, zakrzewień i wykształconej powierzchni biologicznie czynnej. Od pozostałych terenów zabudowanych centralnej części miasta, obszar oddzielony jest zielenią Parku 3 Maja od strony północnej i szpalerem drzew wzdłuż jego wschodniej granicy na terenie sąsiednim zespołu szkół. Realizacja ustaleń planu nie skutkuje oddziaływaniami na roślinność i jej różnorodność gatunkową na terenie miasta Stargard.

Dla wyznaczonych terenów elementarnych obowiązuje ustalenie wg § 5 pkt 3 uchwały w zakresie zasad ochrony środowiska, przyrody i krajobrazu: w zagospodarowaniu terenu ustala się zakaz stosowania inwazyjnych gatunków drzew i krzewów, w szczególności: amerykańskiej czeremchy późnej, róży pomarszczonej, wierzby kaspijskiej, robinii grochodrzew oraz gatunków trujących, z preferencją nasadzeń gatunków rodzimych.

Obszar opracowania znajduje się poza formami ochrony przyrody wskazanymi w art. 6 ustawy z dnia 16 kwietnia 2004 r. o ochronie przyrody, powoływanymi w celu ochrony ponadprzeciętnych walorów krajobrazowych, takich jak np. parki krajobrazowe, obszary chronionego krajobrazu, czy też zespoły przyrodniczo-krajobrazowe.

Obszar planu nie znajduje się w granicach proponowanych form ochrony krajobrazu, o których mowa w Waloryzacji Przyrodniczej Województwa Zachodniopomorskiego.

W związku z powyższym, realizacja ustaleń planu uwzględnia ochronę walorów środowiska na obszarze jego lokalizacji i przy granicach.

IX. OŚWIADCZENIE

mgr inż. arch. Małgorzata Cymbik
ul. Długosza 18a m. 15, 71-554 Szczecin
PRACOWNIA
ul. M. K. Ogińskiego 15, 71-431 Szczecin

Szczecin, dnia 10 listopada 2024 r.

OŚWIADCZENIE

Świadoma odpowiedzialności karnej oświadczam, że ukończyłam 5-letnie studia magisterskie oraz posiadam co najmniej 3-letnie doświadczenie w pracach w zespołach autorów przygotowujących raporty o oddziaływaniu przedsięwzięcia na środowisko lub prognozy oddziaływania na środowisko lub byłam co najmniej pięciokrotnie członkiem zespołów autorów przygotowujących raporty o oddziaływaniu przedsięwzięcia na środowisko lub prognozy oddziaływania na środowisko.

Wymagane doświadczenie dotyczące prognoz oddziaływania na środowisko nabyłam biorąc udział w zespołach kierowanych przez:

dr Sylwię Jurzyk-Nordlów,

mgr inż. Wiesława Zakrzewskiego.

PROJEKTANT

mgr inż. arch. Małgorzata Cymbik
upr. proj. w plan. przestz. 1002/90