

KOMENDANT POWIATOWY
Państwowej Straży Pożarnej
Stefan
st. kpt. mgr Łukasz Stefański



INFORMACJA

**z działań ratowniczych oraz o stanie bezpieczeństwa, ochrony
przeciwpożarowej i zagrożeniach pożarowych powiatu
stargardzkiego i Gminy Miasta Stargard na koniec 2020 r.**

Stargard, maj 2021 r.

I. DZIAŁALNOŚĆ OPERACYJNA.

1. Zabezpieczenie rejonu działania

Rejonem działania Komendy Powiatowej Państwowej Straży Pożarnej w Stargardzie jest teren powiatu stargardzkiego, który zajmuje obszar 1519 km², z czego 22,2% stanowią obszary leśne. Na jego terenie zamieszkuje ok. 120 tys. mieszkańców.

Ochrona przeciwpożarowa na terenie powiatu opiera się na strukturach Państwowej Straży Pożarnej i Ochotniczych Strażach Pożarnych wchodzących w skład krajowego systemu ratowniczo-gaśniczego oraz Ochotniczych Strażach Pożarnych chroniących obszar poszczególnych gmin.

Wśród tych jednostek wyróżniamy:

1. Jednostki PSP:

- Komenda Powiatowa w skład której wchodzi jednostka ratowniczo gaśnicza.

2. Jednostki Ochotniczych Straży Pożarnych działające operacyjnie i posiadające wpis do KRS:

- 13 jednostek OSP włączonych do ksr-g,
- 15 jednostek OSP spoza ksr-g posiadające samochody pożarnicze,
- 5 jednostek OSP nie posiadających samochodu pożarniczego,

3. Jednostki Wojskowej Ochrony Przeciwpożarowej:

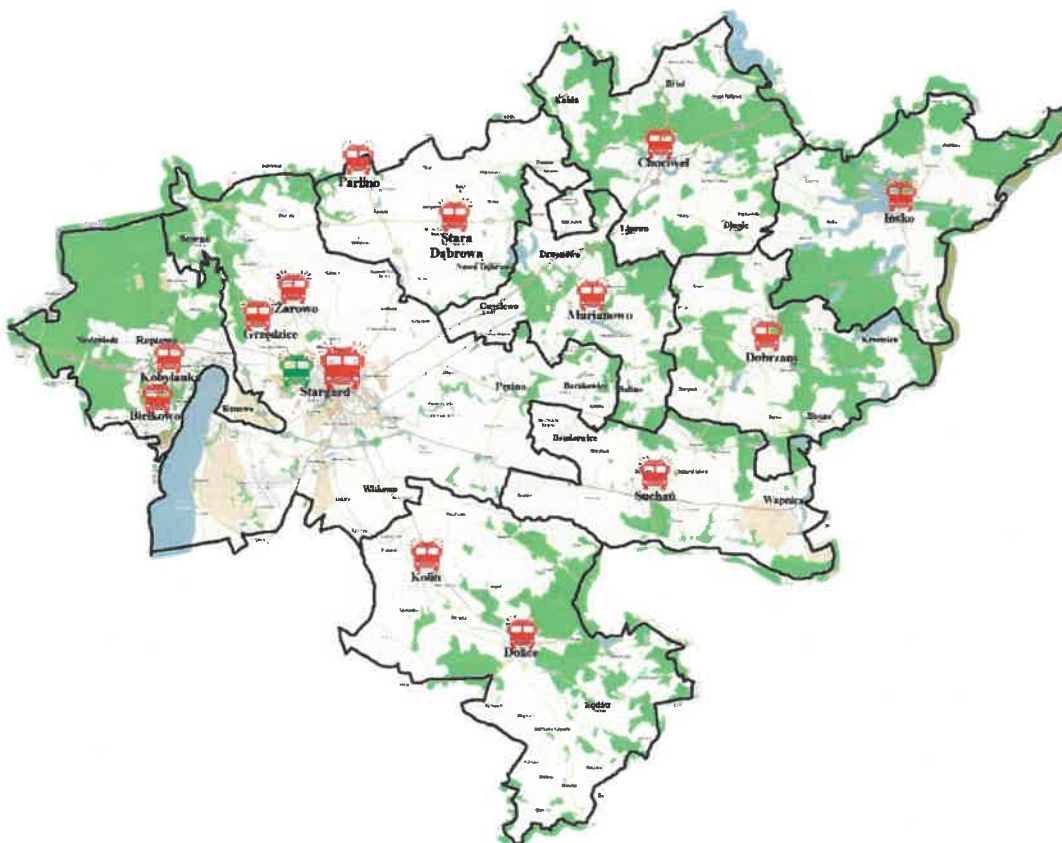
- 1 jednostka wojskowej straży pożarnej włączona do KSRG w 2018 roku.

W tabeli nr 1 przedstawiono jednostki ochrony przeciwpożarowej na terenie powiatu, a na rysunku 1 rozmieszczenie jednostek będących w krajowym systemie ratowniczo gaśniczym.

Tabela 1. Jednostki ratownicze na terenie powiatu

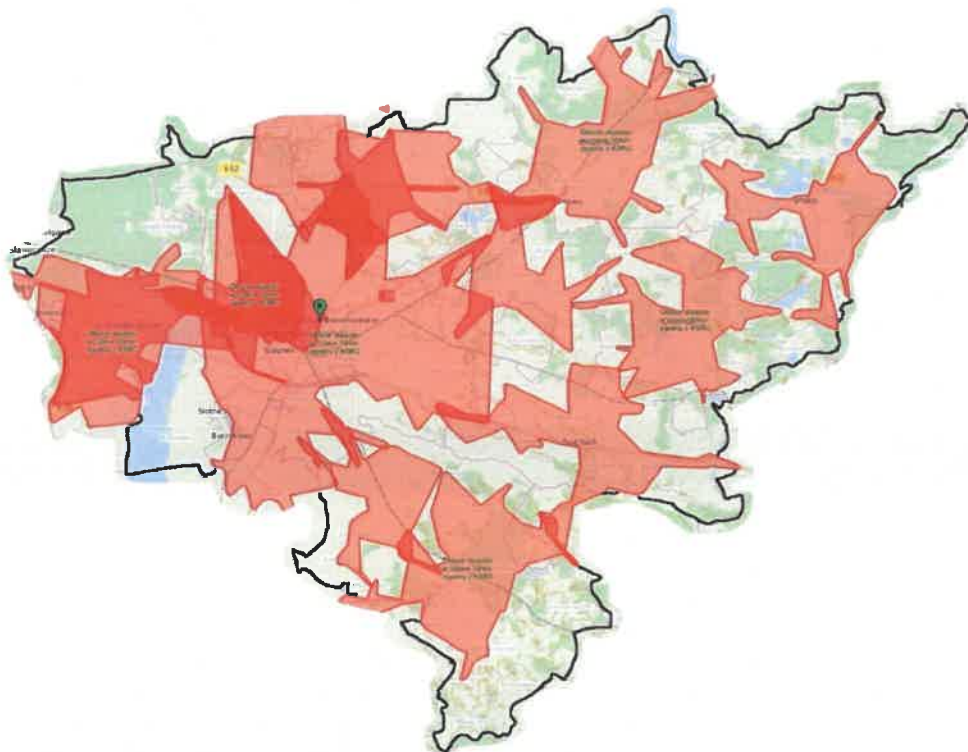
Lp.	Nazwa jednostki	Obszar działania – Gmina	Uwagi
1	2	3	4
1	Komenda Powiatowa PSP w tym JRG Stargard	Powiat stargardzki	
2	OSP Chociwel	Chociwel	jednostka w KSRG
3	OSP Kania		
4	OSP Długie		
5	OSP Lisowo		
6	OSP Dobrzany		jednostka w KSRG
7	OSP Krzemień	Dobrzany	M
8	OSP Biała		M
9	OSP Ińsko		jednostka w KSRG
10	OSP Kobylanka	Kobylanka	jednostka w KSRG
11	OSP Reptowo		

12	OSP Bielkowo		jednostka w KSRG
13	OSP Kunowo		
14	OSP Niedźwiedź		
15	OSP Marianowo		jednostka w KSRG
16	OSP Gogolewo	Marianowo	
17	OSP Sulino		
18	OSP Wiechowo		M
19	OSP Dzwonowo		
20	OSP Stara Dąbrowa	Stara Dąbrowa	jednostka w KSRG
21	OSP Parlino		Jednostka w KSRG
22	OSP Nowa Dąbrowa		
23	OSP Grzędzice	Stargard	jednostka w KSRG
24	OSP Pęczino		
25	OSP Sowno		
26	OSP Witkowo		M,
27	OSP Żarowo		jednostka w KSRG
28	OSP Barzkowice		
29	OSP Suchań	Suchań	jednostka w KSRG
30	OSP Wapnica		
31	OSP Brudzewice		
32	OSP Dolice	Dolice	jednostka w KSRG
33	OSP Dobropole		M
34	OSP Kolin		jednostka w KSRG
35	Wojskowa straż pożarna	miasto Stargard	jednostka wojskowa w Stargardzie



Rys. 1. Rozmieszczenie jednostek ochrony przeciwpożarowej w krajowym systemie ratowniczo-gaśniczym na terenie powiatu stargardzkiego.

Bardzo istotnym warunkiem niesienia skutecznej pomocy jest czas w jakim można oczekiwać, że uprawnione podmioty ratownicze dotrą do poszkodowanych. Zasięg jednostek z przyjętym kryterium 15 minutowego dojazdu przedstawia rysunek nr 2 przy założeniu 5 minutowego alarmowania jednostki od momentu zgłoszenia zdarzenia do stanowiska kierowania komendanta powiatowego PSP.



Rys. 2. 15 minutowy zasięg jednostek z KSRG z uwzględnieniem 5 minutowego czasu alarmowania od momentu zadysponowania jednostki

Powyższy rysunek przedstawia obliczeniowy zasięg dojazdu jednostek ksrG w ciągu 15 minut do zdarzenia, który można porównać z rzeczywistym czasem dojazdu jednostek do zdarzenia.

W roku ubiegłym kontynuowano rozpoczęte w 2012 r. zadanie związane z ratownictwem specjalistycznym przez jednostki PSP jak również przez wytypowane jednostki OSP włączone do ksrG. Dziedzinami ratownictwa specjalistycznego będą działania: poszukiwawczo-ratownicze, wodne, wysokościowe, chemiczne i ekologiczne, techniczne oraz medyczne. Na bazie jednostki ratowniczo gaśniczej w Stargardzie zorganizowana została specjalistyczna grupa poszukiwawczo-ratownicza, która jest w gotowości od 1 stycznia 2016 r. Wytypowane jednostki OSP do działań specjalistycznych na poziomie podstawowym przedstawia tabela nr 2.

Tabela 2. Jednostki OSP wytypowane do działań specjalistycznych

L.p	Gmina	Nazwa OSP	Rodzaj podstawowego ratownictwa specjalistycznego					
			medyczne	wodne	wysokościowe	chemiczno-ekologiczne	poszukiwawczo-ratownicze	techniczne
1	Ińsko	Ińsko	Tak	Tak	Tak*	Tak*	-	Tak
2	Dobrzany	Dobrzany	Tak	Tak	Tak	Tak*	-	Tak
3	Marianowo	Marianowo	Tak	Tak	Tak	Tak*	-	Tak
4	Chociwel	Chociwel	Tak	Tak	Tak	Tak*	-	Tak
5	Dolice	Dolice	Tak	Tak	Tak	Tak*	-	Tak
		Kolin	Tak	-	Tak	Tak*	-	Tak
6	Stara Dąbrowa	Stara Dąbrowa	Tak	-	Tak	Tak*	-	Tak
		Parlino	Tak	-	Tak*	Tak*	-	Tak
7	Suchań	Suchań	Tak	Tak	Tak	Tak*	-	Tak
8	Stargard	Żarowo	Tak	-	Tak	Tak*	Tak*	Tak
9	Kobylanka	Bielkowo	Tak	Tak	-	-	-	Tak

*specjalizacje, w których są braki sprzętowe, szkoleniowe do prawidłowej realizacji.

2. Wyposażenie jednostek OSP w pojazdy i sprzęt ratowniczy.

Stan wyposażenia jednostek OSP będących w KSRG w sprzęt ochronny indywidualnej strażyaków jest zadowalający, wynika to z kreowania polityki wydawania środków finansowych dla tych jednostek w ramach dofinansowania z budżetu państwa. Jednakże część jednostek posiada środki ochrony osobistej, który nie mają odpowiednich dopuszczeń do użytkowania podczas działań ratowniczo – gaśniczych zgodnie z odpowiednimi normami. W poprzednim roku nie przeprowadzono rocznego przeglądu sprzętu ze względu na Covid -19 jednakże w latach poprzednich podczas corocznych kontroli stanu technicznego pojazdów, sprzętu silnikowego oraz pozostałego sprzętu pożarniczego w jednostkach OSP stwierdzono braki w zakresie zachowania czasookresów przeglądów sprzętu hydraulicznego oraz aparatów ochrony dróg oddechowych.

Tabela 3. Ilość i rodzaj samochodów w poszczególnych gminach

Lp.	Gmina	Jednostka	Nazwa	Marka pojazdu	Rok produkcji	Uwagi
1	Ińsko	OSP Ińsko	GBA 2.5/28 GBAM 2.5/16+8 SLOp	IVECO STAR Mercedes	2013 1984 1994	
2	Dobrzany	OSP Dobrzany	GCBA 5/42 GBA 2.6/26 SCD-30 SLRR	MAN TGM 4X4 Mercedes Atego JELCZ 418 Ford Ranger	2013 2012 1979 2019	
3	Marianowo	OSP Marianowo	GCBA 6/32 GBA 4,7/45 SLOp	JELCZ MAN LUBLIN	1990 2017 1997	
		OSP Gogolewo	GBA 2 / 16	Steyr	1988	
		OSP Sulino	GBA 2/28	STEYR	1985	
		OSP Dzwonowo	GBM 1,5/8	RENAULT	1986	
4	Chociwel	OSP Chociwel	GBA 3,5/16 GBA 4,6/29 SLRt	MAN TGM MAN*** Ford Transit	2015 2020 2004	
		OSP Długie	GLM8 GCBA 5/24	ŽUK Jelcz	1978 1999	
		OSP Kania	GLM 8	VW	1982	
		OSP Lisowo	GBA 2/16	IFA 26	1983	
5	Dolice	OSP Dolice	GBA 2,5/16 GBA 3/16 SLRt	MERCEDES VOLVO MERCEDDES	1980 2018 1991	
		OSP Kolin	GLBM 0,5/16 GBA 2.5/16 GBA 3,5/32	MERCEDES MERCEDDES MAN	1998 1982 2019	
6	Stara Dąbrowa	OSP Stara Dąbrowa	GBA 2,5/16 GBA 3,5/32***	STAR MAN	1987 2020	
		OSP Parlino	GBA 2,5 / 16 GBA 2/24	STAR MAN	1993 2003	
		OSP Nowa Dąbrowa	GLBM 0.3/4	VOLKSWAGEN	1978	
7	Kobyłanka	OSP Kobyłanka	GBA 4,6/30	MAN	2020	
		OSP Bielkowo	GBA 4,6/30 SLRW	MAN FORD Ranger	2019 2011	
		OSP Reptowo	GBM 2/8	STAR	1980	
		OSP Kunowo	GBA 2,5/20	STAR	1984	
		OSP Niedźwiedź	GLM 8 GBA 2,5/16	GAZ STAR	2006 1990	
8	Suchań	OSP Suchań	GBA 4,5/16 GBA 2,5/24	MAN MERCEDDES	2019 2010	
		OSP Wapnica	GBA 3/15	BERLIET	1974	
		OSP Brudzewice	GLBAM 1,5/8+8	MAGIRUS	1984	
9	Stargard	OSP Grzędzice	GBA 2,5/16	STAR	1988	
		OSP Żarowo	GLBA-Rt 1/2,5 GCBA 5/42	Renault MAN TGM	2004 2014	
		OSP Sowno	GBA 3/17	IVECO	1988	
		OSP Pęzano	GLBA 1/8	IVECO	1993	
		OSP Barzkowice	GLA 8	MAGIRUS	1972	

***zakup nowego samochodu przez jednostkę OSP

Tabela 4. Braki wyposażenia jednostek OSP z KSRG w podstawowy sprzęt z uwzględnieniem standardów w sztukach.

	Bielkowo	Chłociwiel	Dobrzany	Dolice	Grzędzice	Isko	Kobyłanka	Kolin	Marianowo	Parino	Stara Dąbrowa	Suchań	Zarowo
Zestaw szyn Kramera													
Zestaw narzędzi hydraulicznych													
Rozpieracz ramieniowy z akcesoriami (2 zamki łańcuchowe, 2 łańcuchy z hakami)													
Hydrauliczne nożyce do cięcia													
Cylindry rozpierające z zestawem końcówek wymiennych (krzyżowe, klinowa, stożkowa) o różnych długościach													
Kompletne zestawy Wysokociśnieniowe poduszki pneumatyczne do podnoszenia o nośności od 50 kN do 300 kN	1	1	1	1	1	1	1	1	1	1	1	1	1
Piła tarczowa do stali i betonu o napędzie spalinowym					1	1				1			
Ściągacz linowy (przeciągarka ręczna) wraz z linkami													1
Zestaw do ratownictwa wysokościowego kompletny						1				1			
Kurtyny wodne								1	1			1	
Urządzenie wykrywające promieniowanie jonizujące	1	1	1	1	1	1	1	1	1	1	1	1	1
Ubranie wypornościowe lub suchy skafander ratowniczy													
Kamizelka asekuracyjna z uprzężą i sygnalizatorem świetlnym o wyporności min. 80 kg													
Sprzęt ABC (pletwy, półmaska nurkowa, fajka do oddychania)									1				
Kask ochronny z możliwością zamocowania oświetlenia z przeznaczeniem do ratownictwa wodnego													
Nóż ratowniczy zawieszany													
Gwizdek zawieszany													
Koło ratunkowe lub pas ratowniczy typu "węgorz"									1				
Megafon (tuba głośnomówiąca)						1							
Pojazd typu GBA					1								

II. DZIAŁALNOŚĆ KONTROLNO-ROZPOZNAWCZA

1. Działania kontrolne

W 2020 roku funkcjonariusze Komendy Powiatowej Państwowej Straży Pożarnej w Stargardzie przeprowadzili na terenie Gminy Miasta Stargard 57 czynności kontrolno – rozpoznawczych z zakresu przestrzegania przepisów ochrony przeciwpożarowej, w tym 22 odbiory. Czynności kontrolno – rozpoznawcze objęły łącznie 182 obiektów, w tym 2 sieci wodociągowe z hydrantami zewnętrznymi, 86 obiektów produkcyjno – magazynowych, 34 obiektów użyteczności publicznej, 30 obiektów zamieszkania zbiorowego; 5 szkół podstawowych, 12 szkół ponadpodstawowych, 9 budynków mieszkalnych wielorodzinnych, 4 przedszkola, żłobki. W 68 obiektach stwierdzono nieprawidłowości z zakresu ochrony przeciwpożarowej, w tym 28 w obiektach produkcyjno – magazynowych, 15 obiektach użyteczności publicznej, 12 obiektach zamieszkania zbiorowego, 2 obiekty szkół podstawowych, 2 przeszkoli i żłobków, 2 sieci wodociągowych, 3 obiektów szkół ponadpodstawowych, 4 obiektów mieszkalnych wielorodzinnych. Ww. nieprawidłowości dotyczyły: instalacji wodociągowej przeciwpożarowej – 11 obiektów; gaśnic – 18 obiektów, zaopatrzenia w wodę – 8 obiektów, instrukcji bezpieczeństwa pożarowego – 11 obiektów, magazynowania -5 obiektów, dróg pożarowych -3 obiektów, zaznajomienia pracowników z przepisami przeciwpożarowymi – 10 obiektów, w zakresie stanu dróg ewakuacyjnych – 11 obiektów, oznakowania znakami bezpieczeństwa – 5 obiektów; instalacji użytkowych – 21 obiektów, instrukcji postępowania na wypadek powstania pożaru - 6 obiektów, instalacji i urządzeń przeciwpożarowych – 13 obiektów. Łącznie stwierdzono 200 nieprawidłowości. Komendant Powiatowy Państwowej Straży Pożarnej w Stargardzie wydał 43 opinie w zakresie spełnienia odpowiednich warunków bezpieczeństwa pożarowego, w tym 17 stanowiska przed rozpoczęciem użytkowania. W 6 z skontrolowanych obiektach ze względu na warunki ewakuacji stwierdzono stan zagrożenia życia ludzi.

W związku ze stwierdzonymi nieprawidłowościami wydano 4 decyzje z obowiązkiem usunięcia nieprawidłowości.

2. Popularyzacja ochrony przeciwpożarowej

Komenda Powiatowa PSP w Stargardzie aktywnie uczestniczy w zainicjowanej przez MSWiA kampanii społecznej „Kręci mnie bezpieczeństwo” oraz „Programu ograniczania przestępczości i aspołecznych zachowań Razem bezpieczniej”.

W ramach akcji tutejszą jednostkę odwiedziło 5 wycieczek, obejmujących łącznie do 180 osób, w tym 160 dzieci. Podczas wizyty dzieci miały możliwość zapoznać się ze specyfiką pracy strażaka, zwiedzić strażnicę oraz obejrzeć sprzęt strażacki. W ramach wizyt przeprowadzono również pogadanki dotyczące bezpiecznych zachowań podczas ferii zimowych, innych zagadnień związanych z tematyką pożarową a także sposobach alarmowania straży w przypadku zagrożenia. Przeprowadzono również 2 pogadanki dotyczące bezpiecznych zachowań podczas ferii zimowych, alarmowania straży w przypadku zagrożenia podczas wizyty w przedszkolu, w której uczestniczyło w sumie do 45 dzieci.

Strażacy z JRG Komendy Powiatowej PSP w Stargardzie uczestniczyli w dwóch festynach w lutym 2020 r. w ramach, których organizowane były pokazy sprzętu strażackiego. Akcją objęto ok. 100 osób.

W związku z zaistniałą sytuacją wystąpienia stanu zagrożenia epidemicznego koronawirusem SARS-Cov-2 w szkole w Dolicach zostały odwołane powiatowe i miejskie eliminacje Ogólnopolskiego Turnieju Wiedzy Pożarniczej „Młodzież Zapobiega Pożarom”.

W związku z zaistniałą sytuacją pandemiczną w 2020 r. nie odbyły się również międzygminne zawody sportowo-pożarnicze ochotniczych straży pożarnych.

3. Rozpoznawanie zagrożeń

Obliczenia dokonane za pomocą arkusza kalkulacyjnego wskazujące stopnie zagrożenia gmin oraz powiatu przedstawiają się następująco:

Miasto / Gmina	Stopień zagrożenia gminy	Główne rodzaje zagrożeń w gminie, które decydują o wysokości stopniu zagrożenia
Miasto Stargard	Z _{IV} G	<ul style="list-style-type: none"> liczba mieszkańców, duża liczba budynków wysokich, duża liczba obiektów ZL III oraz znaczna liczba obiektów ZL I, ZL II oraz ZL V, przebieg przez teren miasta gazociągu wysokiego ciśnienia, droga krajowa o dużym natężeniu ruchu, w tym transport drogowy materiałów niebezpiecznych, transport kolejowy o dużym natężeniu ruchu, w tym transport materiałów niebezpiecznych, znaczna liczba zakładów przemysłowych, w tym obiektów dużych rozmiarach. zakład dużego ryzyka poważnej awarii przemysłowej (ZDR)
Gmina Stargard	Z _{IV} G	<ul style="list-style-type: none"> przebieg przez teren gminy gazociągów wysokiego ciśnienia, transport kolejowy o dużym natężeniu ruchu, w tym transport materiałów niebezpiecznych, droga krajowa o dużym natężeniu ruchu, w tym transport drogowy materiałów niebezpiecznych, duży obszar leśny zaliczony do I kategorii zagrożenia pożarowego, występowanie pojedynczych zakładów przemysłowych.
Suchań	Z _{III} G	<ul style="list-style-type: none"> drogowy transport materiałów niebezpiecznych, przebieg przez teren gminy gazociągu wysokiego ciśnienia, obszary leśne należące do II kategorii zagrożenia pożarowego,
Chociwel	Z _{III} G	<ul style="list-style-type: none"> obszary leśne należące do II kategorii zagrożenia pożarowego, transport kolejowy i drogowy, w tym transport materiałów niebezpiecznych, występowanie zakładów przemysłowych.

Dolice	Z _{III} G	<ul style="list-style-type: none"> obszary leśne należące do II kategorii zagrożenia pożarowego, transport kolejowy o dużym natężeniu ruchu, w tym transport materiałów niebezpiecznych, przebieg przez teren gminy gazociągu wysokiego ciśnienia,
Ińsko	Z _{II} G	<ul style="list-style-type: none"> obszary leśne należące do II kategorii zagrożenia pożarowego, pojedyncze zakłady przemysłowe,
Marianowo	Z _{III} G	<ul style="list-style-type: none"> obszary leśne należące do II kategorii zagrożenia pożarowego, transport kolejowy i drogowy, w tym transport materiałów niebezpiecznych, droga krajowa o dużym natężeniu ruchu, w tym transport drogowy materiałów niebezpiecznych,
Dobrzany	Z _{II} G	<ul style="list-style-type: none"> obszary leśne należące do II kategorii zagrożenia pożarowego, występowanie pojedynczych zakładów przemysłowych.
Kobyłanka	Z _{III} G	<ul style="list-style-type: none"> przebieg przez teren gminy gazociągu wysokiego ciśnienia, transport kolejowy o dużym natężeniu ruchu, w tym transport materiałów niebezpiecznych, droga krajowa o dużym natężeniu ruchu, w tym transport drogowy materiałów niebezpiecznych (rozbudowa drogi typu S), duży obszar leśny zaliczony do I kategorii zagrożenia pożarowego, występowanie zakładów przemysłowych.
Stara Dąbrowa	Z _{II} G	<ul style="list-style-type: none"> przebieg przez teren gminy drogi wojewódzkiej o średnim natężeniu ruchu, palna konstrukcja budynków; drogowy transport materiałów niebezpiecznych; występowanie zakładu gospodarowania odpadami.

POWIAT STARGARDZKI

Stopień zagrożenia Z_{III} P

Określenie stopni zagrożeń gmin i powiatu.



Rysunek 10. Stopnie zagrożeń w poszczególnych gminach.

III. ZABEZPIECZENIE LOGISTYCZNE JEDNOSTEK OSP W KSRG

Finansowanie jednostek OSP w ksrgr.

Jednostki ochotniczych straży pożarnych finansowane są z budżetów gmin, jedynie nieliczne jednostki aktywnie pozyskują środki finansowe lub rzeczowe z innych źródeł. Ochotnicy również mogą skorzystać ze środków finansowych przekazywanych z budżetu państwa na realizację zadań z zakresu zapewnienia gotowości bojowej jednostek ochrony przeciwpożarowej.

Dotacje finansowe z budżetu państwa w ramach ksrgr w roku 2020 zostały przeznaczone głównie na:

- zakup kamery termowizyjnej dla OSP Marianowo
- remont strażnicy OSP Żarowo
- zakup pojazdu dla OSP Stara Dąbrowa
- uzupełnienia braków wyposażenia w sprzęt ochrony osobistej - ubrań specjalnych i wyposażenia osobistego,
- zakup zestawu oświetleniowego przenośnego w OSP Sowno.

Jednostka OSP w gminie Stargard otrzymały dofinansowanie w kwotach:

OSP Żarowo – 43212 zł;

OSP Grzędzice – 2400 zł;

OSP Pęczyno – 2100 zł;

OSP Sowno – 9785 zł;

OSP Barzkowice – nie wniosowała o dotację.

W roku 2020 zostały przekazane dla jednostek OSP powiatu stargardzkiego następujące pojazdy i sprzęt:

- średni samochód ratowniczo-gaśniczy na podwoziu MAN 14.285 LAC z napędem uterenowionym wraz z wyposażeniem – OSP Parlino,
- ciężki samochód ratowniczo-gaśniczy Jelcz 10 – OSP Chociwel,
- zestaw hydrauliczny Lukas – OSP Wapnica,
- łódź pontonowa – OSP Suchań

Tabela 6. Zestawienie dofinansowania jednostek OSP z ksrg w latach 2011-2020

Rok	Wielkości dotacji budżetowej OSP z KSRG [zł]													Suma / rok
	Nazwa jednostki (* w KSR-G od 2002r.)													
	Żarowo	Chociwel	Dobrzany	Ińsko	Kobyłanka	Marianowo	St. Dąbrowa	Suchań	Grzędzice	Parfino	Dolice	Kolin	Bielkowo	
1	2	3	4	5	6	7	8	9	10	11	12	13	14	15
2011	16070	11200	8900	16070	11200	23808	16070	49260	16070	16070	16070	16070	8900	225 758
2012	10396	5536	9263	5536	5536	5536	46536	5536	10396	5536	46536	5536	10396	172 275
2013	54480	39480	4480	4480	4480	4480	4480	4480	4480	4480	4480	4480	4480	143 240
2014	105000	5000	53000	67000	5000	5000	5000	5000	5000	5000	5000	5000	5000	171800
2015	5629	105129	5629	5129	5129	17129	5129	5129	4129	5129	17129	55129	5129	240 677
2016	6546	18548	6546	10046	6546	6546	6546	18546	10546	58546	9746	6546	6546	171 800
2017	6700	2800	40 000	2813	3900	4950	0	5100	3900	0	4000	6084	1500	81 747
2018	3600	5945	3500	6640	2470	3642	4712	1589 9	2020	0	43300	2080	98400	195 608
2019	5704	2500	4800	9000	36173	4200	7490	3255	2300	7079	5900	145900	5705	240006
2020	43212	3584	4300	2104	5100	11219	282400	4800	2400	4800	4800	4800	4800	378319

Tabela 7 Zestawienie dofinansowania dla jednostek OSP spoza ksrg w latach 2019-2020

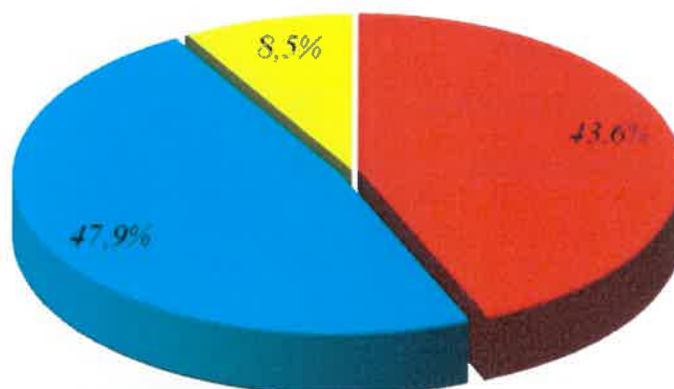
Rok	Jednostka OSP / kwota dofinansowania									
	Dzwonowo	Pezino	Niedźwiedź	Reptowo	Gogolewo	Sulino	Długie	Sowno	Wapnica	Ogółem dofinansowanie na powiat
2019	9278	2848	2000	3684	9280	0	2001	17109	2000	56 029
2020	9785	2100	2500	9785	8595	4822	8391	9785	8391	64 154

IV. DZIAŁANIA RATOWNICZE

W roku 2020 na ogólną ilość interwencji w naszym województwie 27 197, nasz powiat zamyka z ilością 1 299 zdarzeń, co stanowi 4,77% zdarzeń odnotowanych w województwie.

Na ogólną liczbę zdarzeń w naszym powiecie przypada:

- 566 pożarów
- 622 miejscowych zagrożeń
- 111 alarmów fałszywych



Wykres. Struktura zdarzeń w 2020 r.

Tabela. 8 Zestawienie zdarzeń w porównaniu do lat ubiegłych

Rodzaj zdarzenia	Rok 2015	Rok 2016	Rok 2017	Rok 2018	Rok 2019	Rok 2020
Pożary	685	720	500	814	678	566
Miejscowe zagrożenia	468	515	673	599	737	622
Alarmy Fałszywe	35	41	93	87	92	111
Razem	1188	1276	1266	1500	1504	1299

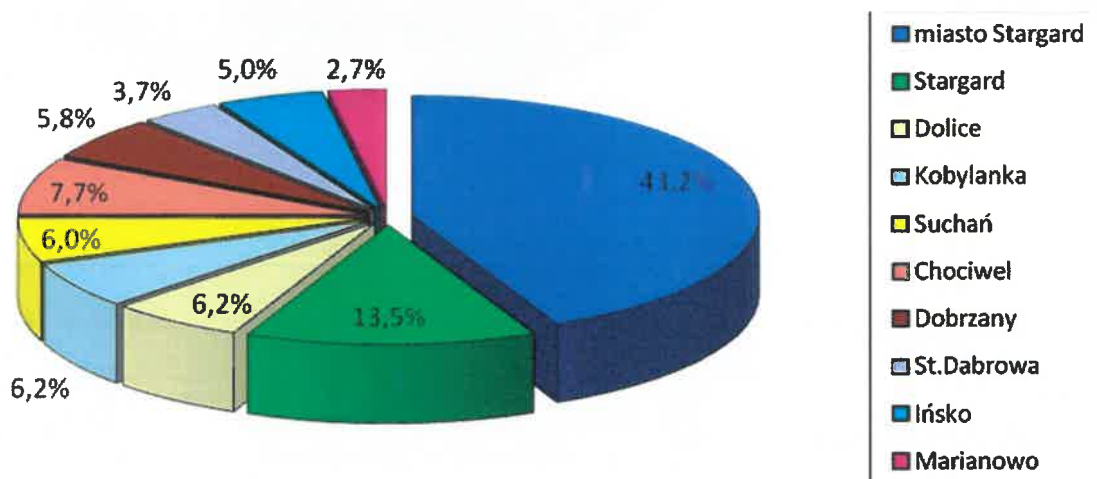
Wśród pożarów odnotowano:

- 539 pożarów małych,
- 23 pożarów średnich,
- 4 pożary duże,
- 0 pożarów bardzo dużych.

Biorąc pod uwagę ilości zdarzeń w poszczególnych gminach największą ich ilość odnotowano na terenie miasta Stargard – 561

W innych gminach ilość interwencji przedstawia się następująco:

- gmina Stargard 175
- gmina Chociwel 100
- gmina Kobylanka 81
- gmina Dobrzany 75
- gmina Dolice 81
- gmina Stara Dąbrowa 48
- gmina Ińsko 65
- gmina Marianowo 35
- gmina Suchań 78



Wykres. Procentowy udział gmin w zdarzeniach roku 2020

W porównaniu do roku 2019 w siedmiu gminach nastąpił spadek ilości interwencji tj. w gminie Marianowo o ponad 41%, a także w Starej Dąbrowie o ponad 29% i mieście Stargard o ponad 20%. Trzy gminy zanotowały wzrost interwencji. Największy wzrost zdarzeń odnotowano w gminie Suchań, gdzie ilość interwencji wzrosła o ponad 32%. (patrz tabela 9)

Tabela. 9 Zestawienie zdarzeń w poszczególnych gminach w latach 2015-2020

Lp	Gmina	Ilość zdarzeń					
		Rok 2020	Rok 2019	Rok 2018	Rok 2017	Rok 2016	Rok 2015
1	m. Stargard	561	705	659	632	630	627
2	Stargard	175	192	246	132	142	132
3	Dolice	81	80	81	70	66	66
4	Dobrzany	75	82	77	86	72	50
5	Chociwel	100	113	100	76	95	83
6	Ińsko	65	61	49	54	47	41
7	Kobylanka	81	87	79	64	53	57
8	Suchań	78	59	69	43	45	44
9	Marianowo	35	60	69	48	34	25
10	Stara Dąbrowa	48	68	71	59	54	30

W roku 2020 ogólna ilość zdarzeń w porównaniu z rokiem 2019 spadła o 203 zdarzenia, tj. o ponad 13 %. Przyczyną spadku statystyk są zmiany ilości miejscowych zagrożeń o 115, gdzie spadek ilości zdarzeń jest na poziomie 15,6%. Również rzadziej wyjeżdżaliśmy do pożarów o 112, gdzie spadek ilości zdarzeń jest na poziomie 16,5% . Zanotowaliśmy natomiast więcej alarmów fałszywych (wzrost o 5,4%)

Szczegółowe zestawienie ilości pożarów oraz miejscowych zagrożeń w poszczególnych obiektach przedstawia tabela z której wynika, że w roku bieżącym przeważają interwencje związane z miejscowymi zagrożeniami w obiektach mieszkalnych oraz akty wandalizmu w postaci pożarów śmietników i wciąż pokutujące, pomimo akcji edukacyjnych - pożary traw.

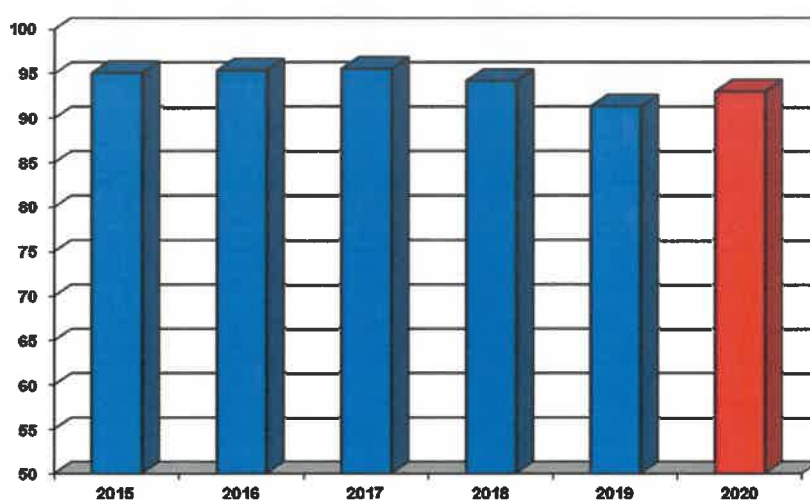
Na ogólną liczbę zdarzeń w gminie Stargard przypada:

- 37 pożarów,
- 29 miejscowych zagrożeń,
- 5 alarmów fałszywych,

Wśród miejscowych zagrożeń ze względu na ich wielkość w gminie Stargard odnotowano:

- 26 zdarzeń lokalnych,
- 1 zdarzenie średnie,
- 2 zdarzenia małe.

Wzrosła procentowa ilość interwencji, w których czas dojazdu do zdarzenia przekroczył 15 minut w stosunku do roku ubiegłego.



Wykres. Czas dojazdu do zdarzenia w roku 2020

Tabela 10. Zestawienie interwencji wg czasów dojazdów w latach 2017-2020

Czas dojazdu jednostek do zdarzenia	2020		2019		2018		2017	
	ilość zdarzeń	% udziału	ilość zdarzeń	% udziału	ilość zdarzeń	% udziału	ilość zdarzeń	% udziału
do 5 minut	290	24,41	342	24,16	368	24,53	392	32,82
od 6-10 minut	510	42,93	583	41,20	550	36,67	452	39,22
od 11-15 minut	305	25,67	366	25,86	409	27,27	334	23,53
pow. 15 minut	83	6,99	124	8,76	86	5,73	57	4,43

Tabela. 11 Zestawienie interwencji w poszczególnych gminach wg czasów dojazdów

Gmina	do 5 minut		od 6 do 10 minut		od 11 do 15 minut		pow. 15 minut	
	ilość	%	ilość	%	ilość	%	ilość	%
Chociwel	11	12,64	44	50,57	27	31,03	5	5,75
Dobrzany	5	6,67	29	38,67	37	49,33	4	5,33
Dolice	3	4,00	20	26,67	37	49,33	15	20,00
Ińsko	10	16,67	32	53,33	16	26,67	2	3,33
Kobylanka	14	18,42	28	36,84	24	31,58	10	13,16
Marianowo	3	9,09	20	60,61	6	18,18	4	12,12
Stara Dąbrowa	4	8,33	7	14,58	23	47,92	14	29,17
m. Stargard	223	45,60	216	44,17	44	9,00	6	1,23
Stargard	9	5,42	88	53,01	60	36,14	9	5,42
Suchań	8	10,67	26	34,67	31	41,33	10	13,33

Tabela. 12 Zestawienie wyjazdów poszczególnych OSP z terenu powiat w 2020 roku.

Lp.	Gmina	Miejscowość / siedziba jednostki /	Jednostka w KSRG: TAK - 1	Rodzaj prowadzonych działań						Ogółem	
				Pożary		Miejscowe zagrożenia		Alarmy fałszywe			
				Na terenie własnego działania	Pozostały teren	Na terenie własnego działania	Pozostały teren	Na terenie własnego działania	Pozostały teren	Na terenie własnego działania	Pozostały teren
1	Dobrzany	Dobrzany	1	63	0	32	0	0	0	95	0
2	Ińsko	Ińsko	1	32	0	28	0	5	0	65	0
3	Chociwel	Chociwel	1	42	0	49	0	7	0	98	0
4		Długie		0	0	5	0	1	0	6	0
5		Lisowo		0	0	2	0	0	0	2	0
6	Marianowo	Marianowo	1	20	0	8	0	1	0	29	0
7		Sulino		3	0	2	0	0	0	5	0
8		Dzwonowo		3	3	3	1	0	0	6	4
9		Gogolewo		2	1	1	1	1	0	4	2
10	Stara Dąbrowa	Stara Dąbrowa	1	8	0	14	0	0	0	32	0
11		Parlino	1	12	0	2	0	0	0	14	0
12		Nowa Dąbrowa		2	1	3	0	0	0	5	1
13	Suchań	Suchań	1	24	0	44	0	2	0	70	0
14		Wapnica		7	1	4	0	0	0	11	1
15		Brudzewice		0	0	0	0	0	0	0	0
16	Stargard	Żarowo	1	29	0	12	0	1	0	42	0
17		Grzędzice	1	8	0	0	0	0	0	8	0
18		Sowno		8	0	9	0	2	0	19	0
19		Pężino		10	0	10	0	2	0	22	0
20		Barzkowice		0	0	0	3	0	0	0	3
21	Kobylanka	Kobylanka	1	14	0	25	0	1	0	40	0
22		Bielkowo	1	9	0	14	0	1	0	34	0
23		Kunowo		1	0	4	3	1	0	6	3
24		Niedźwiedź		4	7	1	0	0	0	5	7
25		Reptowo		11	0	4	0	0	0	15	0
26	Dolice	Dolice	1	24	0	17	0	5	0	46	0
27		Kolin	1	24	0	12	0	1	0	37	0