

**Uchwała Nr XVI/193/2020
Rady Miejskiej w Stargardzie
z dnia 28 kwietnia 2020 r.**

w sprawie przyjęcia sprawozdania z działalności Miejskiego Ośrodka Pomocy Społecznej w Stargardzie w 2019 roku

Na podstawie art. 110 ust. 9 ustawy z dnia 12 marca 2004 r. o pomocy społecznej (t.j. Dz. U. z 2019 r. poz. 1507 z późn. zm.) i art. 179 ust. 1 ustawy z dnia 9 czerwca 2011 r. o wspieraniu rodziny i systemie pieczy zastępczej (t.j. Dz. U. z 2019 r. poz. 1111 z późn. zm.) uchwala się, co następuje:

§ 1. Przyjmuje się sprawozdanie z działalności Miejskiego Ośrodka Pomocy Społecznej w 2019 roku stanowiące załącznik do niniejszej uchwały.

§ 2. Uchwała wchodzi w życie z dniem podjęcia.

PRZEWODNICZĄCY
Rady Miejskiej
Michał Bryła

Opinia Nr*24/2020*.....
Do projektu nie zgłasza zastrzeżeń
pod względem prawnym i redakcyjnym
RADCA PRAWNY

mgr Jolanta Chojnicka-Grabarz

Załącznik do uchwały Nr XVI/193/2020
Rady Miejskiej w Stargardzie
z dnia 28 kwietnia 2020 r.

**Sprawozdanie z działalności
Miejskiego Ośrodka
Pomocy Społecznej
w Stargardzie
w 2019 roku**

Spis treści

Spis treści	2
I. Zakres zadań i kadra Miejskiego Ośrodka Pomocy Społecznej	3
1. Zadania	3
2. Kadra MOPS – zatrudnienie, podnoszenie kwalifikacji zawodowych	4
II Struktura dochodów i wydatków w 2019 r.	5
1. Dochody	5
2. Wydatki	6
III. Pomoc społeczna	10
1. Informacje ogólne	10
2. Rodziny objęte pomocą społeczną	11
2.1. Powody przyznania pomocy	11
2.2. Wydatki na pomoc społeczną	13
3. Świadczenia pieniężne z pomocy społecznej	14
3.1. Zasiłki stałe	14
3.2. Zasiłki okresowe	14
3.3. Zasiłki celowe i specjalne zasiłki celowe	15
3.4. Wynagrodzenie za sprawowanie opieki	15
4. Świadczenia niepieniężne z pomocy społecznej	16
4.1. Posiłek	16
4.2. Ubranie	16
4.3. Schronienie	16
4.4. Składki na ubezpieczenie zdrowotne	18
4.5. Pomoc rzeczowa	19
4.6. Sprawienie pogrzebu	19
4.7. Poradnictwo specjalistyczne	19
4.8. Interwencja kryzysowa	20
4.9. Praca socjalna	21
4.10. Usługi opiekuńcze	22
4.11. Specjalistyczne usługi opiekuńcze	23
4.12. Informacja o realizacji programu „Usługi opiekuńcze dla osób niepełnosprawnych”- edycja 2019r	23
4.13. Pobyt i usługi w domach pomocy społecznej i ośrodkach wsparcia	24
5. Realizacja programów osłonowych	28
5.1. Program „Posiłek w szkole i w domu”	28
5.2. Program osłonowy z zakresu pomocy osobom zagrożonym zachorowalnością na wybrane typy chorób	29
5.3. Realizacja Programu i zasad udzielania pomocy osobom zagrożonym eksmisją	29
IV. Realizacja programów z zakresu integracji społecznej i społeczno – zawodowej	30
1. Projekt „Bajkowy Bał”	30
2. Projekt socjalny „Stop obojętności – akcja zima 2019/2020	30
3. Projekt „W rodzinie siła”	31
V. Inne działania związane z pomocą społeczną	31
1. Prace społecznie użyteczne	31
2. Potwierdzanie prawa do świadczeń opieki zdrowotnej	32
3. Pomoc osobom opuszczającym zakłady karne	33
4. Współdziałanie z Centrum Integracji Społecznej	33
5. Obsługa techniczno-organizacyjna Zespołu Interdyscyplinarnego	34
6. Obsługa techniczna Miejskiej Komisji Rozwiązywania Problemów Alkoholowych	34
VI. Potrzeby w zakresie pomocy społecznej	35
1. Potrzeby w zakresie świadczeń pomocy społecznej	35
2. Potrzeby szkoleniowe	36
3. Potrzeby związane z zabezpieczeniem funkcjonowania Ośrodka	36
4. Potrzeby w zakresie rozwoju usług na rzecz świadczeniobiorców pomocy społecznej	36
VII. Realizacja zadań z zakresu wspierania rodziny	37
1. Realizacja zadań	37
2. Potrzeby związane z realizacją zadań	47
VIII. Dodatki mieszkaniowe	47
1. Dodatki mieszkaniowe	47
2. Zryczałtowany dodatek energetyczny	50
IX. Świadczenia rodzinne i alimentacyjne	52
1. Świadczenia rodzinne	52
2. Pozostałe świadczenia	58
3. Koordynacja systemów zabezpieczenia społecznego	61
4. Fundusz alimentacyjny i postępowanie wobec dłużników alimentacyjnych	62
5. Terminy składania wniosków	66
X. Pomoc materialna o charakterze socjalnym dla uczniów	67

I. Zakres zadań i kadra Miejskiego Ośrodka Pomocy Społecznej.

1. Zadania.

Podstawowym zadaniem Miejskiego Ośrodka Pomocy Społecznej jest realizacja zadań wynikających z ustawy z dnia 12 marca 2004 r. o pomocy społecznej, tj:

- wspieranie osób i rodzin w wysiłkach zmierzających do zaspokojenia niezbędnych potrzeb i umożliwienie im życia w warunkach odpowiadających godności człowieka,
- realizacja rządowych programów pomocy społecznej i miejskich programów osłonowych.

Obowiązek przedstawienia sprawozdania z działalności Ośrodka oraz potrzeb w zakresie pomocy społecznej wynika z treści art. 110 ust. 9 ustawy z dnia 12 marca 2004 r. o pomocy społecznej.

Zgodnie z postanowieniami Statutu w 2019 r. MOPS realizował także przekazane mu zadania wynikające z innych ustaw:

- 1) przyznawanie i wypłacanie dodatków mieszkaniowych i zryczałtowanych dodatków energetycznych,
- 2) przyznawanie i wypłacanie świadczeń rodzinnych i alimentacyjnych,
- 3) wypłata zasiłków dla opiekunów,
- 4) przyznawanie i wypłacanie świadczeń „Za życiem”,
- 5) prowadzenie postępowań i realizacja świadczeń wychowawczych,
- 6) prowadzenie postępowań i realizacja rządowego programu „Dobry start”,
- 7) prowadzenie postępowań wobec dłużników alimentacyjnych,
- 8) należące do właściwości gminy z zakresu wspierania rodziny i pieczy zastępczej,
- 9) potwierdzanie prawa do świadczeń opieki zdrowotnej,
- 10) organizowanie i finansowanie prac społecznie użytecznych,
- 11) prowadzenie obsługi technicznej Miejskiej Komisji Rozwiązywania Problemów Alkoholowych,
- 12) prowadzenie obsługi techniczno-organizacyjnej Zespołu Interdyscyplinarnego,
- 13) prowadzenie postępowań i realizacja świadczeń pomocy materialnej o charakterze socjalnym dla uczniów zamieszkałych na terenie Gminy-Miasta Stargard.

W związku z realizacją powyższych zadań wydano łącznie 24.625 decyzji administracyjnych i rozstrzygnięć, z czego dotyczących:

• świadczeń pomocy społecznej	-	8.934,
• dodatków mieszkaniowych	-	2.050,
• dodatków energetycznych	-	439,
• świadczeń rodzinnych i alimentacyjnych	-	4.837,
• świadczeń wychowawczych	-	8.232,
• świadczeń „Dobry start”	-	20,
• stypendiów i zasiłków szkolnych	-	113.

Ponadto wydano 536 zaświadczeń stwierdzających korzystanie z różnych form wsparcia.

2. Kadra MOPS – zatrudnienie, podnoszenie kwalifikacji zawodowych.

Według stanu na 31.12.2019 r. w Miejskim Ośrodku Pomocy Społecznej zatrudnienie wynosiło 147,45 etatu przy zatrudnieniu 154 pracowników, z tego:

- pracownicy etatowi MOPS tj. zatrudnieni na czas nieokreślony - 138,
- osoby zatrudnione w ramach robót publicznych - 1,
- osoby zatrudnione w ramach umowy na zastępstwo - 3,
- osoby zatrudnione na czas określony - 12.

Z uwagi na konieczność ciągłego doskonalenia zawodowego 51 pracowników MOPS uczestniczyło w 30 szkoleniach, w szczególności:

- przeciwdziałanie przemocy w rodzinie, stres i sytuacje konfliktowe w pracy pracowników jednostek pomocy i integracji społecznej, czyste powietrze, bezdomność jako globalny problem społeczny, ustawa o pomocy społecznej, trening umiejętności wychowawczych,
- prowadzenie dokumentacji pracowniczej i akt osobowych, działalność jednostek organizacyjnych pomocy społecznej z punktu widzenia RIO, archiwizacja dokumentacji finansowo - księgowej w podmiotach samorządowych i państwowych, jednolity rzeczowy wykaz akt - tworzenie, stosowanie i nowelizacja, likwidacja PIT dla młodych, rewolucyjne zmiany w podatku PIT, styl korespondencji urzędniczej,
- dodatki mieszkaniowe , stypendia socjalne , fundusz alimentacyjny , świadczenia wychowawcze 500+, świadczenia rodzinne, kodeks postępowania administracyjnego z uwzględnieniem specyfiki przyznawania pomocy społecznej i świadczeń rodzinnych, przebudowa procedury egzekucyjnej, przeprowadzanie kontroli i warunków korzystania ze zwolnień, weryfikację wartości sprzedaży napojów alkoholowych.

W konferencjach, warsztatach i spotkaniach informacyjnych na terenie całego kraju brało udział 18 pracowników:

- Regionalna Konferencja naukowa ” Zdrowie psychiczne dzieci i młodzieży w województwie zachodniopomorskim ”
- Konferencja naukowa „ Potrzeby społeczności lokalnej a rynek usług społecznych”
- Konferencja o nastolatkach
- Warsztaty szkoleniowe dla kierowników i dyrektorów Ośrodków Pomocy Społecznej
- XXVIII Konferencja Stowarzyszenia Samorządowych Ośrodków Pomocy Społecznej „Forum”
- XIX Ogólnopolska konferencja pracowników socjalnych
- Konferencja informacyjno-edukacyjna „ABCDE-alfabet, który może uratować życie” X Kampania Białej Wstążki „Wygrać z przemocą”

W 2019 r. specjalizację II stopnia w zawodzie pracownik socjalny uzyskało 2 pracowników, natomiast 5 pracowników uzyskało specjalizację I stopnia.

W 2019 r. z superwizji korzystało 10 terapeutów w związku z koniecznością podnoszenia jakości świadczonej pracy terapeutycznej.

II Struktura dochodów i wydatków w 2019 r.

1. Dochody.

Miejski Ośrodek Pomocy Społecznej uzyskuje dochody własne, które przekazywane są do budżetu gminy oraz dochody związane z realizacją zadań zleconych i własnych rozliczanych z urzędem administracji państwowej (dotacje na dofinansowanie zadań własnych), które przekazywane są do budżetu państwa.

W 2019 r. uzyskano dochody w łącznej kwocie 1.985.041,99 zł, w tym:

- dochody własne - 762.779,88 zł,
- dochody rozliczane z urzędem administracji państwowej - 1.222.262,11 zł.

W ramach dochodów własnych uzyskano dochód z tytułu:

- odpłatności za wykonane usługi opiekuńcze - 245.528,54 zł,
- odpłatności za pobyt w Gminnym Ośrodku Wsparcia dla Ofiar Przemocy - 18.703,27 zł,
- odpłatności za pobyt w Dziennym Domu Senior+ - 25.381,31 zł,
- odpłatności za pobyt w domach pomocy społecznej - 336.609,11 zł,
- kar umownych za nieterminową realizację umów przez biegłych oraz rozliczenia zaliczek sądowych w sprawach realizowanych przez Miejską Komisję Rozwiązywania Problemów Alkoholowych - 1.252,32 zł,
- odzyskanych kosztów upomnień i egzekucyjnych - 850,37 zł,
- odsetek od środków na rachunkach bankowych - 3,68 zł,
- prowizji za rozliczenie podatku dochodowego od osób fizycznych - 1.867,00 zł,
- przedawnionych należności pracowniczych - 6,40 zł,
- refundacji z Powiatowego Urzędu Pracy prac społecznie użytecznych - 31.757,80 zł,
- zwrotu nienależnie pobranych świadczeń rodzinnych i alimentacyjnych oraz odsetek - 91.571,11 zł,
- zwrotu nienależnie pobranych świadczeń z pomocy społecznej - 310,00 zł,
- zwrotu nienależnie pobranych dodatków mieszkaniowych wraz z odsetkami oraz nieodebranych (przedawnionych) ryczałtów mieszkaniowych - 2.444,77 zł,
- kar i grzywien oraz odszkodowań z ubezpieczenia majątkowego - 5.804,49 zł,
- zwrotu nienależnie pobranych stypendiów - 566,10 zł,
- zwrotu przez rodziców kosztów pieczy zastępczej - 123,61 zł.

W ramach dochodów rozliczanych z urzędem administracji państwowej uzyskano dochód z tytułu:

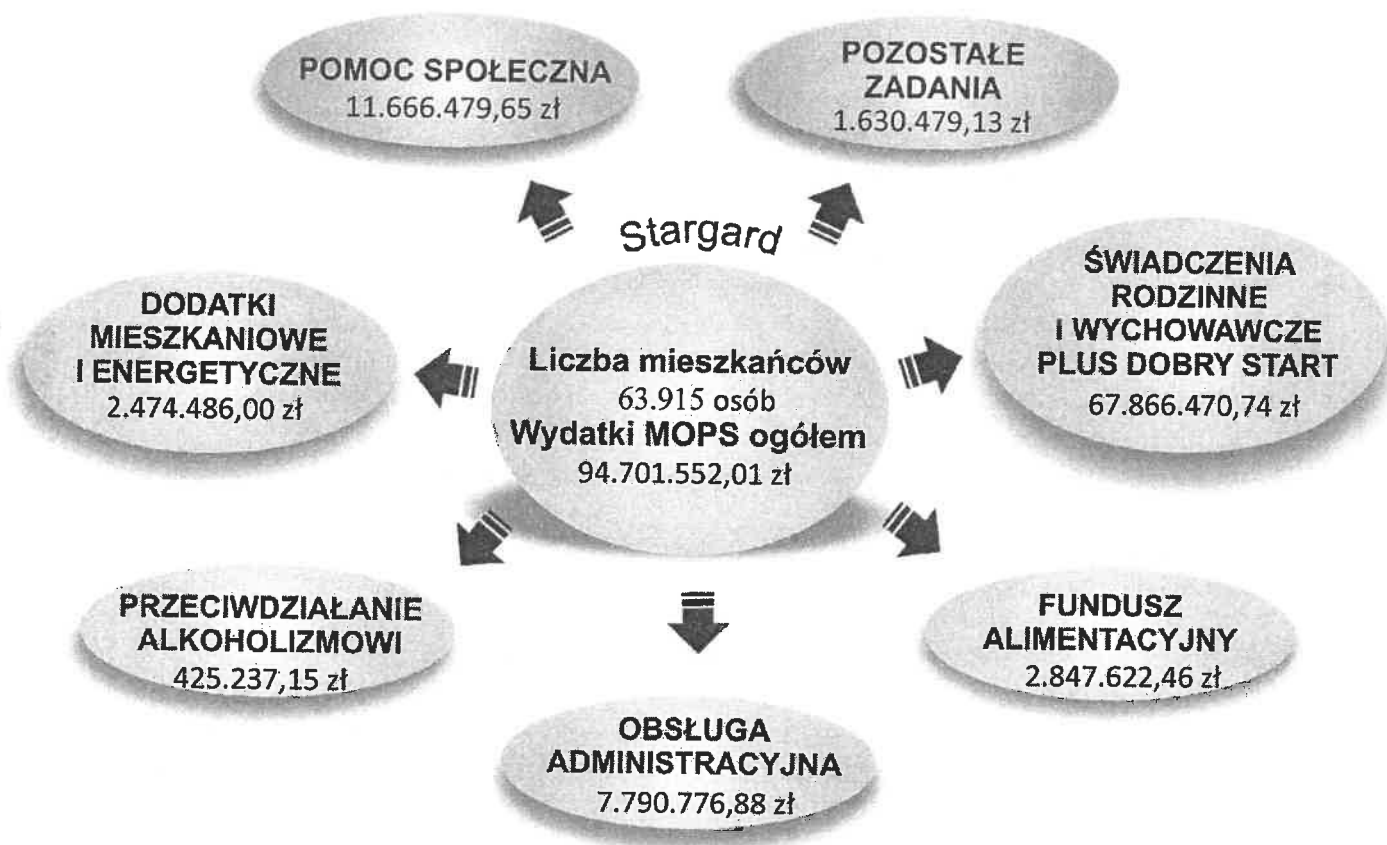
- odpłatności za usługi świadczone w Środowiskowych Domach Samopomocy - 10.074,69 zł,
- zwrotu przez dłużników alimentacyjnych zaliczek alimentacyjnych, świadczeń z funduszu alimentacyjnego oraz odsetek od spłat - 1.058.095,62 zł,
- zwrotu nienależnie pobranych zasiłków z pomocy społecznej (zasiłki stałe i okresowe, pomoc państwa w zakresie dożywiania), stypendiów, świadczeń wychowawczych, świadczeń „dobry start” oraz kosztów upomnień - 154.091,80 zł.

Dochody związane z realizacją zadań wykazują tendencję wzrostową.

W 2018 r. uzyskano dochód w wysokości 1.634.247,40 zł, a w 2017 r. - 1.454.167,46 zł.

2. Wydatki

Poniższy schemat przedstawia ogólne wydatki MOPS oraz wydatki na poszczególne rodzaje działalności w 2019 r.



Według danych GUS w Stargardzie zamieszkiwało 67.938 osób. Natomiast w oparciu o dane Urzędu Miejskiego w Stargardzie zameldowanych na dzień 31 grudnia 2019 było 63.915 osób (w 2018 r. – 64.426 osoby), w tym na stałe 62.405 osób i czasowo 1.187 osób oraz 323 obcokrajowców.

Liczba osób zameldowanych na pobyt stały wg struktury wiekowej:

- do lat 5 – 3.628 osób,
- od 6 roku życia do 17 roku życia - 6.963 osób,
- od 18 lat do 64 roku życia - 39.725 osób,
- powyżej 65 roku życia - 12.089 osób, w tym powyżej 80 roku życia – 2561 osób.

W wydatkach ogółem największą pozycję stanowią wydatki na świadczenia wychowawcze i rodzinne – 69,40 % (w 2018 r. – 63,45 %), a następnie: pomoc społeczną – 12,32 % (w 2018 r. – 14,03 %), utrzymanie Ośrodka i obsługę administracyjną – 8,23 % (w 2018 r. – 9,78 %), dodatki mieszkaniowe i energetyczne – 2,61% (w 2018 r. – 3,61 %) , fundusz alimentacyjny – 3,01 % (w 2018 r. – 3,95 %), program „Dobry start” – 2,26 % (w 2018 r. - 2,69 %) oraz wydatki na pozostałe zadania – 1,72 % (w 2018 r. 1,86 %) i przeciwdziałanie alkoholizmowi – 0,45 % (w 2018 r. – 0,64 %).

W stosunku do 2018 r. wydatki MOPS ogółem wzrosły o 16.561.139,48 zł.

Wzrost wydatków dotyczył w szczególności:

- wypłaty świadczeń wychowawczych w związku z rozszerzeniem wypłat świadczeń na wszystkie dzieci – o kwotę 15.523.667,73 zł,
- wypłaty świadczeń rodzinnych o kwotę 626.552,02 zł w związku z podwyższeniem wysokości zasiłków pielęgnacyjnych i świadczeń pielęgnacyjnych,
- pomocy społecznej w zakresie opłat za pobyt osób w domach pomocy społecznej i świadczonych usług opiekuńczych w miejscu zamieszkania, m.in. z powodu wzrostu kosztów utrzymania i liczby osób korzystających z tych form pomocy oraz zasiłków stałych, celowych i świadczeń na schronienia – łącznie o kwotę 701.436,04 zł,
- pozostałych zadań w zakresie pieczy zastępczej i decyzji o potwierdzaniu prawa do świadczeń zdrowotnych z powodu wzrostu odpłatności i liczby osób – łącznie o kwotę 290.413,80 zł,
- obsługi administracyjnej wszystkich zadań o 152.502,10 zł z uwagi na wzrost kosztów eksploatacji, materiałów i wynagrodzeń.

Oprócz wzrostu wydatków zauważalny jest także spadek wydatków w zakresie:

- wypłat dodatków mieszkaniowych i energetycznych o 346.787,07 zł z powodu mniejszej liczby rodzin uprawnionych do pobierania pomocy w tych formach,
- pomocy społecznej dotyczącej pomocy w formie zasiłków okresowych i programu „posiłek w szkole i w domu” w kwocie 418.296,53 zł z uwagi na mniejszą liczbę dzieci i liczbę rodzin uprawnionych,
- wypłat funduszu alimentacyjnego o kwotę 242.700,11 z uwagi na spadek liczby uprawnionych,
- stypendiów i zasiłków szkolnych o 89.966,26 zł z powodu mniejszej ilości uprawnionych uczniów,
- prac społecznie użytecznych o 21.290,40 zł z powodu mniejszej liczby osób skierowanych.

Tabela 1. Analiza porównawcza 2019/2018.

Wydatki	Ogółem 2019	Ogółem 2018	Różnica
Pomoc społeczna	11.666.479,65	10.965.043,61	701.436,04
Zasiłki celowe	463.684,11	433.226,93	30.457,18
Zasiłki okresowe	718.563,53	845.789,09	-127.225,56
Zasiłki stałe	2.338.556,76	2.173.074,41	165.482,35
Pogrzeby	25.676,35	39.082,73	-13.406,38
Schronienie	27.245,00	0,00	27.245,00
Program osłonowy przeciwko wybranym typom chorób	1.019,35	635,00	384,35
Program rządowy „Posiłek w szkole i w domu”	809.394,38	1.100.465,35	-291.070,97
Wynagrodzenie za sprawowanie opieki nad osobą małoletnią	6.633,74	7.000,00	-366,26
Składki zdrowotne	215.614,84	206.288,33	9.326,51
Domy pomocy społecznej	4.735.609,63	3.949.802,16	785.807,47
Usługi opiekuńcze	2.285.642,24	2.180.927,96	104.714,28
Specjalistyczne usługi opiekuńcze	38.839,72	28.751,65	10.088,07
Dodatki mieszkaniowe i dodatki energetyczne	2.474.486,00	2.821.273,07	-346.787,07
Świadczenia rodzinne	18.603.284,33	17.976.732,31	626.552,02
Świadczenia rodzinne i pielęgnacyjne oraz zasiłki dla opiekuna	17.238.917,23	16.771.027,84	467.889,39
Świadczenia "za życiem"	12.000,00	36.000,00	-24.000,00
składki emerytalno-rentowe	1.105.756,41	966.145,47	139.610,94
składki zdrowotne	246.610,69	203.559,00	43.051,69
Fundusz alimentacyjny	2.847.622,46	3.090.322,57	-242.700,11
Świadczenia wychowawcze	47.121.486,41	31.597.818,68	15.523.667,73
Świadczenia "Dobry start"	2.141.700,00	2.102.400,00	39.300,00
Przeciwdziałanie alkoholizmowi	425.237,15	497.470,51	-72.233,36
Pozostałe zadania	1.630.479,13	1.451.077,00	179.402,13
Stypendia	208.611,35	298.577,61	-89.966,26
Prace społecznie użyteczne	52.812,00	74.102,40	-21.290,40
Pieczą zastępczą	1.336.026,79	1.054.127,99	281.898,80
Zespół interdyscyplinarny	300,00	284,00	16,00
Decyzje o potwierdzeniu prawa do świadczeń zdrowotnych	32.500,00	23.985,00	8.515,00
Projekty integracyjne pozostałe	228,99	0,00	228,99
Obsługa administracyjna	7.790.776,88	7.638.274,78	152.502,10
Ogółem	94.701.552,01	78.140.412,53	16.561.139,48

Tabela 2. Struktura wydatków budżetowych na realizację zadań w 2019 r.

Wydatki	Ogółem 2019	Źródło finansowania			
		Środki własne	Dotacje z budżetu państwa na zadania własne	Dotacje z budżetu państwa na zadania zlecone	Udział procentowy w wydatkach ogółem
Pomoc społeczna	11.666.479,65	7.707.057,39	3.919.348,80	40.073,46	12,32
Zasiłki celowe	463.684,11	463.684,11	0,00	0,00	
Zasiłki okresowe	718.563,53	901,83	717.661,70	0,00	
Zasiłki stałe	2.338.556,76	0,00	2.338.556,76	0,00	
Pogrzeby	25.676,35	25.676,35	0,00	0,00	
Schronienie	27.245,00	27.245,00	0,00	0,00	
Program osłonowy przeciwko wybranym typom chorób	1.019,35	1.019,35	0,00	0,00	
Program rządowy "Posiłek w szkole i w domu"	809.394,38	161.878,88	647.515,50	0,00	
Wynagrodzenie za sprawowanie opieki nad osobą małoletnią	6.633,74	5.400,00	0,00	1.233,74	
Składki zdrowotne	215.614,84	0,00	215.614,84	0,00	
Domy pomocy społecznej	4.735.609,63	4.735.609,63	0,00	0,00	
Usługi opiekuńcze	2.285.642,24	2.285.642,24	0,00	0,00	
Specjalistyczne usługi opiekuńcze	38.839,72	0,00	0,00	38.839,72	
Dodatki mieszkaniowe i dodatki energetyczne	2.474.486,00	2.448.649,71	0,00	25.836,29	2,61
Świadczenia rodzinne	18.603.284,33	0,00	0,00	18.603.284,33	19,64
Świadczenia rodzinne i pielęgnacyjne oraz zasiłki dla opiekuna	17.238.917,23	0,00	0,00	17.238.917,23	
Świadczenia "za życiem"	12.000,00	0,00	0,00	12.000,00	
Składki emerytalno-rentowe	1.105.756,41	0,00	0,00	1.105.756,41	
Składki zdrowotne	246.610,69	0,00	0,00	246.610,69	
Fundusz alimentacyjny	2.847.622,46	0,00	0,00	2.847.622,46	3,01
Świadczenia wychowawcze	47.121.486,41	0,00	0,00	47.121.486,41	49,76
Świadczenia "Dobry start"	2.141.700,00	0,00	0,00	2.141.700,00	2,26
Przeciwdziałanie alkoholizmowi	425.237,15	425.237,15	0,00	0,00	0,45
Pozostałe zadania	1.630.479,13	1.431.090,05	166.889,08	32.500,00	1,72
Stypendia	208.611,35	41.722,27	166.889,08	0,00	
Prace społecznie użyteczne	52.812,00	52.812,00	0,00	0,00	
Pieczą zastępczą	1.336.026,79	1.336.026,79	0,00	0,00	
Zespół interdyscyplinarny	300,00	300,00	0,00	0,00	
Decyzje o potwierdzeniu prawa do świadczeń zdrowotnych	32.500,00	0,00	0,00	32.500,00	
Projekty integracyjne pozostałe	228,99	228,99	0,00	0,00	
Obsługa administracyjna	7.790.776,88	5.361.183,04	1.121.746,84	1.307.847,00	8,23
Ogółem	94.701.552,01	17.373.217,34	5.207.984,72	72.120.349,95	100,00

III. Pomoc społeczna.

1. Informacje ogólne.

Organizację, zadania, rodzaje świadczeń z pomocy społecznej oraz zasady i tryb ich udzielania określa ustawa z dnia 12 marca 2004 r. o pomocy społecznej (Dz.U 2019.1507 t.j. z późn. zm.). Pomoc społeczna wspiera osoby i rodziny w wysiłkach zmierzających do zaspokajania niezbędnych potrzeb i umożliwia im życie w warunkach odpowiadających godności człowieka, a osoby i rodziny korzystające z pomocy są obowiązane do współdziałania w rozwiązywaniu ich trudnej sytuacji życiowej. Trudna sytuacja życiowa (m.in. bezrobocie, niepełnosprawność, bezdomność, uzależnienia, przemoc w rodzinie, bezradność w sprawach opiekuńczo-wychowawczych, itp.) oraz posiadane dochody nie przekraczające kryteriów dochodowych określonych w oparciu o próg interwencji socjalnej warunkują prawo do bezzwrotnych świadczeń pieniężnych z pomocy społecznej.

Kryterium dochodowym dla **osoby samotnie gospodarującej w 2019 r.** był dochód netto nie przekraczający kwoty **701 zł**, natomiast dla **osoby w rodzinie** - kwoty **528 zł**.

W systemie pomocy społecznej przez rodzinę rozumie się osoby spokrewnione i niespokrewnione, pozostające w faktycznym związku, wspólnie zamieszkujące i gospodarujące.

Osobie odbywającej karę pozbawienia wolności nie przysługuje prawo do świadczeń z pomocy społecznej, natomiast tymczasowo aresztowanej zawiesza się prawo do świadczeń z pomocy społecznej. Za okres tymczasowego aresztowania nie udziela się świadczeń.

W celu realizacji zadań wynikających z ustawy o pomocy społecznej w MOPS zatrudniona była w 2019 r. wykwalifikowana kadra, w szczególności 33 pracowników socjalnych i 4 koordynatorów - starszych specjalistów pracy socjalnej.

Pracownicy MOPS realizując zadania z zakresu pomocy społecznej w celu udzielenia efektywnego wsparcia, ściśle współpracowali z wieloma instytucjami, organizacjami społecznymi i pozarządowymi, w szczególności z:

- Powiatowym Centrum Pomocy Rodzinie,
- Powiatowym Zespołem do Spraw Orzekania o Niepełnosprawności,
- Centrum Socjalnym Caritas,
- Stowarzyszeniem Ludzi Bezdomnych i Samotnych Matek z Dziećmi,
- Polskim Komitetem Pomocy Społecznej,
- Polskim Czerwonym Krzyżem,
- Domami Pomocy Społecznej,
- Stowarzyszeniem na rzecz Osób z Niepełnosprawnością Intelleksualną,
- Placówkami Opiekuńczo-Wychowawczymi,
- Szkołami,
- Komendą Powiatową Policji,
- Strażą Miejską,
- Miejską Komisją Rozwiązywania Problemów Alkoholowych,
- Klubem Abstynenta,
- Publicznymi i Niepublicznymi Zakładami Opieki Zdrowotnej,
- Zakładem Ubezpieczeń Społecznych,
- Chrześcijańską Służbą Charytatywną,
- Poradnią Psychologiczno-Pedagogiczną,
- Powiatowym Urzędem Pracy.

2. Rodziny objęte pomocą społeczną.

2.1. Powody przyznania pomocy.

Tabela 3. Powody przyznania pomocy finansowej i w naturze.

Powód trudnej sytuacji życiowej	2019 r.		2018 r.	
	Liczba rodzin	Liczba osób w rodzinie	Liczba rodzin	Liczba osób w rodzinie
Ubóstwo	869	1408	958	1.603
Sieroctwo	2	5	2	5
Bezdomność	154	168	153	171
Potrzeba ochrony macierzyństwa	43	137	47	194
Bezrobocie	313	647	418	890
Niepełnosprawność	662	909	704	983
Długotrwała lub ciężka choroba	816	1.100	860	1.188
Bezradność w sprawach opiekuńczo-wychowawczych i prowadzeniu gospodarstwa domowego	269	881	340	1.136
▪ rodziny niepełne	151	449	171	504
▪ rodziny wielodzietne	50	255	59	318
Przemoc w rodzinie	8	31	17	57
Alkoholizm	63	77	77	93
Narkomania	4	4	5	8
Trudności w przystosowaniu do życia po zwolnieniu z zakładu karnego	23	25	24	38
Zdarzenia losowe	3	5	2	4
Sytuacje kryzysowe	10	31	6	15

W Powiatowym Urzędzie Pracy w Stargardzie na dzień 31 grudnia 2019 r. zarejestrowanych było 1377 osób (1445 osób w 2018 r.).

Wskaźnik bezrobocia wynosił 3,4 %.

W stosunku do 2018 r. stwierdza się spadek liczby osób bezrobotnych o 68 osób, jak również spadek liczby rodzin korzystających ze świadczeń pomocy społecznej z powodu bezrobocia o 105 rodzin.

W ogólnej liczbie rodzin, najczęściej rodzin korzystało ze świadczeń pomocy społecznej z powodu ubóstwa (62 %) a w dalszej kolejności z powodu długotrwałej lub ciężkiej choroby (58 %) i niepełnosprawności (47 %).

Nieznaczny wzrost w stosunku do 2018 r. odnotowano w liczbie rodzin korzystających z pomocy z powodu sytuacji kryzysowej w rodzinie, bezdomności oraz zdarzenia losowego. Sieroctwo pozostało na tym samym poziomie. W przypadku pozostałych powodów przyznania pomocy wystąpił spadek liczby rodzin.

Tabela 4. Typy rodzin objętych pomocą społeczną.

Wyszczególnienie	2019 r.		2018 r.	
	Liczba rodzin	Liczba osób w rodzinie	Liczba rodzin	Liczba osób w rodzinie
Rodziny ogółem, w tym:	1.929	3.306	1.885	3.486
- o liczbie osób 1	1.337	1.337	1.182	1.182
2	214	428	232	464
3	148	444	212	636
4	133	532	153	612
5	63	315	67	335
6 i więcej	34	250	39	257
rodziny z dziećmi	407	1.404	562	1.876
rodziny niepełne	235	702	297	875
rodziny emerytów i rencistów	249	322	318	444

W stosunku do 2018 r. zwiększyła się o 44 liczba rodzin korzystających z pomocy społecznej i liczba osób w tych rodzinach spadła o 180.

Przeciętna liczba osób w rodzinie – 1,7.

Należy nadmienić, że w powyższych tabelach uwzględnione są rodziny/osoby, które korzystały z pomocy w oparciu o ustawę z dnia 12 marca 2004 r. o pomocy społecznej i inne działania związane z pomocą społeczną.

Tabele nie uwzględniają 255 rodzin, które nie korzystały z pomocy społecznej a jedynie z pomocy wynikającej, np. z ustawy z dnia 27 sierpnia 2004 r. o świadczeniach opieki zdrowotnej finansowanych ze środków publicznych czy ustawy z dnia 13 czerwca 2003 r. o zatrudnieniu socjalnym (Dz. U.2016.1828 t.j. z późn. zm.)

2.2. Wydatki na pomoc społeczną.

Tabela 5. Struktura wydatków – zadania własne i zlecone.

Formy pomocy	2019 r.		2018 r.	
	Liczba rodzin	Kwota w zł	Liczba rodzin	Kwota w zł
Usługi opiekuńcze	223	2.285.642,24	213	2180.927,96
Specjalistyczne usługi opiekuńcze	4	38.839,72	4	28.751,65
Opłaty za domy pomocy społecznej	177	4.735.609,63	154	3.949.802,16
Składki na ubezpieczenie zdrowotne	475	215.614,84	436	206.288,33
Sprawienie pogrzebu	11	25.676,35	19	39.082,73
Pomoc państwa w zakresie dożywiania, w tym:	1.014	809.394,38	1466	1.100.431,10
posiłek dla dzieci i młodzieży	200*	149.495,70	274	222.098,60
Zasiłki stałe	456	2.338.556,76	474	2.173.074,41
Zasiłki okresowe, w tym z powodu:	512	718.563,53	604	845.789,09
• bezrobocia	223	303.421,00	276	304.998,00
• długotrwałej choroby	167	167.736,00	303	314.958,00
• niepełnosprawności	99	113.715,00	99	104.442,00
Zasiłki celowe ogółem, w tym :	646	463.684,11	674	433.226,93
w formie specjalnych zasiłków celowych	200	107.645,31	107	48.304,00
• ubranie	134	9.405,00	178	10.465,00
• leki i leczenie	176	69.888,62	219	64.910,90
• drobne remonty	2	220,00	2	1.130,00
• opał	294	120.630,00	393	156.301,50
• gaz	33	3.356,85	26	1.952,77
• energia elektryczna	35	5.534,66	34	7.303,72
• sprzęt domowy	5	1.948,00	2	500,00
• zdarzenia losowe	3	7.050,00	2	2.400,00
• zasiłki na inne cele	296	26.419,10	282	35.813,84
• żywność i posiłki	118	90.778,80	92	97.026,20
• dofinansowanie do schronienia	72	128.453,08	58	62.423,00
Program osłonowy	2	1.019,35	3	635,00
Schronienie w schroniskach z usługami opiekuńczymi	3	27.245,00	19	0,00
Wynagrodzenie za sprawowanie opieki nad osobą małoletnią i dorosłą ubezwłasnowolnioną	2	6.633,74	1	7.000,00
Razem:	1.371	11.666.479,65	1.680	10.965.043,61

* liczba dzieci korzystających z posiłków w szkole

W 2019 r. w stosunku do 2018 r. nastąpił wzrost o 701.436,04 zł wydatków ogółem na realizację zadań wyszczególnionych w tabeli nr 5. Wzrost wydatków wystąpił w pozycjach:

- opłaty na domy pomocy społecznej o 785.807,47 zł,
- zasiłki stałe o 165.482,35 zł,
- usługi opiekuńcze o 104.714,28 zł,
- zasiłki celowe (w tym: zasiłki celowe specjalne) o 30.457,18 zł,
- schronienie i dofinansowanie schronienia o kwotę 93.275,08 zł,
- program osłonowy o kwotę 384,35 zł,
- specjalistyczne usługi opiekuńcze o kwotę 10.088,07 zł.

Spadek wydatków nastąpił w pozycji dotyczącej:

- zasiłków okresowych o 127.225,56 zł,
- zasiłków na sprawienie pogrzebu o kwotę 13.406,38 zł,
- programu „Posiłek w szkole i w domu” o kwotę 291.036,12 zł,
- wynagrodzenia za sprawowanie opieki nad osobą małoletnią i dorosłą ubezwłasnowolnioną o kwotę 366,26 zł.

W dalszej części sprawozdania przedstawiono w sposób opisowy poszczególne rodzaje świadczeń z pomocy społecznej oraz zasady ich udzielania.

3. Świadczenia pieniężne z pomocy społecznej.

3.1. Zasiłki stałe.

Zasiłek stały przysługuje:

- pełnoletniej osobie samotnie gospodarującej, całkowicie niezdolnej do pracy z powodu wieku lub niepełnosprawności, jeżeli jej dochód był niższy od kryterium dochodowego osoby samotnie gospodarującej, tj. 701 zł.
- pełnoletniej osobie pozostającej w rodzinie, całkowicie niezdolnej do pracy z powodu wieku lub niepełnosprawności, jeżeli jej dochód, jak również dochód na osobę w rodzinie były niższe od kryterium dochodowego na osobę w rodzinie, tj. 528 zł.
- kwota zasiłku nie mogła być wyższa niż 645 zł miesięcznie i niższa niż 30 zł miesięcznie.

W 2019 r. z zasiłków stałych korzystało 456 rodzin na łączną kwotę 2.338.556,76 zł, w tym 401 osób samotnych otrzymało zasiłki stałe na łączną kwotę 2.192.672 zł. Średnia kwota zasiłku wyniosła 455,67 zł miesięcznie. Natomiast 64 osoby pozostające w rodzinie otrzymały 145.884,76 zł. Średnia kwota wyniosła 189,95 zł miesięcznie.

Na zasiłki stałe MOPS otrzymał 100 % dotacji z budżetu państwa.

3.2. Zasiłki okresowe.

Zasiłek okresowy przysługuje w szczególności ze względu na długotrwałą chorobę, niepełnosprawność, bezrobocie, możliwość utrzymania lub nabycia uprawnień do świadczeń z innych systemów zabezpieczenia społecznego:

- osobie samotnie gospodarującej, której dochód jest niższy od kryterium dochodowego osoby samotnie gospodarującej - 701 zł.

- rodzinie, której dochód jest niższy od kryterium dochodowego rodziny - 528 zł x liczba członków rodziny.

Wysokość zasiłku okresowego ustala się:

- w przypadku osoby samotnie gospodarującej – do wysokości różnicy między kryterium dochodowym osoby samotnie gospodarującej a dochodem tej osoby, z tym że kwota zasiłku nie może być wyższa niż 418 zł miesięcznie,
- w przypadku rodziny – do wysokości różnicy między kryterium dochodowym rodziny a dochodem tej rodziny.

Kwota zasiłku okresowego ustalona zgodnie z ww. kryteriami nie może być niższa (kwota gwarantowana, wypłacana z budżetu państwa) niż 50 % różnicy między:

- kryterium dochodowym osoby samotnie gospodarującej a dochodem tej osoby,
- kryterium dochodowym rodziny a dochodem tej rodziny.

Kwota zasiłku okresowego nie może być niższa niż 20 zł miesięcznie. Dotyczy to sytuacji, gdy różnica wynosi mniej niż 20 zł.

Okres na jaki przyznawany jest zasiłek okresowy, ustala ośrodek pomocy społecznej na podstawie okoliczności sprawy.

W 2019 r. w stosunku do 2018 r. nastąpił spadek ogólnej liczby rodzin korzystających z tej formy pomocy o 92 rodziny.

Na wypłatę zasiłków okresowych przeznaczono 718.563,53 zł, tj. mniej o 127.225,56 zł w stosunku do 2018 r.

Kwota 717.661,70 zł pochodziła z dotacji z budżetu państwa a 901,83 zł ze środków własnych gminy.

3.3. Zasiłki celowe i specjalne zasiłki celowe.

W celu zaspokojenia niezbędnej potrzeby życiowej może być przyznany zasiłek celowy, w szczególności na pokrycie części lub całości kosztów zakupu żywności, leków i leczenia, opału, odzieży, niezbędnych przedmiotów użytku domowego, drobnych remontów i napraw a także kosztów pogrzebu.

Zasiłek celowy może być również przyznany osobie / rodzinie, która poniosła straty w wyniku zdarzenia losowego, klęski żywiołowej lub ekologicznej.

W szczególnie uzasadnionych przypadkach osobie / rodzinie o dochodach przekraczających kryterium dochodowe może być przyznany specjalny zasiłek celowy w wysokości nieprzekraczającej odpowiednio kryterium dochodowego osoby/rodziny.

Ogółem na wypłatę zasiłków celowych, w tym specjalnych celowych przeznaczono w ramach środków własnych gminy 463.684,11 zł na realizację różnorodnych potrzeb (rodzaje świadczeń określone zostały w tabeli nr 5). Wydatki na wypłatę zasiłków celowych były wyższe w stosunku do 2018 r. o kwotę 30.457,18 zł.

3.4. Wynagrodzenie za sprawowanie opieki.

W oparciu o art. 53a ustawy o pomocy społecznej MOPS wypłacił wynagrodzenie dwójgu opiekunom w łącznej kwocie 6.633,74 zł za sprawowanie opieki nad osobą małoletnią oraz ubezwłasnowolnioną. Udzielenie świadczeń w postaci wynagrodzenia za sprawowanie opieki nie wymaga przeprowadzenia rodzinnego wywiadu środowiskowego oraz wydania decyzji administracyjnej. Wynagrodzenie to obliczone w stosunku miesięcznym nie może przekraczać 1/10 przeciętnego wynagrodzenia w sektorze przedsiębiorstw, bez wypłat nagród z zysku

ogłoszonego przez Prezesa GUS za okres poprzedzający dzień przyznania wynagrodzenia a jego wysokość ustalana jest przez sąd.

4. Świadczenia niepieniężne z pomocy społecznej.

4.1. Posiłek.

Pomoc doraźna albo okresowa w postaci jednego gorącego posiłku dziennie przysługuje osobie, która własnym staraniem nie może go sobie zapewnić (art. 48b ust. 2 ustawy o pomocy społecznej).

Posiłki przyznane dzieciom i młodzieży w okresie nauki w szkole mogą być realizowane w formie ich zakupu.

Dożywianie w szkołach i wypłata zasiłków na zakup posiłku lub żywności w celu przygotowania posiłku realizowane były w 2019 r. w oparciu o Uchwałę Nr II/29/2018 Rady Miejskiej z dnia 18 grudnia 2018 r. w związku z ustanowieniem przez Radę Ministrów wieloletniego rządowego programu osłonowego w zakresie dożywiania „Posiłek w szkole i w domu” na lata 2019 – 2023, o którym mowa w pkt. 5.1 niniejszego sprawozdania.

4.2. Ubranie.

Osobie potrzebującej zapewnia się niezbędne ubranie, którego jest pozbawiona. MOPS nie dysponuje magazynem z odzieżą używaną. W Ośrodku znajdują się natomiast pojemniki, do których można przekazywać ubrania, a osoby potrzebujące wybierają asortyment im przydatny. W tym zakresie nie jest prowadzona ewidencja.

W przypadku gdy występuje brak odpowiedniego ubrania, osoby kierowane są do organizacji pozarządowych lub otrzymują pomoc finansową na zakup ubrania.

W 2019 r. 134 rodziny otrzymały pomoc finansową na zakup ubrania w łącznej kwocie 9.405,00 zł (średnia kwota zasiłku –70,18 zł).

4.3. Schronienie.

Udzielenie schronienia następuje przez przyznanie tymczasowego miejsca noclegowego w noclegowniach, schroniskach, domach dla bezdomnych i innych miejscach do tego przeznaczonych. Na terenie miasta Stargard pomoc osobom bezdomnym świadczona była przez:

1) Centrum Socjalne Caritas w Stargardzie w zakresie:

a) wydawania posiłków,

b) udzielania schronienia w:

- schronisku dla bezdomnych mężczyzn przy ul. Krasieńskiego 10 – 44 miejsca,
- gminnym ośrodku wsparcia dla ofiar przemocy w rodzinie i kobiet lub kobiet z dziećmi pozbawionych schronienia przy ul. Krasieńskiego 19 – 35 miejsc,
- ogrzewalni dla osób bezdomnych (także osób będących pod wpływem alkoholu nie wymagających leczenia szpitalnego i nie agresywnych) przy ul. Krasieńskiego 10 – maksymalnie do 15 miejsc.
- noclegowni dla bezdomnych mężczyzn przy ul. Krasieńskiego 10 – 46 miejsc.

2) Stowarzyszenie Ludzi Bezdomnych i Samotnych Matek z Dziećmi przy ul. Okulickiego 3 w zakresie:

a) udzielania posiłków,

b) wydawania suchego prowiantu,

c) udzielania schronienia dla mężczyzn, kobiet i dzieci – 42 miejsca (w tym 2 interwencyjne),

3) Miejski Ośrodek Pomocy Społecznej w zakresie:

- a) działalności informacyjnej dotyczącej możliwości uzyskania różnorodnych form pomocy społecznej, w tym schronienia na terenie miasta, województwa oraz poza jego terenem,
- b) poradnictwa w sprawach, m. in. mieszkaniowych, leczenia, w tym odwykowego, załatwiania spraw urzędowych, uzyskania stopnia niepełnosprawności,
- c) pracy socjalnej skierowanej do osób przebywających w schroniskach, noclegowni, altanach ogrodowych i innych miejscach pobytu polegającej, m. in. na:
 - pomocy w uzyskaniu stopnia niepełnosprawności,
 - pomocy w uzyskaniu świadczeń emerytalnych lub rentowych,
 - reprezentowaniu i pośredniczeniu w załatwianiu spraw urzędowych,
 - aktywizowaniu i wspieraniu w utrzymaniu higieny osobistej, trzeźwości, ubioru odpowiedniego do pory roku, poszukiwaniu lub utrzymaniu pracy,
 - kontaktowaniu ze specjalistami (prawnik, terapeuta, doradca zawodowy, pracownik ds. kadr, przedstawiciel TBS) w celu zdobycia ogólnej wiedzy z zakresu możliwości poprawy sytuacji osób bezdomnych,
- d) udzielania pomocy: pieniężnej - zasiłki stałe, okresowe, celowe i niepieniężnej: składki zdrowotne lub objęcie ubezpieczeniem zdrowotnym, kierowanie do schronisk, pomoc w postaci ciepłych posiłków, udzielenie pomocy w formie ubrania.

W kręgu zainteresowania pracowników socjalnych w 2019 r. było 320 osób bezdomnych (303 osoby dorosłe + 17 dzieci), w tym:

- 210 bezdomnych stargardzian przebywających na terenie miasta (196 osób dorosłych i 14 dzieci),
- 28 stargardzian przebywało poza Stargardem,
- 82 osoby bezdomne spoza Stargardu przebywające na terenie miasta (79 osób dorosłych i 3 dzieci).

Z liczby 210 bezdomnych stargardzian przebywających na terenie miasta:

- w CS Caritas schronisku dla bezdomnych mężczyzn przebywało 51 mężczyzn,
- w GOW przebywało 43 osoby, w tym 14 dzieci,
- w schronisku SLB przebywało 21 mężczyzn i 2 kobiety,
- 22 osoby przebywały w altanach ogrodowych,
- 34 stargardzian przebywało w ogrzewalni i 9 osób w pomieszczeniach niemieszkalnych (komórki, pustostany),
- w noclegowni przebywały 22 osoby,
- w hotelu przy ul. Spichrzowej przebywało 6 osób.

Do Domów Pomocy Społecznej skierowano 2 bezdomnych stargardzian.

Pomoc finansową i w naturze w ramach pomocy społecznej otrzymały 292 osoby bezdomne, w tym 82 osoby spoza Stargardu.

W Miejskim Ośrodku Pomocy Społecznej współpracę z osobami bezdomnymi prowadziło czterech pracowników socjalnych.

W 2019 r. pracownicy socjalni przeprowadzili z osobami bezdomnymi ogółem 727 wywiadów środowiskowych, w tym:

- w sprawie udzielenia pomocy – 576,
- na potrzeby innych ośrodków pomocy społecznej – 97,
- inne wywiady – 54.

Z 82 osób bezdomnych przybyłych do Stargardu z terenu innych gmin:

- w schronisku SLB przebywało 40 osób, (w tym 8 kobiet i 3 dzieci),
- w GOW – 3 kobiety,
- w altanach ogrodowych, pomieszczeniach niemieszkalnych i ogrzewalni – 24 osoby,
- w CS Caritas schronisku dla bezdomnych mężczyzn – 7 osób,
- w noclegowni 7 osób (w tym 2 kobiety),
- w hotelu 1 osoba.

Wśród ogółu osób bezdomnych, osoby bezdomne z terenu innych gmin stanowią około 26 %. W ramach pracy socjalnej pracownicy socjalni zawarli 102 kontrakty socjalne z 85 osobami bezdomnymi, w wyniku których:

- 20 osób uczestniczyło w różnych formach aktywizacji zawodowej, tj. CIS, prace społecznie użyteczne,
- 11 osób podjęło terapię odwykową (z różnym skutkiem),
- 2 osoby podjęły zatrudnienie,
- 16 osób zerwało kontrakt socjalny,
- 30 osób zrealizowało uzgodnienia kontraktu mające na celu poprawę sytuacji materialno-bytowej np. poszukiwali pracy, złożyli wniosek o lokal socjalny,
- 6 osób wynajęło mieszkanie.

W 2019 roku 70 osób to środowiska nowe, dotychczas nienotowane w Ośrodku jako osoby bezdomne, w tym 5 osób z eksmisji mieszkaniowej (asysta przy eksmisjach). Pracownicy socjalni przy wykonywaniu swoich zadań na rzecz bezdomnych, na co dzień współpracują z policją, strażą miejską i streetworkerami.

W okresie jesienno-zimowym był realizowany projekt socjalny „Stop – Obojętności” – Akcja Zima 2018 – 2019 (streszczenie w pkt. IV.2).

Spośród 206 osób bezdomnych korzystających ze świadczeń finansowych 72 osobom MOPS opłacił schronienie w formie zasiłku celowego na kwotę 128.453,08 zł, oraz 3 osobom które przebywają w schroniskach poza Stargardem z usługami opiekuńczymi na kwotę 27.245 zł.

Większość osób pokrywała wydatki związane z pobytem w schroniskach w ramach posiadanych zasobów, tj. z emerytur, rent, zasiłków stałych i okresowych.

4.4. Składki na ubezpieczenie zdrowotne.

Opłacanie składek zdrowotnych za osoby pobierające niektóre świadczenia z pomocy społecznej reguluje ustawa z dnia 27 sierpnia 2004 r. o świadczeniach opieki zdrowotnej finansowanych ze środków publicznych (t.j. Dz. U. z 2019 poz. 1373 z późn. zm.).

W 2019 r. MOPS opłacił składkę zdrowotną za 475 świadczeniobiorców niepodlegających ubezpieczeniu zdrowotnemu z innego tytułu, w tym za:

- 3 dzieci do czasu rozpoczęcia realizacji obowiązku szkolnego – 335,00 zł,
- 57 osób objętych indywidualnym programem zatrudnienia socjalnego w CIS – 16.956,00 zł,
- 412 osób pobierających zasiłek stały – 197.104,84 zł,
- 3 osoby bezdomne realizujące program wychodzenia z bezdomności – 1.219,00 zł.

MOPS przekazuje Narodowemu Funduszowi Zdrowia informacje dotyczące zgłoszenia dzieci do ubezpieczenia zdrowotnego i opłacania składki. W pozostałych przypadkach wydawane są decyzje administracyjne, które również przesyłane są do NFZ.

Wartość wydatków na ten cel w 2019 r. to kwota 215.614,84 zł. Średnia wysokość 1 świadczenia – 37,83 zł.

4.5. Pomoc rzeczowa.

Pracownicy socjalni w ramach współpracy z instytucjami, organizacjami społecznymi i osobami fizycznymi wytypowali rodziny korzystające z pomocy społecznej do uzyskania wsparcia niepieniężnego, w postaci:

- pozyskanego od osób prywatnych sprzętu domowego, który został przekazany 2 rodzinom,
- wypoczynku w okresie wakacji w miejscowości Moryń - wyjazd został zorganizowany przez Kuratorium Oświaty w Szczecinie, dla 26 dzieci,
- paczek żywnościowych z okazji Świąt Bożego Narodzenia przekazanych przez Prezydenta Miasta Stargard – 16 rodzin wielodzietnych,
- paczek w ramach projektu „Szlachetna paczka” – 10 rodzin,
- drewna opałowego przekazanego przez Urząd Miejski w Stargardzie – 5 rodzin,
- paczki ze słodyczami od indywidualnych sponsorów przekazanych 8 rodzinom.
- przekazanie do Ośrodka: odzieży, obuwia, zabawek, pościeli, którą osoby zainteresowane mogły pobierać poza systemem ewidencji,
- wydano 170 skierowań dla 268 osób do otrzymania żywności do Chrześcijańskiej Służby Charytatywnej oraz do Polskiego Komitetu Pomocy Społecznej 3 skierowania dla 3 osób w ramach realizacji Programu Operacyjnego Pomoc Żywnościowa współfinansowanego z Europejskiego Funduszu Pomocy Najbardziej Potrzebującym,

4.6. Sprawienie pogrzebu.

Sprawienie pogrzebu, w tym osobom bezdomnym, należy do zadań własnych gminy o charakterze obowiązkowym. Sprawienie pogrzebu odbywa się w sposób ustalony przez gminę zgodnie z wyznaniem zmarłego.

W 2019 r. zlecono sprawienie 2 pogrzebów MPGK oraz 9 Zakładowi Usług Pogrzebowych HADES w Stargardzie w oparciu o podpisaną umowę. Osoby zmarłe nie były ubezpieczone i nie pozostawiły masy spadkowej; nie miały rodziny lub rodzina nie była w stanie sprawić pochówku z uwagi na trudną sytuację finansową. Średni koszt pogrzebu wyniósł 2.334,21 zł. Ogółem na sprawienie pogrzebów wydano 25.676,35 zł.

4.7. Poradnictwo specjalistyczne.

Poradnictwo specjalistyczne, w szczególności prawne, psychologiczne i rodzinne, jest świadczone osobom i rodzinom, które mają trudności lub wykazują potrzebę wsparcia w rozwiązywaniu swoich problemów życiowych, bez względu na posiadany dochód.

Poradnictwo prawne realizuje się przez udzielanie informacji o obowiązujących przepisach z zakresu prawa rodzinnego i opiekuńczego, zabezpieczenia społecznego, ochrony praw lokatorów.

Poradnictwo psychologiczne realizuje się przez procesy diagnozowania, profilaktyki i terapii.

Poradnictwo rodzinne obejmuje szeroko rozumiane problemy funkcjonowania rodziny, w tym problemy wychowawcze oraz problemy opieki nad osobą niepełnosprawną, a także terapię rodzinną.

Poradnictwo specjalistyczne świadczone było w MOPS w 2019 r. przez psychologów, terapeutów, prawnika i pracowników socjalnych.

Zespół psychologów i terapeutów w ramach realizowanego w Stargardzie programu „Szkoła-Rodzina-Środowisko” udziela wsparcia dziecku i rodzinie, przede wszystkim w zakresie zapobiegania sytuacjom kryzysowym.

Terapia realizowana była w 197 rodzinach, w tym w 130 zgłoszonych w 2019 r., poprzez:

- prowadzenie terapii dzieci i młodzieży – 93 osoby,
- prowadzenie terapii dorosłych – 104 rodziny.

Efekty pracy terapeutycznej:

- | | | |
|--|---|------------|
| • poprawa relacji z rodziną i funkcjonowania psychospołecznego | - | 78 osób, |
| • nabycie umiejętności pełnienia ról | - | 20 osób, |
| • zwiększenie samoświadomości | - | 104 osoby, |
| • zmniejszenie zachowań agresywnych | - | 36 osób, |
| • nabycie umiejętności radzenia sobie ze złością | - | 42 osoby, |
| • podjęcie terapii odwykowej | - | 12 osób, |
| • zaangażowanie rodziców w życie dziecka | - | 35 osób, |
| • poprawa wyników w nauce | - | 22 osoby, |
| • wzrost umiejętności interpersonalnych | - | 79 osób, |
| • zniwelowanie zachowań destrukcyjnych (nieokaleczanie się) | - | 13 osób, |
| • odkrycie własnych zasobów | - | 81 osób, |
| • wzmocnienie umiejętności interpersonalnych w relacji z dziećmi | - | 35 osób, |
| • wzrost poziomu wglądu opiekunów dziecka w relacje rodzinne | - | 18 osób, |
| • ustalenie zasad, praw i obowiązków rodziny | - | 33 osoby, |
| • nabycie umiejętności wyznaczania granic, wyrażania uczuć, określenia potrzeb | - | 45 osób, |
| • poprawa zachowania w szkole | - | 25 osób, |
| • zniwelowanie zachowań opozycyjno-buntowniczych | - | 23 osoby, |
| • zmotywowanie do utrzymania abstynencji | - | 5 osób, |
| • wyrównywanie funkcjonowania emocjonalnego | - | 82 osoby, |
| • wzrost zachowań autokorekcyjnych, poczucia sprawczości | - | 91 osób, |
| • zmniejszenie natężenia lęku | - | 2 osoby. |

Specjaliści zatrudnieni w Zespole Psychologiczno-Terapeutycznym udzielili na terenie szkół podstawowych 1.303 porady, które objęły 258 rodzin (245 uczniów i 179 rodziców uczniów) oraz 73 nauczycieli.

Terapeuci prowadzili także Szkołę dla Rodziców. W spotkaniach brało udział 13 rodziców, z czego program ukończyło 9.

Poradnictwo prawne realizowane było poprzez:

- udzielanie konsultacji i porad – 1.011, w tym dla klientów MOPS – 730 i pracowników Ośrodka – 281,
- pomoc w sporządzaniu wniosków i pism procesowych - 608,
- reprezentowanie w sądzie - 16 spraw.

Terapeuci i konsultant – prawnik na bieżąco współpracowali w ramach konsultacji z pracownikami socjalnymi.

4.8. Interwencja kryzysowa.

Interwencja kryzysowa stanowi zespół interdyscyplinarnych działań podejmowanych na rzecz osób i rodzin będących w stanie kryzysu. Celem interwencji kryzysowej jest przywrócenie równowagi psychicznej i umiejętności samodzielnego radzenia sobie, a dzięki temu zapobieganie przejściu reakcji kryzysowej w stan chronicznej niewydolności psychospołecznej.

Interwencją kryzysową obejmuje się osoby i rodziny bez względu na posiadany dochód. W ramach interwencji kryzysowej udziela się natychmiastowej specjalistycznej pomocy psychologicznej, a w zależności od potrzeb – poradnictwa socjalnego lub prawnego, w sytuacjach uzasadnionych – schronienia do 3 miesięcy.

Matki z małoletnimi dziećmi oraz kobiety w ciąży dotknięte przemocą lub znajdujące się w innej sytuacji kryzysowej mogą w ramach interwencji kryzysowej znaleźć schronienie i wsparcie w domach dla matek z małoletnimi dziećmi i kobiet w ciąży. Do tych domów mogą być również przyjmowani ojcowie z małoletnimi dziećmi albo inne osoby sprawujące opiekę prawną nad dziećmi.

Pracownicy MOPS podejmowali działania w ramach interwencji kryzysowej i zdarzenia losowego w 13 przypadkach. Podejmowane interwencje dotyczyły:

- udzielania wsparcia psychicznego, socjalnego lub prawnego w rodzinach dotkniętych pożarem - 2,
- odebrania dzieci z rodzin, w których pobyt stanowił zagrożenie zdrowia lub życia dla małoletnich - 7,
- inne (np. tragiczna śmierć członka rodziny) – 4.

4.9. Praca socjalna.

Praca socjalna świadczona jest na rzecz poprawy funkcjonowania osób i rodzin w ich środowisku społecznym:

- z osobami i rodzinami w celu rozwinięcia lub wzmocnienia ich aktywności i samodzielności życiowej,
- ze społecznością lokalną w celu zapewnienia współpracy i koordynacji działań instytucji i organizacji istotnych dla zaspokajania potrzeb członków społeczności.

Praca socjalna może być prowadzona w oparciu o kontrakt socjalny. Pracownicy socjalni w oparciu o wywiad środowiskowy dokonują diagnozy sytuacji osób/rodzin planując pomoc finansową, rzeczową, pracę socjalną i terapeutyczną.

Pracownicy socjalni w 2019 r. objęli pracą socjalną ogółem 1.283 rodziny, realizując różnego rodzaju pomoc, usługi i poradnictwo, w zależności od problemów występujących w rodzinach. Wyłącznie pracą socjalną było objętych 529 rodzin.

W celu określenia sposobu współdziałania w rozwiązywaniu problemów osoby lub rodziny znajdującej się w trudnej sytuacji życiowej, pracownik socjalny zawiera kontrakt socjalny z tą osobą lub rodziną. Pracownicy socjalni w 2019 r. sporządzili w 341 środowiskach 350 kontraktów socjalnych, w tym dotyczących w szczególności:

- | | |
|---------------------|--------|
| 1) bezrobocia | - 174, |
| 2) bezdomności | - 59, |
| 3) uzależnienia | - 46, |
| 5) innych problemów | - 71. |

W 2019 r. pracownicy socjalni przeprowadzili ogółem 6.185 wywiadów środowiskowych (w 2018 - 6.065 wywiadów), w tym, m. in:

- | | |
|--|----------|
| 1) w sprawie pomocy społecznej | - 4.270, |
| 2) w sprawie dodatków mieszkaniowych | - 91, |
| 3) w sprawie osób kierowanych i umieszczonych w domu pomocy społecznej | - 511, |
| 4) w sprawie świadczeń rodzinnych | - 242, |

5) w sprawie oddłużenia czynszowego	-	162,
6) w sprawie potwierdzenia prawa do ubezpieczenia zdrowotnego	-	255,
7) w sprawie przemocy	-	8,
8) w sprawie wydania opinii o rodzinę zastępczą	-	13,
9) na potrzeby innych ośrodków pomocy społecznej	-	157,
10) w sprawie umorzenia świadczeń rodzinnych i alimentacyjnych	-	27,
11) wywiady alimentacyjne na potrzeby tut. Ośrodka	-	349,
12) w sprawie przyznania asystenta rodziny	-	24,
13) inne	-	76.

Ponadto sporządzili 7.686 pism (w 2018 r. – 7.110) do różnych instytucji dotyczących sytuacji świadczeniobiorców.

4.10. Usługi opiekuńcze.

Pomoc w formie usług opiekuńczych przysługuje osobie samotnej, która z powodu wieku, choroby lub innych przyczyn wymaga pomocy innych osób, a jest jej pozbawiona. Usługi mogą być przyznane również osobie, która ma rodzinę, a rodzina, a także wspólnie zamieszkujący małżonek, wstępni i zstępni nie mogą takiej opieki zapewnić.

Wydatki na usługi opiekuńcze obejmują koszty związane z funkcjonowaniem Działu Usług Opiekuńczych, m.in. koszty osobowe i pochodne, badania lekarskie, świadczenia pracownicze wynikające z przepisów bhp i funduszu świadczeń socjalnych, bilety komunikacji miejskiej, ekwiwalent za odzież roboczą, środki higieny, zakup materiałów biurowych.

Realizacja usług opiekuńczych, w tym specjalistycznych, z wyłączeniem specjalistycznych usług opiekuńczych dla osób z zaburzeniami psychicznymi, o których mowa w kolejnym punkcie, jest zadaniem obowiązkowym gminy.

W 2019 r. wydatki związane ze świadczeniem przez opiekunki domowe MOPS usług opiekuńczych wyniosły 2.250.113,74 zł, w tym ze środków pozyskanych w ramach programu „Usługi opiekuńcze dla osób niepełnosprawnych” 75.351,50 zł.

Usługi opiekuńcze świadczone były przez 40 opiekunek domowych zatrudnionych na czas nieokreślony, które okresowo wspomagane były przez 4 osoby zatrudnione w ramach robót publicznych i prac społecznie użytecznych.

Część usług zlecał Prezydent Miasta Stargard do realizacji Centrum Integracji Społecznej w Stargardzie przy ul. Krasieńskiego 19 w ramach realizowanego przez CIS programu reintegracji zawodowej i społecznej osób bezrobotnych. Koszt usług realizowanych przez CIS wyniósł 110.880,00 zł.

Z usług opiekuńczych korzystało ogółem 231 osób, na rzecz których świadczone były usługi w ilości 58.623 godzin, z tego opiekunki MOPS wypracowały 49.383 godziny u 174 osób, a opiekunki CIS - 9.240 godzin u 57 osób.

Spośród osób korzystających z usług opiekuńczych w 2019 r. zmarło 28 osób, 62 osoby zrezygnowały (np. wyjechały do rodziny) ze świadczenia usług, 19 osób zostało umieszczonych w domach pomocy społecznej.

Usługi opiekuńcze obejmują pomoc w zaspokajaniu codziennych potrzeb życiowych, opiekę higieniczną, zleconą przez lekarza pielęgnację oraz w miarę możliwości, zapewnienie kontaktów z otoczeniem.

W ogólnej liczbie korzystających z usług opiekuńczych, 20 osób miało świadczone usługi nieodpłatnie z uwagi na niski dochód oraz u 12 osób usługi świadczone były nieodpłatnie w ilości 1 godziny dziennie z uwagi na przekroczenie 85 roku życia.

W roku 2019 usługami opiekuńczymi objęto 231 osób:

- 27 osób samotnych,
- 127 osób zamieszkujących samotnie, ale posiadających rodziny,
- 77 osób zamieszkujących z rodziną

Wsparciem objęto 90 osób, które w poprzednich latach nie korzystały z tej formy pomocy.

Odpłatność za godzinę usług opiekuńczych do 06 maja 2019 r. wynosiła 20 zł. w oparciu o Uchwałę Nr XVII/195/2016 Rady Miejskiej w Stargardzie z dnia 05 kwietnia 2016 r., a od 07 maja 2019 r. - 23 zł. zgodnie z Uchwałą Nr V/80/2019 r. Rady Miejskiej w Stargardzie z 26 marca 2019 r. w sprawie szczegółowych warunków przyznawania i odpłatności za usługi opiekuńcze i specjalistyczne usługi opiekuńcze, z wyłączeniem specjalistycznych usług opiekuńczych dla osób z zaburzeniami psychicznymi oraz w sprawie szczegółowych warunków zwolnienia od opłat oraz trybu ich pobierania.

Z tytułu odpłatności za usługi uzyskano dochód w kwocie 245.534,94 zł.

4.11. Specjalistyczne usługi opiekuńcze.

Specjalistyczne usługi opiekuńcze są to usługi dostosowane do szczególnych potrzeb wynikających z rodzaju schorzenia lub niepełnosprawności, świadczone przez osoby ze specjalistycznym przygotowaniem zawodowym (wykształcenie i szkolenia z zakresu pielęgniarstwa i geriatрії).

Rodzaje specjalistycznych usług opiekuńczych, kwalifikacje osób je świadczących, warunki i tryb pobierania opłat określa rozporządzenie Ministra Polityki Społecznej z dnia 22 września 2005 r. w sprawie specjalistycznych usług opiekuńczych (Dz. U. z 2005 r. NR 189, poz. 1598 z późn. zm.).

Specjalistyczne usługi opiekuńcze realizowane były w ramach zadań zleconych i obejmowały usługi świadczone na rzecz osób z zaburzeniami psychicznymi.

Opiekunki MOPS świadczyły usługi w ilości 1232 godziny na rzecz 4 osób w ich środowisku zamieszkania. Cenę 1 godziny usług ustalono na kwotę 29,70 zł. w zarządzeniu Nr 2/2019 z dnia 2 stycznia 2019 r. Dyrektora Miejskiego Ośrodka Pomocy Społecznej w Stargardzie. Koszt realizacji zadania – 38.839.72 zł. Z tytułu odpłatności uzyskano dochód w kwocie 3.624.26 zł.

Specjalistyczne usługi opiekuńcze świadczone były także przez Polskie Stowarzyszenie na Rzecz Osób z Niepełnosprawnością Intelleksualną Koło w Stargardzie w ramach zlecenia zadania przez Prezydenta Miasta Stargard.

Koszt 1 godziny usług wyniósł 9,44 zł. Usługi świadczone były dla 33 osób zamieszkujących w mieszkalnictwie wspomagany.

4.12 Informacja o realizacji programu „Usługi opiekuńcze dla osób niepełnosprawnych”- edycja 2019r.

Program „Usługi opiekuńcze dla osób niepełnosprawnych” - edycja 2019r. realizowany był przez Miejski Ośrodek Pomocy Społecznej w okresie od marca do grudnia 2019r.

Celem programu był rozwój i zwiększenie dostępu do usług opiekuńczych, w tym specjalistycznych usług opiekuńczych dla osób niepełnosprawnych, spełniających kryteria określone w Programie.

Program adresowany był do :

- osób dorosłych w wieku od 16 do 75 roku życia z orzeczeniem o znacznym stopniu niepełnosprawności, jak również z orzeczeniem lekarza orzecznika Zakładu Ubezpieczeń

Społecznych o całkowitej niezdolności do pracy i niezdolności do samodzielnej egzystencji, których dochód nie przekracza 350% kryterium dochodowego określonego w art. 8 ustawy z dnia 12 marca 2004r. o pomocy społecznej.

- dzieci w wieku do 16 roku życia z orzeczeniem o niepełnosprawności, łącznie ze wskazaniami konieczności stałej lub długotrwałej opieki lub pomocy innej osoby w związku ze znacznie ograniczoną możliwością samodzielnej egzystencji oraz konieczności stałego współudziału opiekuna dziecka w procesie jego leczenia, rehabilitacji i edukacji, których dochód nie przekracza 350% kryterium dochodowego określonego w art. 8 ustawy z dnia 12 marca 2004r. o pomocy społecznej.

W ramach Programu Ośrodek realizował usługi opiekuńcze dla 23 osób dorosłych, z tego 8 osób korzystało przez cały okres trwania programu (10 miesięcy), 1 osoba przez 9 miesięcy, 1 osoba przez 8 miesięcy, 1 osoba przez 5 miesięcy, 1 osoba przez 4 miesiące, 3 osoby przez 3 miesiące, 4 osoby przez 2 miesiące, 4 osoby przez 1 miesiąc. Przyczyną krótszego okresu sprawowania usług były w szczególności: zgony, rezygnacja z usług, zmiana sytuacji dochodowej mającej wpływ na przekroczenie kryterium dochodowego.

W okresie realizacji projektu wykonano 6.749 godzin usług, których koszt w 50% pokryto ze środków programu. Kwota dofinansowania wyniosła 75.351,50 zł. i została przeznaczona na współfinansowanie wynagrodzeń opiekunek świadczących usługi u osób zakwalifikowanych do Programu.

4.13 Pobyt i usługi w domach pomocy społecznej i ośrodkach wsparcia.

1. Domy pomocy społecznej.

Osobie wymagającej całodobowej opieki z powodu wieku, choroby lub niepełnosprawności, niemogącej samodzielnie funkcjonować w codziennym życiu, której nie można zapewnić niezbędnej pomocy w formie usług opiekuńczych, przysługuje prawo do umieszczenia w domu pomocy społecznej.

Osobę kieruje się do domu pomocy społecznej odpowiedniego typu, po uzyskaniu zgody tej osoby lub jej przedstawiciela ustawowego albo zgody sądu na umieszczenie w domu pomocy społecznej.

W 2019 r. w domach pomocy społecznej przebywało 177 stargardzian, w tym w:

- Domu Pomocy Społecznej dla osób przewlekle somatycznie chorych w Dolicach – 34 osób, w tym 15 kobiet,
- Domu Pomocy Społecznej dla osób przewlekle psychicznie chorych w Darskowie – 4 osoby, w tym 2 kobiety,
- Domu Pomocy Społecznej dla osób przewlekle psychicznie chorych w Fabianowie – 1 – kobieta,
- Domu Pomocy Społecznej dla osób niepełnosprawnych intelektualnie i przewlekle psychicznie chorych w Nowogardzie – 8 osób, w tym 1 kobieta,
- Domu Pomocy Społecznej dla osób przewlekle somatycznie chorych w Pyrzycach - 19 osób, w tym 8 kobiet,
- Domu Pomocy Społecznej dla osób przewlekle somatycznie chorych w Wałczu – 1 mężczyzna,
- Domu Pomocy Społecznej dla osób niepełnosprawnych intelektualnie w Woli Chruścińskiej – 1 kobieta,
- Domu Pomocy Społecznej dla osób przewlekle somatycznie chorych w Włociborzu – 4 osoby, w tym 2 kobiety,
- Domu Pomocy Społecznej dla osób przewlekle psychicznie chorych w Żydowie – 4 osoby, w tym 1 kobieta,

- Domu Pomocy Społecznej dla osób w podeszłym wieku w Krzeku – 12 osób, w tym 3 kobiety,
- Dom Pomocy Społecznej dla dzieci i młodzieży niepełnosprawnej intelektualnie w Przetocku – 1 dziecko,
- Dom Pomocy Społecznej dla osób niepełnosprawnych intelektualnie w Nowych Bielicach – 1 kobieta,
- Dom Pomocy Społecznej dla osób przewlekłe somatycznie chorych w Przeworsku – 1 kobieta,
- Dom Pomocy Społecznej dla osób przewlekłe somatycznie chorych w Skwierzowa – 1 kobieta,
- Domu Pomocy Społecznej dla osób niepełnosprawnych intelektualnie w Moryniu – 1 kobieta,
- Domu Pomocy Społecznej dla osób w podeszłym wieku i przewlekłe somatycznie chorych w Szczecinie – 6 osób, w tym 4 kobiety,
- Domu Pomocy Społecznej dla osób przewlekłe psychicznie chorych w Piotrowicach – 11 osób, w tym 7 kobiet,
- Domu Pomocy Społecznej dla osób przewlekłe somatycznie chorych w Myśliborzu – 3 osoby w tym 2 kobiety,
- Domu Pomocy dla osób niepełnosprawnych intelektualnie i chorych psychicznie w Resku - 2 mężczyzn,
- Domu Pomocy dla osób w podeszłym wieku, przewlekłe somatycznie chorych w Żabowie - 22 osoby, w tym 15 kobiet,
- Domu Pomocy dla osób przewlekłe somatycznie chorych w Białogardzie – 5 osób w tym 4 kobiety,
- Dom Pomocy Społecznej dla dzieci niepełnosprawnych intelektualnie w Bobolicach – 2 kobiety,
- Dom Pomocy Społecznej dla osób przewlekłe psychicznie chorych w Szczecinie – 9 osób, w tym 4 kobiety,
- Dom Pomocy Społecznej dla osób przewlekłe somatycznie chorych w Ziębicach – 1 mężczyzna,
- Dom Pomocy Społecznej dla osób przewlekłe somatycznie chorych w Śniatowie – 3 osoby, w tym 2 kobiety,
- Dom Pomocy Społecznej dla osób niepełnosprawnych intelektualnie w Modrzewcu – 3 mężczyzn,
- Dom Pomocy Społecznej dla osób przewlekłe somatycznie chorych w Bornym Sulinowie – 3 osoby, w tym 1 kobieta,
- Dom Pomocy Społecznej dla dzieci i młodzieży niepełnosprawnych intelektualnie w Kamieniu Krajeńskim – 1 kobieta,
- Dom Pomocy Społecznej dla dzieci niepełnosprawnych intelektualnie w Parchowie – 1 dziecko ,
- Dom Pomocy Społecznej dla osób przewlekłe psychicznie chorych w Karsznicach – 1 mężczyzna,
- Dom Pomocy Społecznej dla osób przewlekłe somatycznie chorych w Piłka Zamyślin – 1 kobieta,
- Dom Pomocy Społecznej dla osób przewlekłe somatycznie chorych w Dobiegniewie – 2 osoby w tym 1 kobieta,
- Dom Pomocy Społecznej dla osób przewlekłe somatycznie chorych w Makowie Mazowieckim – 1 mężczyzna,
- Dom Pomocy Społecznej dla osób przewlekłe psychicznie chorych w Psarach – 1 mężczyzna,

- Dom Pomocy Społecznej dla osób przewlekle somatycznie chorych w Śremie – 1 mężczyzna,
- Dom Pomocy Społecznej dla przewlekle somatycznie chorych i niepełnosprawnych fizycznie w Gorzowie Wielkopolskim – 1 kobieta,
- Dom Pomocy Społecznej dla przewlekle somatycznie chorych w Głogowie – 1 mężczyzna,
- Dom Pomocy Społecznej dla osób niepełnosprawnych intelektualnie w Brzezinach – 2 kobiety,
- Dom Pomocy Społecznej dla osób przewlekle chorych w Kałków Godów – 1 mężczyzna.

W 2019 r. w domach pomocy społecznej umieszczono 43 osoby. Według stanu na dzień 31 grudnia 2019 r. na umieszczenie oczekiwało 11 kolejnych osób.

Średni miesięczny koszt utrzymania mieszkańca, w zależności od zasięgu domu, ustala wójt / burmistrz / prezydent, starosta lub marszałek województwa i ogłasza w wojewódzkim dzienniku urzędowym nie później niż do dnia 31 marca każdego roku.

W 2019 r. koszt utrzymania mieszkańca był najniższy w Domu Pomocy Społecznej w Przeworsku – 3.110,00 zł, a najwyższy w Domu Pomocy Społecznej dla osób przewlekle psychicznie chorych w Kamieniu Krajeńskim – 4.220,63 zł.

We wszystkich domach pomocy społecznej nastąpił wzrost kosztów utrzymania, średnio około 220 zł w stosunku do 2018 roku.

Obowiązani do wnoszenia opłat za pobyt w domu pomocy społecznej są w kolejności:

- 1) mieszkaniowiec domu, a w przypadku osób małoletnich przedstawiciel ustawowy z dochodów dziecka,
- 2) małżonek, zstępni przed wstępnymi,
- 3) gmina, z której osoba została skierowana do domu pomocy społecznej – przy czym ww. osoby i gmina nie mają obowiązku wnoszenia opłat, jeżeli mieszkaniowiec domu ponosi pełną odpłatność.

W oparciu o obowiązujące przepisy opłatę za pobyt w DPS ponosi sam mieszkaniowiec, jednak nie więcej niż 70 % swojego dochodu.

Jeżeli więc nie pokrywa on opłaty w całości, różnicę ponoszą członkowie rodziny zobowiązani do alimentacji (małżonek, zstępni i wstępni).

W przypadku, gdy ich dochody nie przekraczają 300 % kryterium dochodowego, koszty ponosi gmina.

Według stanu na 31 grudnia 2019 r. w DPS było umieszczonych 177 osób. Opłata wnoszona była za 174 osoby przez:

- mieszkańca domu i rodzinę w 34 przypadkach,
- mieszkańca domu i MOPS w 139 przypadkach.

Za kolejne 4 osoby opłata będzie ponoszona od 2020 r.

Całkowity koszt realizacji zadania wyniósł 4.735.609,63 zł. Odpłatność rodzin w 2019 r. wyniosła 336.609,11 zł. MOPS dopłacał do pobytu mieszkańca średnio 2.488,12 zł miesięcznie, tj. o 56,80 zł więcej w stosunku do 2018 r.

2. Środowiskowy Dom Samopomocy.

Środowiskowy Dom Samopomocy mieści się przy ul. Brzozowej 26 w Stargardzie, dysponuje 40 miejscami.

Świadczy usługi w ramach indywidualnych i zespołowych treningów samoobsługi i treningów umiejętności społecznych, polegających na nauce, nabywaniu lub podtrzymywaniu umiejętności w zakresie czynności dnia codziennego i funkcjonowania w życiu społecznym osobom z zaburzeniami intelektualnymi.

Prowadzenie ŚDS jest zadaniem zleconym gminie. Natomiast miasto zleca jego prowadzenie Kołu Polskiego Stowarzyszenia Osób Niepełnosprawnych Intelektualnie. MOPS kieruje osoby do ŚDS po uprzednim przeprowadzeniu wywiadu środowiskowego, wydaje decyzje administracyjne, w których określa odpłatność za pobyt oraz przyjmuje opłaty.

W 2019 r. z usług ŚDS korzystało 41 osób. W oparciu o obowiązujące przepisy odpłatność miesięczną ustala się w wysokości 5 % kwoty dochodu osoby, jeżeli dochód przekracza 300 % kryterium dochodowego.

Za usługi świadczone w ŚDS opłaty wniosło 8 osób na łączną kwotę 8.633,93 zł.

3. Środowiskowy Dom Samopomocy typu AC dla dorosłych osób przewlekłe psychicznie chorych oraz osób wykazujących inne przewlekłe zaburzenia czynności psychicznych.

Ww. ŚDS mieści się przy ul. Limanowskiego 24 w Stargardzie w siedzibie Polskiego Czerwonego Krzyża. ŚDS jest prowadzony w ramach zlecenia zadania przez Prezydenta Miasta Stargard. MOPS wydaje skierowania do Domu na podstawie wywiadu środowiskowego w formie decyzji administracyjnej.

ŚDS w 2019 r. dysponował 22 miejscami. Z usług korzystało 25 osób, w tym 1 osoba z gminy Stargard. W oparciu o obowiązujące przepisy odpłatność miesięczną ustala się w wysokości 5 % kwoty dochodu osoby, jeżeli dochód przekracza 300 % kryterium dochodowego. Za usługi świadczone w ŚDS typu AC opłaty wniosła 1 osoba na łączną kwotę 1.569,29 zł.

4. Dzienny Dom „Senior +”.

Dzienny Dom „Senior +” mieści się w siedzibie Polskiego Czerwonego Krzyża w Stargardzie przy ul. Limanowskiego 24. Prowadzony jest w ramach zlecenia zadania przez Prezydenta Miasta Stargard organizacji pozarządowej - Zachodniopomorskiemu Oddziałowi Okręgowemu PCK w Szczecinie.

MOPS kieruje uczestników na podstawie wywiadu środowiskowego w formie decyzji administracyjnej. Podstawą odpłatności jest dochód osób kierowanych.

Nie ponoszą odpłatności osoby, jeżeli dochód osoby lub na osobę w rodzinie nie przekracza kryterium dochodowego (701 zł lub 528 zł x liczba osób w rodzinie).

Dzienny Dom Senior+ przeznaczony jest dla 20 osób. Od stycznia do grudnia 2019 w zajęciach uczestniczyło w sumie 27 osób, z których 7 osób zrezygnowało z pobytu. Powodem rezygnacji z uczestnictwa był pogarszający się stan zdrowia uczestników, oraz 1 zgon. W powyższym okresie 4 osoby ponosiły 100 % odpłatności, tj. 300,00 zł, a 23 osoby wносиły procentową odpłatność zgodnie z ustaloną tabelą odpłatności. Z tytułu opłat uzyskano dochód w kwocie 25.381,31 zł.

Odpłatność w placówce reguluje Uchwała Nr XXIII/241/2016 Rady Miejskiej w Stargardzie z dnia 25 października 2016 r. zmieniona w części dotyczącej nazwy Dziennego Domu Uchwałą Nr XXXIII/351/2017 Rady Miejskiej w Stargardzie z dnia 29 sierpnia 2017 r. oraz NR II/35/2018 z dnia 18 grudnia 2018 r. w sprawie szczegółowych zasad ponoszenia odpłatności za pobyt w Gminnym ośrodku wsparcia dla ofiar przemocy w rodzinie i kobiet lub kobiet z dziećmi pozbawionych schronienia oraz Dziennym Domu Senior+.

5. Gminny ośrodek wsparcia dla ofiar przemocy w rodzinie i kobiet lub kobiet z dziećmi pozbawionych schronienia.

Gminny ośrodek wsparcia dla ofiar przemocy w rodzinie i kobiet lub kobiet z dziećmi pozbawionych schronienia przeznaczony jest dla 40 osób. Na koniec grudnia 2019 r. w GOW przebywało 25 osób (w tym 20 kobiet i 5 dzieci). W okresie od stycznia do grudnia 2019 r. w GOW przebywały 43 osoby, w tym 1 osoba przyjęta interwencyjnie.

MOPS wydał skierowania do GOW 43 osobom z powodu bezdomności. Ośrodek zapewnia całodobowy pobyt i wyżywienie, ochronę przed przemocą, wsparcie terapeutyczne i doradcze w poszukiwaniu pracy, opiekę nad dziećmi w przypadku podjęcia pracy i porady w zakresie praw obywatelskich.

Odpłatność w placówce reguluje Uchwała wymieniona w punkcie 4, która kwotę bazową ustaliła na 500 zł. Dochód z tytułu opłat za pobyt w GOW wnoszony przez 13 osób wyniósł 18.703,27 zł.

5. Realizacja programów osłonowych.

5.1. Program „Posiłek w szkole i w domu”.

Od 1 stycznia 2019 r. realizowany jest program gminy w zakresie dożywiania „Posiłek w szkole i w domu” na lata 2019 – 2023. Program został utworzony i przyjęty przez Radę Miejską w Stargardzie Uchwałą Nr II/29/2018 z dnia 18 grudnia 2018 r. w związku z ustanowieniem przez Radę Ministrów wieloletniego rządowego programu osłonowego w zakresie dożywiania „Posiłek w szkole i w domu” na lata 2019 - 2023 (M.P. z 2018 r. poz. 1007).

Celem Programu jest ograniczenie zjawiska niedożywienia dzieci i młodzieży z rodzin o niskich dochodach lub znajdujących się w trudnej sytuacji oraz osób dorosłych, w szczególności osób samotnych, w podeszłym wieku, chorych lub osób niepełnosprawnych. Program jest elementem polityki społecznej gminy w zakresie:

- poprawy poziomu życia rodzin o niskich dochodach,
- poprawy stanu zdrowia dzieci i młodzieży,
- kształtowania właściwych nawyków żywieniowych.

W ramach programu udzielane było wsparcie osobom spełniającym warunki otrzymania pomocy wskazane w ustawie z dnia 12 marca 2004 r. o pomocy społecznej oraz spełniającym kryterium dochodowe do 150 % odpowiedniego kryterium dochodowego.

Rada Miejska w Stargardzie Uchwałą Nr II/31/2018 z dnia 18 grudnia 2018 r. w sprawie zasad zwrotu wydatków za świadczenia w formie posiłku albo świadczenia rzeczowego w postaci produktów żywnościowych podwyższyła kryterium dochodowe uprawniające do przyznania pomocy w formie zasiłku celowego na zakup posiłku lub żywności do 200 %.

Pomoc przyznana osobom, których dochód przekracza 150 % kryterium lecz nie przekracza 200 % kryterium dochodowego jest finansowana wyłącznie ze środków własnych gminy. Pomoc do 150 % kryterium jest finansowana z budżetu gminy w nie mniej niż 40 % a z budżetu państwa w nie więcej niż 60 %.

W oparciu o podpisany aneks do umowy w sprawie udzielenia dotacji celowej z budżetu państwa na realizację dożywiania dzieci i zapewnienia posiłku osobom tego pozbawionym w 2019 roku Wojewoda Zachodniopomorski na wniosek Prezydenta Miasta Stargard wyraził zgodę na zmniejszenie udziału procentowego środków własnych gminy do kwoty nie mniejszej niż 160.000,00 zł, co stanowi ok 20 % przewidywanych kosztów realizacji Programu.

W 2019 r. Program był finansowany ze środków własnych gminy w kwocie 161.878,88 zł oraz dotacji z budżetu państwa w kwocie 647.515,50 zł. Wydatki na realizację Programu obrazuje poniższa tabela.

Tabela 6. Pomoc rzeczowa i finansowa w ramach Programu.

Wyszczególnienie	Osoby ogółem	Dzieci do czasu rozpoczęcia nauki w szkole podstawowej	Uczniowie do czasu ukończenia szkoły ponadgimnazjalnej	Pozostałe osoby
Liczba osób objętych Programem w tym:	1.447	180	299	983
• liczba osób korzystających z posiłku	200	18	184	2
• koszt posiłków	149.495,70	10.316,00	137.895,00	1.284,70
• koszt 1 posiłku	8,55	8,66	8,55	8,40
• liczba osób korzystających z zasiłku celowego	1339	175	200	982
Koszt Programu ogółem	809.394,38	x	x	x

Zasiłek celowy na zakup posiłku lub żywności w celu przygotowania posiłku otrzymało 808 rodzin (1.339 osób w tych rodzinach) przeciętnie przez 6,24 miesiąca w roku, średnio w kwocie 130,83 zł miesięcznie.

Z gorących posiłków osoby, w tym dzieci, korzystały w jadalni w CS Caritas, 12 stargardzkich szkołach, gdzie dzieci pobierają naukę oraz w schronisku SLB.

5.2. Program osłonowy z zakresu pomocy osobom zagrożonym zachorowalnością na wybrane typy chorób.

Program realizowany był w oparciu o uchwałę Nr XXVIII/307/09 Rady Miejskiej w Stargardzie Szczecińskim z dnia 24 lutego 2009 r. w sprawie przyjęcia Programu osłonowego z zakresu pomocy osobom zagrożonym zachorowalnością na wybrane typy chorób tj. grypę, wirusowe zapalenie wątroby typu B oraz rak szyjki macicy. Na szczepienie profilaktyczne przeciw rakowi szyjki macicy zakwalifikowano 2 osoby; koszt – 1.019,35 zł.

Pomimo, że w 2019 r. MOPS przekazywał pedagogom szkolnym informacje dotyczące możliwości szczepień z prośbą o rozpropagowanie, jak również o powyższym informowali pracownicy socjalni podczas przeprowadzania wywiadów, zainteresowanie tą formą pomocy było znikome. Głównym powodem podawanym przez potencjalnych świadczeniobiorców był brak wiary w skuteczność szczepionek, pogłębiany przez informacje medialne.

5.3. Realizacja Programu i zasad udzielania pomocy osobom zagrożonym eksmisją.

W celu utrzymania osób i rodzin w środowisku zamieszkania oraz zapobiegania eksmisjom i bezdomności Rada Miejska w Stargardzie Szczecińskim przyjęła Uchwałę Nr XIX/221/2012

z dnia 26 czerwca 2012 r. z późn. zm. w sprawie przyjęcia Programu i zasad udzielania pomocy osobom zagrożonym eksmisją.

Realizatorami Programu są:

- 1) Prezydent Miasta Stargard,
- 2) Miejski Ośrodek Pomocy Społecznej w Stargardzie,
- 3) Stargardzkie TBS Sp. z o.o. w zakresie określonym w umowach z Miastem o zarządzanie i na administrowanie mieszkaniowym zasobem Miasta.

W 2019 r. Program realizowało 70 rodzin. Kontrakt socjalny zrealizowało 15 rodzin, uzyskując prawo do pomocy oddłużeniowej. Z uczestnictwa w Programie zostało wykluczonych 16 rodzin, m. in. z uwagi na nierealizowanie kontraktu socjalnego.

W oparciu o uchwałę Nr XXXV/373/2017 Rady Miejskiej w Stargardzie z dnia 31 października 2017 r. w sprawie określenia szczegółowych zasad, sposobu i trybu udzielania ulg w spłacaniu należności pieniężnych mających charakter cywilnoprawny, warunków dopuszczalności pomocy publicznej w przypadkach, w których ulga stanowić będzie pomoc publiczną, oraz wskazania organów lub osób do tego uprawnionych straciła moc uchwała Nr XIX/221/2012 Rady Miejskiej w Stargardzie Szczecińskim z dnia 26 czerwca 2012 r. w sprawie przyjęcia Programu i zasad udzielania pomocy osobom zagrożonym eksmisją. Uchwała weszła w życie 22 listopada 2017 r. i zmieniła zasady korzystania z ulg odnośnie zaległości. Zgodnie z § 13 te same uchwały do spraw wszczętych i niezakończonych przed dniem wejścia w życie przepisów niniejszej uchwały stosuje się przepisy dotychczasowe, zatem uczestnictwo w Programie na dzień 31 grudnia 2019 r. kontynuuje 39 rodzin na wcześniej ustalonych zasadach.

Wśród osób zakwalifikowanych do Programu 25 rodzin korzystało z różnych form wsparcia w ramach pomocy społecznej, a 39 rodzin z dodatków mieszkaniowych.

IV. Realizacja programów z zakresu integracji społecznej i społeczno – zawodowej.

1. Projekt „Bajkowy Bal”.

Cel główny – podtrzymanie tradycji mikołajkowych, wprowadzenie dzieci w świąteczny nastrój, integracja podczas wspólnej zabawy.

Pracownicy socjalni MOPS w dniu 13.12.2019 r. zorganizowali imprezę dla 18 dzieci w wieku od 2 do 8 lat z rodzin które korzystają ze wsparcia asystenta rodziny. Dzięki sponsorom każde dziecko otrzymało wręczoną przez Mikołaja paczkę z zabawkami, oraz słodyczami.

2. Projekt socjalny „Stop obojętności – akcja zima 2019/2020

Celem projektu – jest zapewnienie w okresie jesienno-zimowym osobom bezdomnym schronienia oraz niezbędnych informacji o możliwości uzyskania pomocy.

Czas trwania: od 14 listopada 2018 do 27 marca 2019 r i od 5 listopada 2019 r. do 25 marca 2020 r.

Działania prewencyjne w stosunku do osób bezdomnych prowadzone były 2 razy w miesiącu; objętych nimi było ok. 30 osób. Adresaci to osoby przebywające w pustostanach, altankach, piwnicach, klatkach schodowych. Pracownicy socjalni wspólnie z funkcjonariuszami Straży Miejskiej i Policji odwiedzali ww. miejsca. MOPS opracował i rozpropagował w wybranych

instytucjach (np. przychodniach, dworzec PKP, Starostwo Powiatowe, Szpital) plakaty z informacją o dostępnych usługach i formach pomocy osobom bezdomnym.

3. Projekt „W rodzinie siła”

Celem projektu – było wzmocnienie umiejętności opiekuńczo – wychowawczych kobiet współzależnionych objętych wsparciem asystenta rodziny.

Czas trwania: od 9 kwietnia do 10 czerwca 2019 roku.

Do projektu wytypowano 10 kobiet i 23 dzieci, ukończyło go 6 kobiet i 15 dzieci.

W ramach projektu zaproponowano: wsparcie specjalistyczne, opiekę nad dziećmi, warsztaty plastyczne, poczęstunek dla uczestniczek i dzieci, oraz wycieczkę do Nadleśnictwa w Kliniskach.

V. Inne działania związane z pomocą społeczną.

1. Prace społecznie użyteczne.

Miejski Ośrodek Pomocy Społecznej w Stargardzie w 2019 r. był organizatorem prac społecznie użytecznych na terenie Miasta Stargard.

Prace społecznie użyteczne organizowane były na zasadach określonych w :

- ustawie z dnia 20 kwietnia 2004 r. o promocji zatrudnienia i instytucjach rynku pracy,
- Rozporządzeniu Ministra Pracy i Polityki Społecznej z dnia 22 lipca 2011 r. w sprawie organizowania prac społecznie użytecznych,
- porozumieniu Nr 8/2019 w sprawie sposobu organizowania i finansowania prac społecznie użytecznych z dnia 19 lutego 2019 r. pomiędzy Powiatem Stargardzkim – Powiatowym Urzędem Pracy w Stargardzie a Gminą-Miastem Stargard.

Do prac społecznie użytecznych wytypowane były osoby bezrobotne, zarejestrowane w Powiatowym Urzędzie Pracy w Stargardzie (bez prawa do zasiłku), korzystające ze świadczeń pomocy społecznej.

Wskazanych było 25 Podmiotów, osoby wyznaczone przez MOPS kierowane były przez Powiatowy Urząd Pracy do 23 Podmiotów, na rzecz których wykonywano następujące rodzaje prac, tj.:

- prace porządkowe,
- prace konserwatorskie,
- prace remontowe,
- prace malarskie,
- pomoc przy opiece nad dziećmi,
- pomoc na świetlicy.

Prace społecznie – użyteczne wykonywane były w:

- | | |
|--|------------|
| • Szkoła Podstawowa Nr 2 | - 1 osoba, |
| • Zespół Szkół Nr 5 | - 1 osoba, |
| • Przedszkole Miejskie Nr 4 | - 1 osoba, |
| • Szkoła Podstawowa Nr 3 | - 1 osoba, |
| • Szkoła Podstawowa Nr 7 | - 1 osoba, |
| • Szkoła Podstawowa Nr 9 | - 1 osoba, |
| • Szkoła Podstawowa Nr 10 | - 1 osoba, |
| • Polskie Stowarzyszenie na rzecz Osób | - 1 osoba, |

z Niepełnosprawnością Inteligentalną

- Komenda Powiatowa Policji - 1 osoba,
- Zespół Szkolno – Przedszkolny Nr 1 - 1 osoba,
- Szkoła Podstawowa Nr 8 - 1 osoba,
- Zespół Szkół Budowlano-Technicznych - 1 osoba,
- II Liceum Ogólnokształcące - 1 osoba,
- Szkoła podstawowa Nr 5 - 1 osoba,
- Przedszkole Miejskie nr 6 - 1 osoba,
- Szkoła Podstawowa Nr 11 - 1 osoba,
- Centrum Obsługi Placówek Opiekuńczo-Wychowawczych - 1 osoba,
- Przedszkole Miejskie Nr 2 - 1 osoba,
- Przedszkole Miejskie nr 3 - 1 osoba,
- Centrum Socjalne Caritas - 1 osoba,
- Miejski Ośrodek Pomocy Społecznej - 1 osoba,
- SCK - 1 osoba,
- MDK - 1 osoba.

W okresie objętym sprawozdaniem od marca do grudnia 2019 r. uprawnionych do wykonywania prac społecznie użytecznych było 25 osób, natomiast skierowanych, uwzględniając rotację, było łącznie 29 osób. Średnio liczba wykonujących prace społecznie użyteczne wyniosła 18 osób miesięcznie.

Osoby skierowane do prac społecznie użytecznych wykonywały pracę w wymiarze nieprzekraczającym 10 godzin tygodniowo i 40 godzin miesięcznie. Wynagrodzenie za pracę wynosiło 8,30 zł i wypłacane było przez MOPS wszystkim osobom wykonującym prace na terenie miasta. Uczestnicy przepracowali łącznie 6.341 godzin.

10 osób przerwało prace społecznie użyteczne w tym: 9 osób bez uzasadnionej przyczyny i 1 osoba zmarła.

2. Potwierdzanie prawa do świadczeń opieki zdrowotnej.

MOPS wydaje decyzje na podstawie przepisów ustawy z dnia 27 sierpnia 2004 r. o świadczeniach opieki zdrowotnej finansowanych ze środków publicznych (t.j. Dz. U. z 2019 r. poz. 1373 z późn. zm.) oraz w oparciu o zarządzenie Nr 294/2017 Prezydenta Miasta Stargard z dnia 2 sierpnia 2017 r. w sprawie upoważnienia Dyrektora i Zastępców Dyrektora MOPS w Stargardzie do prowadzenia postępowania i wydawania decyzji w sprawach potwierdzania prawa do świadczeń opieki zdrowotnej. Z potwierdzenia prawa do świadczeń opieki zdrowotnej na podstawie ww. ustawy na okres 90 dni mogą korzystać:

- osoby nieubezpieczone,
- osoby posiadające obywatelstwo polskie,
- osoby posiadające miejsce zamieszkania na terytorium RP,
- osoby, które spełniają kryterium dochodowe obowiązujące w pomocy społecznej, co do których nie stwierdzono dysproporcji pomiędzy dochodem a rzeczywistą sytuacją majątkową.

W 2019 r. w sprawie potwierdzenia prawa do świadczeń opieki zdrowotnej wydano 516 decyzji administracyjnych (w 2018 r. - 369), w tym:

- potwierdzających prawo do ubezpieczenia - 289,
- odmawiających potwierdzenia prawa - 69,

- wygaszających potwierdzenie prawa do ubezpieczenia - 63,
- umarzających postępowanie - 77,
- uchylających prawo do ubezpieczenia - 18.

3. Pomoc osobom opuszczającym zakłady karne.

Zgodnie z Porozumieniem z dnia 13 czerwca 2000 r. zawartym pomiędzy Ministerstwem Pracy i Polityki Społecznej a Centralnym Zarządem Służby Więziennej w sprawie organizacji pomocy dla osób zwalnianych z zakładów karnych i ich rodzin, Miejski Ośrodek Pomocy Społecznej w 2019 r. udzielił pomocy 23 osobom po opuszczeniu zakładu karnego. W celu poprawy sytuacji materialnej osadzonych i ich rodzin, osobom, które opuściły zakład karny przyznano następujące świadczenia:

- zasiłki celowe - 15,
- zasiłki okresowe - 16.

Pracownicy socjalni podpisali 4 kontrakty socjalne, które szczegółowo określały kierunki działań zmierzających do poprawy sytuacji życiowej osób po opuszczeniu zakładu karnego i ich rodzin.

Uzgodnienia dotyczyły m.in.: obowiązku uzyskania dowodu osobistego, złożenia niezbędnych dokumentów w celu uzyskania mieszkania komunalnego, poszukiwania pracy i w razie jej otrzymania – utrzymania zatrudnienia, uczestnictwa w programie CIS.

Celem zawierania kontraktów była szeroko rozumiana reintegracja zawodowa i społeczna.

Pracownicy socjalni prowadzili pracę socjalną z 15 osobami zwolnionymi z zakładu karnego. Spośród osób, które opuściły w 2019 r. zakłady karne i zwróciły się o pomoc społeczną, 10 osób powróciło do własnych rodzin posiadających lokale mieszkalne, a 1 osoba przebywała w schronisku dla osób bezdomnych. Pozostałe osoby przebywały u znajomych.

Pracownicy MOPS na prośbę kierownictwa Zakładu Karnego w Stargardzie spotkali się z grupami osób odbywających karę pozbawienia wolności i przekazywali informacje z zakresu spraw społecznych i funduszu alimentacyjnego, które mogą być przydatne w usamodzielnieniu się po opuszczeniu zakładu karnego.

4. Współdziałanie z Centrum Integracji Społecznej.

Miejski Ośrodek Pomocy Społecznej współpracuje z Centrum Integracji Społecznej przy ul. Krasieńskiego 19 w Stargardzie w zakresie kierowania osób do zajęć w CIS wydając w tej sprawie decyzje, po przeprowadzeniu wywiadu środowiskowego.

W zajęciach Centrum mogą brać udział osoby zagrożone wykluczeniem lub wykluczone społecznie, które własnym staraniem, wykorzystując posiadane możliwości i zasoby, nie są w stanie prawidłowo funkcjonować w społeczeństwie.

Działalność CIS uregulowana jest w ustawie z dnia 13 czerwca 2003 r. o zatrudnieniu socjalnym (Dz.U.2016.1828 t.j. z późn. zm.).

W 2019 r. do programu reintegracji zawodowej i społecznej realizowanego przez CIS skierowano 59 osób. CIS utworzył 2 grupy warsztatowe, w których szkoliło się i pracowało 87 osób (28 osób z roku 2018 i 59 osób przyjętych w roku 2019).

- remontowo-porządkowa,
- opiekunek osób zależnych.

Osoby uczestniczące w szkoleniu w okresie próbnym, trwającym 1 miesiąc otrzymały 50 % zasiłku dla bezrobotnych, a następnie przez okres 11 miesięcy, uczestnicząc w szkoleniach i zatrudnieniu socjalnym otrzymywały świadczenie integracyjne w wysokości zasiłku dla bezrobotnych. Ubezpieczeniem zdrowotnym zostało objętych 87 osób. Koszt przekazanych przez MOPS składek na ubezpieczenie zdrowotne – 16.956 zł.

5. Obsługa techniczno-organizacyjna Zespołu Interdyscyplinarnego

Zasady postępowania w związku z przemocą w rodzinie reguluje ustawa z dnia 29 lipca 2005 r. o przeciwdziałaniu przemocy w rodzinie i przepisy wykonawcze.

Zarządzeniem Nr 77 / 2012 z dnia 29 lutego 2012 r. z późniejszymi zmianami Prezydent Miasta Stargard powołał Zespół Interdyscyplinarny, za którego obsługę techniczno-organizacyjną odpowiedzialny jest MOPS.

Przedstawiciele instytucji odpowiedzialnych za wypełnianie „Niebieskich Kart” (pomoc społeczna, oświata, policja, służba zdrowia, MKRPA) po ich sporządzeniu, przekazują je do Zespołu Interdyscyplinarnego, którego siedziba znajduje się w MOPS. Zespół Interdyscyplinarny w 2019 r. odbył 14 posiedzeń, podczas których realizował procedury związane z przeciwdziałaniem przemocy w rodzinie.

W 2019 r. wpłynęło 218 formularzy Niebieska Karta, z czego 42 jako kolejne zdarzenie w rodzinie. Zespół powołał 174 grupy robocze. Łącznie w 2019 r. prowadzono 298 procedur Niebieska Karta w związku z kontynuacją spraw z lat poprzednich. Wydatki na obsługę wyniosły 300 zł. W 2019 r. pracownicy socjalni w przypadku 20 rodzin złożyli wnioski do sądu o umieszczenie dzieci w pieczy zastępczej ze względu na zagrożenie przemocą.

W sprawach dotyczących przemocy w rodzinie, pracownicy socjalni przeprowadzili 43 interwencje domowe współpracując z funkcjonariuszami policji, kuratorami sądowymi i pedagogami szkolnymi. Wypełnili 18 formularzy „Niebieska Karta” część A i przekazali do Zespołu Interdyscyplinarnego. Ponadto w 8 przypadkach skierowali wnioski do Miejskiej Komisji Rozwiązywania Problemów Alkoholowych w Stargardzie o zastosowanie leczenia odwykowego.

Z pomocy finansowej i w naturze korzystały 23 rodziny dotknięte przemocą, a w 8 rodzinach przemoc była głównym powodem udzielenia pomocy.

6. Obsługa techniczna Miejskiej Komisji Rozwiązywania Problemów Alkoholowych.

Miejska Komisja Rozwiązywania Problemów Alkoholowych w Stargardzie realizuje zadania w oparciu o ustawę z dnia 26 października 1982 r. o wychowaniu w trzeźwości i przeciwdziałaniu alkoholizmowi i wydanymi na jej podstawie przepisami wykonawczymi.

Wydatki związane z przeciwdziałaniem alkoholizmowi obejmują działalność Miejskiej Komisji Rozwiązywania Problemów Alkoholowych oraz program „Szkoła-Rodzina-Środowisko”. Program w zakresie „Rodzina-Środowisko” realizuje w MOPS zespół psychologów i terapeutów. Efekty ich pracy w 2019 r. zostały przedstawione w rozdz. III pkt. 4.7 niniejszego sprawozdania.

Na działalność Komisji w 2019 r. przeznaczona została kwota 152.196,37 zł.

Sfinansowano następujące zadania:

- | | |
|--|---------------|
| • wynagrodzenia osobowe wraz z pochodnymi | 60.552,74 zł, |
| • wynagrodzenie biegłych psychiatrów i psychologów | 10.200,00 zł, |
| • zaliczki sądowe na biegłych | 1.194,12 zł, |

- wynagrodzenie członków Komisji 76.263,75 zł,
- inne (szkolenia, ZFŚS, itd.) 3.985,76 zł.

Członkowie Komisji w ramach prowadzonych działań, w szczególności:

- prowadzili 143 sprawy, w tym 70 wobec osób zgłoszonych w 2019 r, z tego 56 zgłoszeń dotyczyło mężczyzn, a 14 kobiet,
- zdecydowali o wystosowaniu do Sądu Rejonowego w Stargardzie 25 wniosków o zastosowanie obowiązku poddania się leczeniu w zakładzie leczenia odwykowego i reprezentowali Komisję w powyższych sprawach,
- umorzyli 61 spraw z uwagi na ukończenie terapii, nie stwierdzenie przez biegłych uzależnienia, wycofanie sprawy przez osoby zgłaszające lub przekazanie sprawy do innej GKRPA zgodnie z właściwością miejscową,
- przeprowadzili kontrolę 28 punktów sprzedaży i podawania napojów alkoholowych,
- zaopiniowali 64 wnioski o wydanie zezwoleń na sprzedaż i podawanie napojów alkoholowych.

VI. Potrzeby w zakresie pomocy społecznej.

Potrzeby w zakresie pomocy społecznej zdeterminowane są czynnikami zewnętrznymi i mogą ulegać zmianom zarówno w danym roku, jak i na przestrzeni kolejnych lat.

W przypadku wsparcia finansowego i usług, potrzeby są uzależnione najczęściej od: wzrostu lub spadku bezrobocia, ilości osób niepełnosprawnych lub długotrwale i ciężko chorych, wzrostu kosztów utrzymania (zakup żywności, wysokość opłat mieszkaniowych, itd.), postępującego rozpadu więzi rodzinnych (brak opieki nad osobami starszymi i opieki obojga rodziców nad dziećmi), bezdomności, ilości osób uzależnionych od alkoholu, narkotyków i hazardu, przemocy w rodzinie, posiadania przez osoby wykształcenia nieodpowiadającego potrzebom rynku pracy lub braku wykształcenia, ilości przestępstw i osób osadzonych w zakładach karnych, itd.

1. Potrzeby w zakresie świadczeń pomocy społecznej.

Tabela 7. Potrzeby w zakresie świadczeń pomocy społecznej na 2020 r.

Formy pomocy	Potrzeby	Plan wydatków	Różnica
Usługi opiekuńcze	2.787.700,00	2.744.800,00	-42.900,00
Opłaty za domy pomocy społecznej	5.096.000,00	2.671.000,00	-2.425.000,00
Zasiłki stałe	2.520.000,00	2.040.000,00	-480.000,00
Zasiłki celowe	402.000,00	373.000,00	-29.000,00
Schronienie	350.000,00	88.000,00	-262.000,00
Razem:	11.155.700,00	7.916.800,00	-3.238.900,00

Jak wynika z powyższej tabeli na realizację zadań w roku 2020 brakuje kwoty 3.238.900,00 zł.

Największy brak występuje w pozycji opłaty za domy pomocy społecznej – 2.425.000,00 zł. Zadanie to stanowi najpoważniejsze wyzwanie finansowe Ośrodka. Wzrasta zarówno liczba osób wymagających tej formy opieki jak i koszty utrzymania tych osób w placówkach.

Niedoszacowane są także wydatki na zasiłki celowe, schronienie i usługi opiekuńcze – 333.900,00 zł.

Na wypłaty zasiłków stałych występuje brak kwoty 480.000,00 zł. Z uwagi na konieczność realizacji wypłat obligacyjnych w ściśle określonych przepisami kwotach oraz dotowaniem tych zadań przez administrację rządową, plan wydatków w ciągu roku zostanie zwiększony przez Zachodniopomorski Urząd Wojewódzki w Szczecinie do wysokości potrzeb.

W pozostałych przypadkach plan jest adekwatny do potrzeb.

2. Potrzeby szkoleniowe.

Z uwagi na interdyscyplinarność zagadnień, którymi zajmują się pracownicy pomocy społecznej oraz częstą zmianę przepisów prawnych, zachodzi konieczność ciągłego samokształcenia i brania udziału w szkoleniach.

W budżecie MOPS na szkolenia zaplanowane są środki w kwocie 27.250,00 zł. W przypadku pojawienia się na rynku szkoleń bezpłatnych lub dotowanych, pracownicy MOPS korzystają będą również z tej oferty.

3. Potrzeby związane z zabezpieczeniem funkcjonowania Ośrodka.

Potrzeby związane z utrzymaniem Ośrodka, z wyłączeniem wynagrodzeń i pochodnych oszacowano na 1.035.467,00 zł. Przewidziana w budżecie MOPS kwota powinna zapewnić regulowanie opłat, zakup usług i materiałów biurowych, wykonywanie drobnych remontów i napraw w stopniu niezbędnym oraz konieczną wymianę sprzętu elektronicznego czy wyposażenia w związku z ich zużyciem.

4. Potrzeby w zakresie rozwoju usług na rzecz świadczeniobiorców pomocy społecznej.

Jak wynika z danych MOPS, w 2019 r. 442 osoby otrzymały różne formy wsparcia, o których mowa w pkt. IX niniejszego sprawozdania z tytułu sprawowania opieki nad osobą zależną. Z uwagi na to, że wiele osób sprawując opiekę nad osobą zależną (dziecko lub rodzic) nie może liczyć na pomoc rodziny, konieczne będzie zapewnienie ze strony władzy samorządowej pomocy w formie opieki wytchnieniowej polegającej na czasowym, kilkugodzinnym lub kilkudniowym umieszczeniu osoby niepełnosprawnej w ośrodku wsparcia.

VII. Realizacja zadań z zakresu wspierania rodziny.

1. Realizacja zadań.

Miejski Ośrodek Pomocy Społecznej realizuje zadania należące do właściwości gminy z zakresu wspierania rodziny i systemu pieczy zastępczej w oparciu o ustawę z dnia 9 czerwca 2011 r. o wspieraniu rodziny i systemie pieczy zastępczej (Dz. U. z 2019 r. poz. 1111 z późn. zm.).

W oparciu o art. 176 pkt 1 ww. ustawy Rada Miejska w Stargardzie dnia 20 grudnia 2016 r. podjęła Uchwałę Nr XXV/267/2016 w sprawie przyjęcia Miejskiego Programu Wspierania Rodziny dla miasta Stargard na lata 2017 – 2019.

Program ten był realizowany przez Miejski Ośrodek Pomocy Społecznej w Stargardzie oraz przedstawicieli lokalnych instytucji i organizacji pozarządowych działających na rzecz dziecka i rodziny.

Niniejszy Program uwzględniał kierunki działań w trzyletniej perspektywie i był spójny w szczególności ze Strategią Rozwiązywania Problemów Społecznych Miasta Stargard Szczeciński na lata 2014-2020. Nadrzędnym celem Programu było przede wszystkim skuteczne wspieranie rodziców w wypełnianiu ich funkcji opiekuńczo-wychowawczych.

Cele szczegółowe Programu:

1. Prowadzenie działalności profilaktycznej sprzyjającej umacnianiu rodziny i wypełnianiu przez nią roli opiekuńczo-wychowawczej.
2. Zapewnienie rodzinom zagrożonym umieszczeniem w pieczy zastępczej pomocy w przezwyciężeniu problemów opiekuńczo-wychowawczych.
3. Podejmowanie działań na rzecz powrotu dziecka do rodziny naturalnej.

Tabela 8. Cel szczegółowy 1. Prowadzenie działalności profilaktycznej sprzyjającej umacnianiu rodziny i wypełnianiu przez nią roli opiekuńczo-wychowawczej.

Lp.	Zadanie	Podmiot realizujący	Wskaźnik/Miernik
1.	Realizacja programów mających na celu podnoszenie kompetencji opiekuńczo-wychowawczych rodziców.	Miejski Ośrodek Pomocy Społecznej (Szkoła dla Rodziców)	Liczba osób – 9
		Samodzielny Publiczny Wielospecjalistyczny Zakład Opieki Zdrowotnej (Szkoła Rodzenia)	W 2019 r. nie realizowano zadania na zlecenie miasta w przedmiotowym obszarze
2.	Wspieranie rodziców w wychowaniu i edukacji dzieci oraz zagospodarowaniu czasu wolnego dzieci i młodzieży.	Instytucje i zakłady opiekuńczo-wychowawcze (żłobki miejskie, przedszkola)	Liczba dzieci – łącznie 2.753 dzieci tj.: żłobek miejski - 193 żłobki prywatne – 146 klub dziecięcy - 25 przedszkola miejskie – 1.500 przedszkola niepubliczne - 889
		Miejski Ośrodek Pomocy Społecznej (zajęcia prowadzone w ramach reintegracji społecznej)	Liczba dzieci uczestniczących w zajęciach – 33

		Placówki kulturalno-oświatowo-sportowe (Młodzieżowy Dom Kultury, Stargardzkie Centrum Kultury, Młodzieżowy Ośrodek Sportowy)	Liczba dzieci i młodzieży uczestniczących w zajęciach pozalekcyjnych – 7.597
		Szkoły (zajęcia prowadzone w ramach Programu „Szkoła, Rodzina, Środowisko”)	Liczba dzieci uczestniczących w zajęciach „Promyk” I półrocze – 819 II półrocze – 873
		Organizacje pozarządowe	Liczba rodzin/dzieci korzystających z oferty łącznie – 308 tj.: Związek Harcerstwa Polskiego -76 Towarzystwo Przyjaciół Dzieci – 92 Stowarzyszenie potrzebny Dom – 140 Centrum Socjalne Caritas – w 2019 r. nie realizowano zadania na zlecenie miasta w przedmiotowym obszarze.
3.	Rozwijanie systemu ulg skierowanych do rodzin, w tym wielodzietnych i promocja modelu rodziny wielodzietnej.	Urząd Miejski, miejskie spółki oraz jednostki organizacyjne, podmioty niepubliczne	Liczba podmiotów publicznych i prywatnych udzielających ulgi – 39
4.	Wspieranie finansowe rodzin w wychowywaniu dzieci zgodnie z ustawą z dnia 11 lutego 2016r. o pomocy państwa w wychowywaniu dzieci.	Miejski Ośrodek Pomocy Społecznej	Liczba rodzin- 7.139 Liczba dzieci- 10.987

W celu umocnienia rodziny i wypełniania przez nią prawidłowej funkcji opiekuńczo-wychowawczej realizowanych jest w mieście wiele działań, które ujęto w powyższej tabeli. Działania te skierowane są do wszystkich rodzin, a w szczególności do rodzin wielodzietnych i wykazujących problemy opiekuńczo-wychowawcze.

Osiągnięcie efektów powyższego Programu uzależnione jest od zaangażowania w jego realizację nie tylko instytucji i organizacji działających na terenie Miasta Stargard, ale również od samych beneficjentów, do których ten Program jest kierowany.

Z uwagi na to, że istotnym i efektywnym działaniem jest prowadzenie profilaktyki, w 2019 roku kontynuowano prowadzenie działalności w ramach programu „Szkoły dla Rodziców”.

Program „Szkoła dla Rodziców” prowadzony był przez psychologów i terapeutów zatrudnionych w Miejskim Ośrodku Pomocy Społecznej w ramach Programu Miejskiego „Szkoła-Rodzina-Środowisko”.

W roku 2019 odbyły się dwie edycje zajęć (każda po 10 spotkań). W edycjach tych uczestniczyli rodzice, których dzieci odbywają edukację w szkołach podstawowych. Rekrutację do Programu przeprowadzili pracownicy socjalni Miejskiego Ośrodka Pomocy Społecznej i pedagodzy szkolni wśród rodzin mających problemy natury wychowawczej lub chcących pogłębić swoją wiedzę i umiejętności wychowawcze.

Zajęcia obejmowały zagadnienia dotyczące umiejętności wyznaczania granic, rozpoznawania i wyrażania uczuć, zachęcania do współpracy członków rodziny, rozwiązywania problemów i konfliktów. W powyższych edycjach łącznie wzięło udział 13 rodziców, natomiast zajęcia ukończyło 9 osób.

Z oceny prowadzących zajęcia oraz samych uczestników wynika, że rodzice zdobyli wiedzę na temat funkcjonowania rodziny, co z kolei może zaowocować zmianą ich funkcjonowania w środowisku rodzinnym, wzrostem samoświadomości i poczucia sprawstwa oraz zmianą postaw wobec dziecka.

Program „Szkoła Rodzenia” do 2018 r. prowadzony był przez Samodzielny Publiczny Wielospecjalistyczny Zakład Opieki Zdrowotnej w Stargardzie przy ul. Wojska Polskiego. W 2019 r. ww. zadanie nie było realizowane.

Kolejnym zadaniem w ramach działań profilaktycznych było wspieranie rodziców w wychowaniu i edukacji dzieci oraz zagospodarowaniu czasu wolnego dzieci i młodzieży. Działania obejmowały wsparcie w procesie opieki i wychowania od najmłodszych lat dziecka.

Realizatorami zadań były żłobki miejskie, przedszkola, szkoły, placówki kulturalno-oświatowe, organizacje pozarządowe, MOPS. Instytucje i organizacje w ramach swych działań zapewniały opiekę, proces edukacyjny oraz wspierały proces wychowawczy dziecka. Ich działania obejmowały też organizację czasu wolnego – jako alternatywę dla tzw. ulicy.

Ze wsparcia w wychowaniu dzieci w formach przedszkolnych i żłobkowych skorzystało w 2019r. - 2.753 dzieci, co daje w stosunku do 2018r. wzrost uczestnictwa o 122 dzieci (w 2018r. – 2.631 dzieci).

Realizatorem zadania z zakresu rozwijania systemu ulg skierowanych do rodzin wielodzietnej był Urząd Miejski w Stargardzie, miejskie spółki, jednostki organizacyjne oraz podmioty niepubliczne.

Stargardzka Karta Dużej Rodziny, Zachodniopomorska Karta Dużej Rodziny i Ogólnopolska Karta Dużej Rodziny wydawane są w Biurze Obsługi Klienta Urzędu Miejskiego w Stargardzie przy ul. Czarnieckiego 17. Karty wydawane są bezpłatnie.

Wskaźnikiem dla osiągnięcia celu była liczba rodzaju ulg skierowanych do rodzin wielodzietnych. Z roku na rok można było zaobserwować do 2018 roku wzrost liczby rodzajów ulg. Jednak w 2019r. liczba podmiotów umożliwiająca mieszkańcom skorzystanie z ulg wynosiła 39 a więc zmalała o 2 podmioty w stosunku do roku 2018.

Do korzystania ze wsparcia w postaci ulg i zniżek uprawnieni są członkowie rodzin zamieszkujący na terenie Stargardu i składających się z rodziców/jednego rodzica mających na utrzymaniu troje i więcej dzieci w wieku do ukończenia 24. roku życia w przypadku, gdy dziecko uczy się lub studiuje.

Do tych rodzin zalicza się także rodziny zastępcze i rodzinne domy dziecka w rozumieniu ustawy z dnia 9 czerwca 2011 roku o wspieraniu rodziny i systemie pieczy zastępczej.

Nadal z uprawnień mogą korzystać rodzice, jeżeli sąd nie odebrał im władzy rodzicielskiej lub jej nie ograniczył poprzez umieszczenie dziecka w pieczy zastępczej w stosunku do co najmniej trojga dzieci. Od 1 stycznia 2019 r. upoważniająca do wielu zniżek karta przysługuje tym rodzicom, którzy mają lub w przeszłości mieli na utrzymaniu co najmniej troje dzieci – bez względu na ich wiek w chwili składania wniosku.

Na przestrzeni lat 2018-2019 obserwuje się spadek liczby dzieci uczestniczących w zajęciach pozalekcyjnych „Promyk” prowadzonych w szkołach (w 2018 r. – 868 dzieci w I półroczu i 1.263 dzieci w II półroczu, natomiast w 2019 r. – 819 dzieci w I półroczu i 873 dzieci w II półroczu). Ograniczona liczba godzin w świetlicach „Promyk” mogła spowodować wzrost

zainteresowania ofertami organizacji pozarządowych skierowanych do dzieci i młodzieży w celu zagospodarowania ich czasu wolnego. W 2019 r. nastąpił wzrost liczby dzieci korzystających z oferty organizacji o 16 dzieci w stosunku do roku 2018 r.

Kolejnym wsparciem dla rodzin i ich dzieci było świadczenie wychowawcze czyli „Program Rodzina 500 plus” realizowany na podstawie ustawy z dnia 11 lutego 2016r. o pomocy państwa w wychowywaniu dzieci (Dz. U. z 2019 r. poz. 2407 z późn. zm.). Świadczenie wychowawcze przysługuje na każde dziecko do dnia ukończenia 18. roku życia. Do 30.06.2019 r. świadczenie wychowawcze wypłacane było bezdochodowo na drugie i kolejne dziecko. Świadczenie na pierwsze dziecko uzależnione było od dochodu rodziny.

Od lipca 2019 r., prawo do świadczenia przysługuje na wszystkie dzieci, bez względu na dochód i ustalone jest do 31.05.2021 r.

W 2019 r. ze wsparcia w postaci świadczenia wychowawczego skorzystało 7.139 rodzin a w nich 10.987 dzieci (w 2018 r. – 4.241 rodzin a w nich 6.123 dzieci). Jak wynika z powyższego, w roku 2019, w związku ze zmianą od miesiąca lipca przepisów w sprawie świadczeń wychowawczych, nastąpił wzrost ilości rodzin, a tym samym dzieci uprawnionych do tego świadczenia.

W przypadku, gdy osoba uprawniona do świadczenia wychowawczego marnotrawi wypłacane jej świadczenia, organ właściwy może należne świadczenie wychowawcze przekazywać w całości lub w części w formie rzeczowej lub w formie opłacania usług. W roku 2019 w formie rzeczowej realizowano świadczenie dla 1 rodziny.

Dodatkowym wsparciem dla rodzin było świadczenie wypłacane na podstawie Rozporządzenia Rady Ministrów z dnia 30 maja 2018r. w sprawie szczegółowych warunków realizacji rządowego programu „Dobry start”. Świadczenie przysługuje na dziecko w związku z rozpoczęciem roku szkolnego do ukończenia 20. roku życia lub 24. roku życia w przypadku osób legitymujących się orzeczeniem o niepełnosprawności. W 2019 r. z powyższego wsparcia skorzystało 5.286 rodzin, w tym 7.148 dzieci (w 2018 roku skorzystało 5.203 rodziny, w tym 7.013 dzieci).

Tabela 9. Cel szczegółowy 2. Zapewnienie rodzinom zagrożonym umieszczeniem w pieczy zastępczej pomocy w przezwyciężeniu problemów opiekuńczo-wychowawczych.

Lp.	Zadanie	Podmiot realizujący	Wskaźnik/Miernik
1.	Zabezpieczenie rodzinom pomocy socjalnej (świadczenia pieniężne i niepieniężne) oraz zatrudnienia wspomagane (prace społecznie użyteczne, Centrum Integracji Społecznej).	Miejski Ośrodek Pomocy Społecznej	Liczba rodzin korzystających z pomocy społecznej – 1.929, Liczba rodzin z dziećmi – 407, Liczba rodzin z dziećmi, w których zdefiniowano problemy w wypełnianiu funkcji opiek.-wychowawczych - 58, świadczeń rodzinnych – 4.033, świadczeń alimentacyjnych – 488, świadczeń wychowawczych – 7.139, dodatków mieszkaniowych – 1.128, stypendium szkolnego – 282, Liczba rodzin korzystających z zatrudnienia wspomagane: PSU – 29, CIS – 87, Liczba monitorowanych rodzin dysfunkcyjnych - 58
		Szkoły (dożywianie w ramach zajęć w świetlicach "Promyk")	W 2019r. nie realizowano zadania na zlecenie miasta w przedmiotowym obszarze.

		Organizacje pozarządowe (np. Polski Komitet Pomocy Społecznej, Centrum Socjalne Caritas)	Liczba świadczeniobiorców – 1.453
2.	Zabezpieczenie pomocy specjalistycznej w różnych obszarach (uzależnienia, przemoc w rodzinie, niepełnosprawność).	Miejski Ośrodek Pomocy społecznej (Zespół ds. przemocy i pomocy psychologiczno- terapeutycznej)	Liczba dorosłych objętych terapią - 104 Liczba dzieci objętych terapią - 93 Liczba porad: - psychologicznych – 1.303 - prawnych – 1.011 - socjalnych – 1.283
		Poradnia Zdrowia Psychicznego dla Dorosłych Dzieci i Młodzieży	Poradnia w 2019 r. nie realizowała zadań na zlecenie miasta w przedmiotowym obszarze.
		Przychodnia Terapii Uzależnienia od Alkoholu i Współuzależnienia	Liczba osób objętych terapią – 54 (finansowane przez Miasto)
		Miejska Komisja Rozwiązywania Problemów Alkoholowych	Liczba osób objętych postępowaniem – 143 w tym 70 zgłoszone w 2019, w tym 35 rodzin z dziećmi.
		Organizacje pozarządowe	Liczba osób korzystających z proponowanej oferty pomocy – 915
3.	Zapewnienie możliwości szybszego dostępu do lokali komunalnych niezbędnych dla rodzin zagrożonych umieszczeniem dziecka w pieczy zastępczej.	Stargardzkie Towarzystwo Budownictwa Społecznego	Liczba rodzin, które otrzymały lub zamieniły lokal komunalny w związku z zagrożeniem umieszczenia dziecka w pieczy zastępczej - 0
4.	Zapewnienie pomocy rodzinom w formie pracy z asystentem rodziny i obejmowanie pomocą rodziny wspierającej.	Miejski Ośrodek Pomocy Społecznej	Liczba rodzin objętych pomocą asystenta rodziny - 49 Liczba rodzin wspierających - 0 Liczba rodzin objętych wsparciem rodziny wspierającej - 0
5.	Prowadzenie monitoringu sytuacji dziecka z rodziny dysfunkcyjnej po zakończeniu współpracy z asystentem rodziny.	Miejski Ośrodek Pomocy Społecznej	Liczba rodzin objętych monitoringiem - 1
6.	Rozwijanie interdyscyplinarnego podejścia do rozwiązywania problemów rodzin.	Zespół Interdyscyplinarny ds. Przeciwdziałania Przemocy w Rodzinie	Liczba rodzin objętych procedurą Niebieska Karta – 298, w tym rodzin z dziećmi - 139
		Szkolne Grupy Konsultacyjne działające w ramach Programu „Szkoła Rodzina, Środowisko”	Liczba rodzin objętych pracą Grup w: I półroczu (wrzesień-grudzień)– 38 II półroczu (styczeń-czerwiec)- 47
7.	Prowadzenie programów dotyczących aktywizacji społecznej rodziców.	Miejski Ośrodek Pomocy Społecznej	Liczba rodziców biorących udział w programach- 6
8.	Prowadzenie programów dla dzieci z udziałem rodziców m.in. z okazji Dnia Dziecka, Mikołajek itp.	Miejski Ośrodek Pomocy Społecznej	Liczba dzieci biorących udział w programach- 33

9.	Organizacja obozów socjoterapeutycznych, w tym w szczególności dla dzieci i młodzieży z rodzin z problemem przemocy oraz obozów terapeutycznych dla osób dorosłych.	Miejski Ośrodek Pomocy Społecznej	Liczba dzieci uczestniczących w obozie- 0 W 2019 r. nie realizowano zadania z uwagi na brak środków finansowych Liczba rodziców uczestniczących w obozie- 0
----	---	-----------------------------------	---

Do prawidłowego wypełniania funkcji opiekuńczo-wychowawczych niezbędne jest w pierwszym rzędzie zabezpieczenie podstawowych potrzeb rodziny, tzn. świadczeń pieniężnych i niepieniężnych oraz możliwości podjęcia pracy w ramach zatrudnienia wspomaganego.

Liczba rodzin objętych pomocą społeczną w 2019 r. wynosiła 1.929 rodzin, w tym 407 rodzin z dziećmi. Wśród 407 rodzin w 58 rodzinach zdiagnozowano problemy w wypełnianiu funkcji opiekuńczo-wychowawczych. Dla porównania w roku 2018 liczba rodzin objętych pomocą społeczną wynosiła 1.885, w tym 562 rodziny z dziećmi, a problemy opiekuńczo-wychowawcze przejawiało 70 rodzin.

Zauważyć można, że w porównaniu z rokiem 2018 nastąpił wzrost ogólnej liczby rodzin korzystających z pomocy, natomiast zmniejszyła się liczba rodzin z problemami opiekuńczo-wychowawczymi. Jednocześnie zmniejszyła się liczba rodzin z dziećmi korzystająca z pomocy.

Fakt ten jest wynikiem m.in. pracy socjalnej prowadzonej przez pracowników socjalnych w rejonach opiekuńczych. Efektem tej pracy jest szybkie identyfikowanie problemów w rodzinie, podejmowanie adekwatnych działań przez pracownika socjalnego lub odpowiedniego specjalistę. Do rodzin ze stwierdzonymi dysfunkcjami w wypełnianiu funkcji opiekuńczo – wychowawczych kierowane są zintensyfikowane działania mające na celu wyrównanie deficytów bądź ich kompensowanie.

Udzieloną pomoc rozgraniczyć można na : monitoring, poradnictwo psychologiczne, prawne, socjalne, terapię i asystenturę. Jest to kompleksowe wsparcie dla rodzin obejmujące wszystkie występujące problemy.

Z analizy przedstawionych danych wynika, że tylko część rodzin przeżywających trudności opiekuńczo – wychowawcze korzysta z oferowanego wsparcia chcąc dokonać zmiany w swym życiu. Można zatem wnosić, że powinna być kontynuowana praca nad motywacją klientów, co w rezultacie skłoni ich do skorzystania ze wskazanej oferty, czego konsekwencją będą pożądane zmiany w rodzinie.

Pomoc specjalistyczną w różnych obszarach udzielały m.in.: Miejska Komisja Rozwiązywania Problemów Alkoholowych, Przychodnia Terapii Uzależnienia od Alkoholu i Współuzależnienia oraz Poradnia Zdrowia Psychicznego dla Dorosłych Dzieci i Młodzieży, oraz organizacje pozarządowe.

Z proponowanej oferty organizacji pozarządowych w 2019 r. skorzystało 915 osób (w 2018 r. – 953 osoby). Wsparcia udzielały w szczególności: Poradnia MONAR- 240 osób, Stargardzkie Stowarzyszenie Klubu Abstynenta „ALA”- 582 osoby, Ośrodek Rehabilitacyjno-Edukacyjno-Wychowawczy – 15 osób oraz Stowarzyszenie Nauczycieli i Rodziców Dzieci ze Specjalnymi Potrzebami Edukacyjnymi – 35 osoby, Gminny Ośrodek Wsparcia – 43 osoby.

W ramach działalności w 2019 r. postępowaniem MKRPA objęte były 143 rodziny w tym 35 rodzin to rodziny z dziećmi.

Przychodnia Terapii Uzależnienia od Alkoholu i Współuzależnienia w 2019 r. obejmowała terapię – 54 osoby, których wsparcie było finansowane przez Miasto.

W celu wspierania rodzin niewydolnych wychowawczo Uchwałą Nr VIII/68/2015 Rady Miejskiej w Stargardzie Szczecińskim z dnia 26 maja 2015 r. stworzono możliwość przydziału lokalu komunalnego rodzinom zagrożonym odebraniem dzieci i umieszczeniem ich w pieczy zastępczej z powodu złych warunków mieszkaniowych lub rodzinom, których dzieci z tego powodu w pieczy zastępczej zostały umieszczone.

W 2019 r. pracownicy socjalni nie wytypowali żadnej rodziny do uzyskania tego rodzaju pomocy.

MOPS zgodnie z ustawą z dnia 9 czerwca 2011 r. o wspieraniu rodziny i systemie pieczy zastępczej zapewniał rodzinom przeżywającym trudności wsparcie i pomoc asystenta rodziny.

- Łączna liczba rodzin objętych pracą asystentów - 49, w tym:
 - do 3 m-cy – 8,
 - powyżej 3 do 12 m-cy – 20,
 - powyżej 1 roku – 21.
- Łączna liczba rodzin, z którymi asystenci zakończyli współpracę – 16, w tym:
 - ze względu na osiągnięte cele – 1,
 - ze względu na zaprzestanie współpracy przez rodziny (m. in. zmiana adresu poza Stargard, rezygnacja ze współpracy) – 10,
 - ze względu na brak efektów – 4,
 - ze względu na zmianę postanowienia sądu – 1.
- Liczba rodzin, w których pomimo zakończonej współpracy prowadzony był monitoring – 1.

Przeciętny czas pracy asystenta z rodziną wynosił 18 miesięcy.

Czas pracy asystentów jest długotrwały. Wynika to z faktu, że w rodzinach tych występują problemy sprzężone. Członkowie rodzin odznaczają się znacznym deficytem umiejętności społecznych, na co nakładają się często zaburzenia psychiczne lub upośledzenie umysłowe. W wielu przypadkach praca asystentów polegała na treningu umiejętności.

Asystent rodziny, w sytuacji gdy zakończył pracę z rodziną w związku ze zrealizowanym planem pracy, prowadził w tej rodzinie monitoring sytuacji rodziny we współpracy z pracownikiem socjalnym.

Zgodnie z art. 176 pkt 3 ppkt b i c ustawy o wspieraniu rodziny i systemie pieczy zastępczej jednym z zadań Gminy jest powoływanie rodzin wspierających i tworzenie placówek wsparcia dziennego.

W 2019 r. nie powołano rodzin wspierających. Pracownicy socjalni i asystenci rodzin, prowadząc rozeznanie w środowisku, nie wyłonili osób, które byłyby z bezpośredniego otoczenia dziecka, miały odpowiednie predyspozycje i umiejętności wychowawcze oraz były chętne do pełnienia takiej funkcji.

Na terenie Miasta Stargard w 2019 r. w oparciu o Ustawę z dnia 9 czerwca 2011r. o wspieraniu rodziny i systemie pieczy zastępczej prowadzona była przez Towarzystwo Przyjaciół Dzieci Zachodniopomorski Oddział Regionalny w Szczecinie jedna placówka wsparcia dziennego w formie podwórkowej, znajdującej się przy ul. R. Traugutta 16/1 oraz dwie placówki wsparcia dziennego w formie opiekuńczej, znajdujące się przy ul. 11 Listopada 22 i ul. M. Konopnickiej 1. Placówki prowadziły zajęcia opiekuńczo-wychowawcze, a dodatkowo placówka podwórkowa prowadziła zajęcia animacyjne.

Placówki działały we wszystkie dni robocze, w godzinach dostosowanych do potrzeb uczestników oraz rodziców/opiekunów. Adresatami zadania były w szczególności dzieci i młodzież z rodzin z problemami alkoholowymi, narkomanią, zagrożonych przemocą i wykluczeniem społecznym. Z powyższego wsparcia korzystało 92 dzieci z terenu miasta. Wśród wszystkich uczęszczających do placówek dzieci w 2019 roku 10 dzieci (z ośmiu rodzin) było objętych wsparciem asystenta rodziny. Placówki zapewniały uczestnikom opiekę i wychowanie, pomoc w nauce, organizację czasu wolnego, zabawę, zajęcia sportowe oraz umożliwiały rozwój zainteresowań poprzez prowadzenie zajęć plastyczno-technicznych, artystycznych, kulinarnych oraz ruchowych.

Prowadzone były również zajęcia animacyjne, socjoterapeutyczne oraz edukacja w zakresie profilaktyki uzależnień dla dzieci, młodzieży oraz ich rodzin.

Dzieci pod okiem terapeutów uczone były rozwijania umiejętności niezbędnych do prawidłowego funkcjonowania w środowisku. Dzieci uczęszczające do ww. placówek brały udział w projekcie „Dziecko w domu – Należyne miejsce” współfinansowanym ze środków Europejskiego Funduszu Społecznego, dzięki czemu rodziny mogły korzystać z pomocy pedagoga rodzinnego, psychologa i prawnika. Rodzice dzieci brali udział w warsztatach, podczas których mogli wymieniać się doświadczeniami oraz metodami radzenia sobie w sytuacjach konfliktowych. W placówce przy ul. R. Traugutta przeprowadzone zostały warsztaty w ramach zadania publicznego „Regionalne pogotowie dla rodzin – MOC POMOCY”. Na warsztatach dzieci dowiedziały się czym jest przemoc i gdzie można uzyskać wsparcie i pomoc.

Interdyscyplinarne podejście pracowników różnych instytucji do rozwiązywania problemów rodzin rozwijane było poprzez pracę w Zespole Interdyscyplinarnym ds. Przeciwdziałania Przemocy w Rodzinie i grupach roboczych oraz w zakresie realizacji Miejskiego Programu „Szkoła, Rodzina, Środowisko”, który obejmuje swym działaniem trzy wskazane w nim obszary.

Zespół Interdyscyplinarny ds. Przeciwdziałania Przemocy w Rodzinie w 2019 r. prowadził w 298 rodzinach procedury Niebieskie Karty, w tym w 139 rodzinach z dziećmi.

Weryfikacja podejrzenia stosowania przemocy w rodzinie prowadzona jest podczas pracy powołanych przez zespół grup roboczych. W stosunku do 2018 roku nastąpił wzrost rodzin z dziećmi, w których prowadzona była procedura Niebieskie Karty o 18 rodzin.

Powyższe, w ocenie członków zespołu, wynika z większej wiedzy społeczeństwa na temat przemocy w rodzinie, co skutkuje reakcją na zaobserwowane nieprawidłowe zachowania. Wzrosła również świadomość mieszkańców miasta odnośnie oferty skierowanej do rodzin z problemami opiekuńczo-wychowawczymi.

W zakresie „Szkoła”, każda ze stargardzkich szkół podstawowych ma ofertę zajęć popołudniowych dla dzieci i młodzieży z terenu miasta. W 2019r. nie realizowano dożywiania dzieci w ramach zajęć w świetlicach „Promyk”.

W ramach obszaru „Rodzina-Środowisko” prowadzone są zajęcia terapeutyczne, Szkoła dla Rodziców oraz poradnictwo psychologiczne realizowane przez MOPS we współpracy ze szkołami. Pracownicy socjalni uczestnicząc w pracach grup roboczych zajmujących się przeciwdziałaniem przemocy w rodzinie oraz w spotkaniach Szkolnych Grup Konsultacyjnych zyskują lub poszerzają wiedzę na temat rodzin wykazujących deficyty umiejętności opiekuńczo-wychowawczych, co powoduje przyspieszenie udzielenia stosownej pomocy.

W zakresie „Rodzina”, tut. Ośrodek z uwagi na brak środków finansowych nie zorganizował obozu terapeutycznego dla rodzin z problemem przemocy.

Tabela 10. Cel szczegółowy 3. Podejmowanie działań na rzecz powrotu dziecka do rodziny naturalnej.

Lp.	Zadanie	Podmiot realizujący	Wskaźnik/Miernik
1.	Współpraca z koordynatorem rodzinnej pieczy zastępczej.	Miejski Ośrodek Pomocy Społecznej Powiatowe Centrum Pomocy Rodzinie	Liczba wspólnie sporządzonych planów pracy z rodziną - 17
2.	Udział w Zespołach ds. okresowej oceny sytuacji dziecka.	Miejski Ośrodek Pomocy Społecznej Centrum Obsługi Placówek Opiekuńczo-Wychowawczych Powiatowe Centrum Pomocy Rodzinie	Liczba spotkań zespołów - 169
3.	Interdyscyplinarne działania uwzględniające przyczyny umieszczania dziecka w pieczy zastępczej, w tym pomoc: <ul style="list-style-type: none"> • socjalna • specjalistyczne poradnictwo • dostęp do mieszkań komunalnych. 	Miejski Ośrodek Pomocy Społecznej Instytucje i organizacje działające na rzecz rodziny	Liczba dzieci, które powróciły do rodziny - 13

Dziecku pozbawionemu całkowicie lub częściowo opieki rodzicielskiej zapewnia się opiekę i wychowanie w pieczy zastępczej. Piecza zastępcza zapewnia pracę z rodziną umożliwiającą powrót dziecka do rodziny lub, gdy jest to niemożliwe, dążenie do przysposobienia dziecka, a także zaspokojenie potrzeb emocjonalnych dzieci, ze szczególnym uwzględnieniem potrzeb bytowych, zdrowotnych, edukacyjnych i kulturalno-edukacyjnych.

W celu wymiany informacji i podejmowania działań mających na celu ocenę sytuacji dziecka przebywającego w pieczy zastępczej, zarówno pracownicy socjalni jak i asystenci rodzin, uczestniczyli w okresowych ocenach odbywających się w Powiatowym Centrum Pomocy Rodzinie oraz w Centrum Placówek Opiekuńczo – Wychowawczych.

W przypadku dziecka umieszczonego w rodzinie zastępczej bądź rodzinnym domu dziecka oceny dokonuje organizator rodzinnej pieczy zastępczej. Natomiast w przypadku dziecka umieszczonego w placówce opiekuńczo-terapeutycznej i interwencyjnym ośrodku preadopcyjnym, oceny dokonuje zespół do spraw okresowej oceny sytuacji dziecka.

Efektem pracy zarówno instytucji jak i rodzin jest powrót 13 dzieci do domów rodzinnych oraz adopcja 4 dzieci.

Asystenci zobligowani są również do wspierania i pomocy rodzinom biologicznym, których dzieci są umieszczone w pieczy zastępczej na rzecz ich powrotu do środowiska rodzinnego.

Zgodnie z Ustawą z dnia 27 sierpnia 2004 r. o świadczeniach opieki zdrowotnej finansowanej ze środków publicznych tut. Ośrodek w 2019 r. ponosił koszty związane z pobytem 1 dziecka w zakładzie opiekuńczo-leczniczym.

W 2019 r. w pieczy zastępczej przebywało łącznie - 242 dzieci, w tym w pieczy:

- instytucjonalnej - 55 z 29 rodzin,
- rodzinnej - 187 ze 134 rodzin,
w tym:
 - 121 dzieci w 91 rodzinach spokrewnionych,
 - 29 dzieci w 21 rodzinach zastępczych niezawodowych,
 - 25 dzieci w 18 rodzinach zastępczych zawodowych,
 - 12 dzieci w 4 rodzinnych domach dziecka.

Spośród 242 dzieci przebywających w pieczy zastępczej za 167 dzieci tut. Ośrodek ponosił odpłatność zgodnie z Ustawą z dnia 9 czerwca 2011 r. o wspieraniu rodziny i systemie pieczy zastępczej. Za 1 dziecko umieszczone tut. Ośrodek nie ponosił odpłatności, gdyż rodzina zrezygnowała ze świadczeń z tytułu rodziny zastępczej. W przypadku kolejnej 2-ki dzieci, pozostawionych po urodzeniu w szpitalu, tut. Ośrodek także nie poniósł odpłatności. Pozostałe 72 dzieci było umieszczonych w pieczy przed dniem wejścia w życie ustawy i za nie również odpłatność nie jest ponoszona.

Dodatkowo za 5 dzieci, które w latach wcześniejszych opuściły pieczę zastępczą i kontynuowały naukę, tut. Ośrodek w oparciu o obowiązujące przepisy ponosił odpłatność.

Z rozeznań przeprowadzonych w 2019 r. przez pracowników socjalnych w zakresie sytuacji rodzin biologicznych wynikało, że:

- 6 rodziców przebywało za granicą,
- 25 rodzin odmówiło współpracy z asystentem,
- z 18 rodzinami nie udało się nawiązać kontaktu,
- w przypadku 20 rodzin pracownicy socjalni nie mieli informacji o aktualnym adresie zamieszkania lub był on nieznany,
- 2 osoby przebywały w zakładzie karnym,
- 4 osoby nie przebywały na terenie Stargardu,
- 13 rodzin wyraziło zgodę na współpracę z asystentem rodziny i były objęte wsparciem,
- 32 rodziców było pozbawionych praw rodzicielskich,
- 1 rodzina wyraziła zgodę na współpracę z asystentem, ale objęcie wsparciem nastąpi w 2020 r.,
- 6 rodziców biologicznych nie żyje,
- 1 rodzic był nieletni,
- pełnoletnie dzieci 34 rodziców nadal przebywały w pieczy zastępczej,
- 1 rodzinie nie zaproponowano wsparcia asystenta rodziny z uwagi na to, że informacja o umieszczeniu dziecka w pieczy powzięta została pod koniec 2019.

Wydatki związane z realizacją ustawy o wspieraniu rodziny i systemie pieczy zastępczej wyniosły 1522.692,13zł, w tym:

Wspieranie rodziny - koszt 186.665,34 zł.

Koszt związany był z wypłatą wynagrodzeń i pochodnych, zakupem materiałów biurowych, itd. dla asystentów rodziny.

MOPS zatrudniał 3 asystentów rodziny (3 etaty) realizujących powierzone obowiązki w zadaniowym systemie pracy.

W 2019 r. Ośrodek pozyskał środki na częściowe sfinansowanie kosztów wynagrodzeń asystentów rodziny w ramach Resortowego programu wspierania rodziny i systemu pieczy zastępczej – dotacja w wysokości 53.101 zł.

Pieczą zastępczą – koszt 1.322.967,19 zł + ZOL 13.059,60zł = 1.336.026,79zł.

Wydatki obejmowały współfinansowanie pobytu w pieczy:

- instytucjonalnej – 54 dzieci, w tym:
 - 25 dzieci w pierwszym roku pobytu,

- 4 dzieci w drugim roku pobytu,
- 25 dzieci w trzecim roku pobytu,
w łącznej kwocie 735.058,77zł.
- rodzinnej – 131 dzieci, w tym:
 - 24 dzieci w pierwszym roku pobytu,
 - 19 dzieci w drugim roku pobytu,
 - 88 dzieci w trzecim roku pobytu,
w łącznej kwocie 587.908,42 zł.
- Zakład Opiekuńczo-Leczniczy – za 1 dziecko – 13.059,60zł.

Nadmienić należy, że za niektóre dzieci w 2019 r. odpłatność regulowana była zarówno za pobyt w pieczy instytucjonalnej, jak i rodzinnej. Powyższe wynikało z przemieszczania się dzieci w ciągu roku pomiędzy pieczą instytucjonalną a rodzinną, ze względu na zmianę postanowień sądowych.

W oparciu o obowiązujące przepisy odpłatność gminy za pobyt dzieci w pieczy zastępczej wynosi: w pierwszym roku pobytu – 10 %, w drugim roku pobytu – 30 %, w trzecim roku pobytu – 50 % kosztów utrzymania.

2. Potrzeby związane z realizacją zadań.

Potrzeby na 2020 r. związane z realizacją Programu:

- w przypadku umieszczenia w 2020 r. kolejnych dzieci w pieczy zastępczej może wystąpić brak środków finansowych na pokrycie kosztów ich utrzymania.,
- w przypadku wzrostu rodzin z problemami opiekuńczo-wychowawczymi wymagającymi wsparcia asystenta rodziny wskazane byłoby zatrudnienie kolejnego asystenta rodziny.

VIII. Dodatki mieszkaniowe.

1. Dodatki mieszkaniowe.

Przyznawanie i wypłatę dodatków mieszkaniowych reguluje ustawa z dnia 21 czerwca 2001 roku o dodatkach mieszkaniowych (t.j. Dz. U. 2019 r., poz. 2133).

Dodatki mieszkaniowe wypłacane są ze środków budżetu gminy.

Stanowią formę pomocy dla osób, które nie są w stanie pokryć wydatków związanych z utrzymaniem mieszkania.

Pomoc ta ma charakter częściowy, co oznacza, że osoba, której przyznano dodatek musi ponosić i uiszczać we własnym zakresie (z własnego budżetu) pozostałą, poza dodatkiem mieszkaniowym, część opłat związanych z utrzymaniem lokalu. W przypadku nie wnoszenia opłat przez okres 2 miesięcy, dodatek jest wstrzymywany, a po uregulowaniu tych zaległości, wypłata dodatku jest wznowiana.

Dodatek mieszkaniowy przysługuje osobom mającym tytuł prawny do lokalu, a także osobom zajmującym lokal mieszkalny bez tytułu prawnego pod warunkiem, że oczekują one na przysługujący im lokal zamienny albo najem socjalny lokalu. Od 2010 roku osoby, które utraciły tytuł prawny do lokalu, lecz uczestniczą w Programie i zasadach udzielania pomocy

osobom zagrożonym eksmisją, podpisując kontrakt socjalny bądź ugodę z Zarządcą, korzystały z dodatku mieszkaniowego, gdy dotrzymywały zobowiązań wynikających z zawartego kontraktu lub ugody.

W 2019 r. w ramach realizacji ww. Programu dodatek mieszkaniowy otrzymało 39 rodzin.

Obok tytułu prawnego wymagane jest także faktyczne zamieszkiwanie w lokalu, przez co rozumie się taką sytuację, gdy dana osoba przebywa w konkretnym mieszkaniu z zamiarem stałego pobytu, tj. chodzi o miejsce, gdzie koncentrują się wszystkie jej sprawy osobiste i majątkowe, choćby nawet przerwa w faktycznym przebywaniu w miejscu zamieszkania spowodowana była studiami, odbywaniem służby wojskowej, czy pobytem w zakładzie karnym.

Przyznanie dodatku uzależnione jest od średniego miesięcznego dochodu na jednego członka gospodarstwa domowego uzyskanego w okresie 3 miesięcy poprzedzających datę złożenia wniosku (do 175% kwoty najniższej emerytury w gospodarstwie jednoosobowym i 125% w gospodarstwie wieloosobowym; najniższa emerytura obowiązująca od marca 2019 roku to kwota **1.100,00 zł**), powierzchni zajmowanego lokalu oraz od wysokości miesięcznych wydatków na lokal.

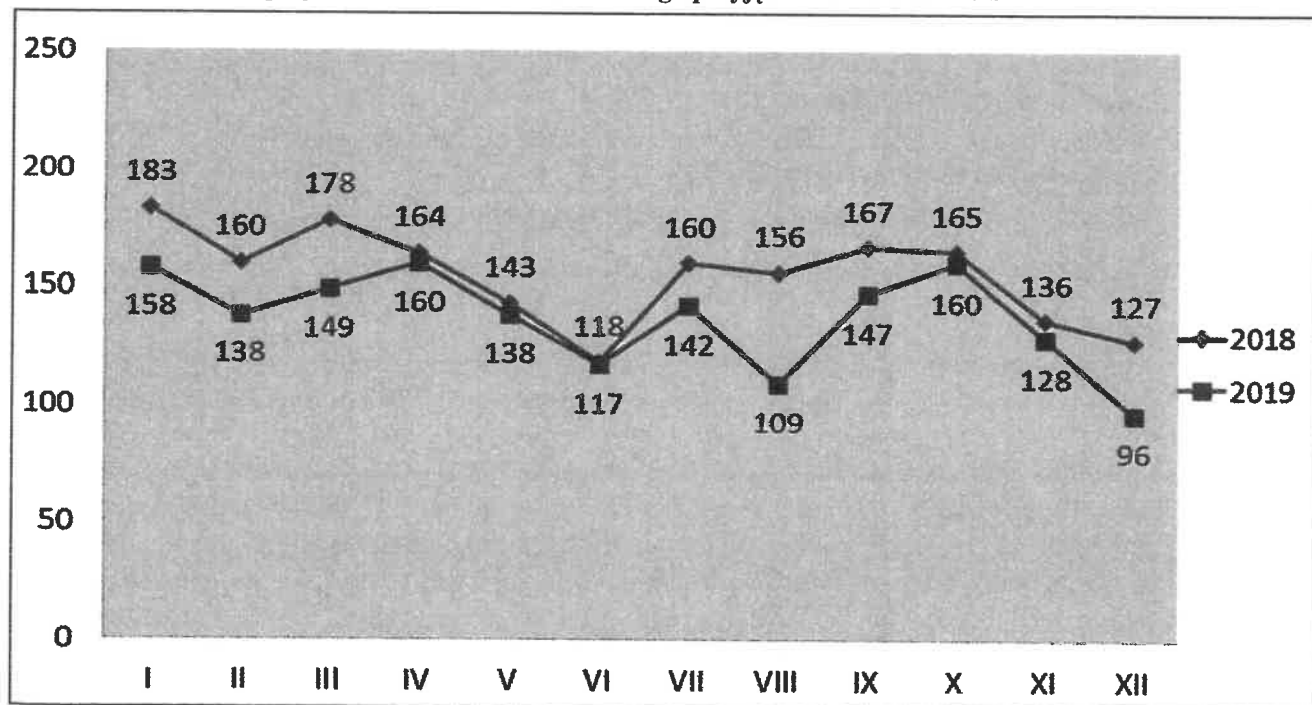
Jeżeli wnioskodawcy przysługuje dodatek mieszkaniowy, a w jego mieszkaniu nie ma centralnego ogrzewania, ciepłej wody lub instalacji gazu przewodowego, to wówczas naliczany jest ryczałt na zakup opału, stanowiący część dodatku mieszkaniowego, który wypłaca się wnioskodawcy.

Decyzje przyznające dodatek mieszkaniowy wydawane są na okres 6 miesięcy. Ewentualne zmiany danych zawartych we wniosku lub deklaracji o wysokości dochodów złożonej przez wnioskodawcę, które nastąpiły w okresie 6 miesięcy od dnia przyznania dodatku mieszkaniowego nie mają wpływu na wysokość wypłacanego dodatku mieszkaniowego.

W 2019 roku przyjęto 1.642 wnioski (w 2018 r. – 1.857) od 1.128 rodzin (w 2018 r. – 1.276).

Ilość przyjętych wniosków o przyznanie dodatku mieszkaniowego w latach 2018 – 2019 przedstawia wykres nr 1.

Wykres 1 . Wnioski o przyznanie dodatku mieszkaniowego przyjęte w latach 2018-2019



Poniesione wydatki na wypłatę dodatków mieszkaniowych z uwzględnieniem zwrotów nienależnie pobranych świadczeń obrazuje tabela nr 11.

Tabela 11 . Struktura wypłaconych dodatków mieszkaniowych

Kategorie zasobów lokalowych	2019 r.			2018 r.		
	Liczba dodatków	Kwota dodatków (zł)	Średnia kwota dodatku (zł)	Liczba dodatków	Kwota dodatków (zł)	Średnia kwota dodatku (zł)
1) komunalne	2.380	402.349,43	169,05	2.959	528.276,87	178,53
a) podnajem kat. „E”, „Ea”	1.533	649.058,03	423,39	1.662	709.415,45	426,84
2) spółdzielcze	1.710	262.184,78	153,32	2.044	321.405,13	157,24
3) wspólnoty mieszkaniowe	1.802	330.213,04	183,25	2.012	372.393,92	185,09
4) prywatne	37	8.822,23	238,44	20	6.104,03	305,20
5) STBS	377	119.564,84	317,15	416	130.685,38	314,15
6) inne (prywatno-czynszowe, zakładowe, domy jednorodzinne)	1.627	676.457,36	415,77	1.737	727.035,96	418,56
Ogółem	9.466	2.448.649,71	258,68	10.850	2.795.316,74	257,63

Jak wynika z powyższej tabeli w ogólnej strukturze kwoty wypłaconych dodatków mieszkaniowych w 2019 r. najwyższy udział 27,63 % stanowiły dodatki mieszkaniowe na lokale prywatno-czynszowe, zakładowe i domy jednorodzinne, zaś najniższy oscylujący na poziomie 0,36% stanowiły dodatki mieszkaniowe na lokale prywatne. Ogółem ilość wypłaconych dodatków mieszkaniowych w 2019 roku w stosunku do 2018 roku zmniejszyła się o 1.384, a kwota wypłat była niższa o 346.667,03 zł.

Na podstawie danych ujętych w tabeli należy stwierdzić, że w 2019 roku w stosunku do 2018 roku spadek zarówno ilości, jak też kwoty wypłaconych dodatków mieszkaniowych wystąpił w odniesieniu do mieszkań:

- komunalnych - liczba dodatków mieszkaniowych zmniejszyła się o 579, a kwota wypłaconych świadczeń o 125.927,44 zł,
- podnajem kat. „E” i „Ea” - liczba dodatków mieszkaniowych zmniejszyła się o 129, a kwota wypłat o 60.357,42 zł,
- spółdzielczych - liczba dodatków mieszkaniowych zmniejszyła się o 334, a kwota wypłaconych dodatków o 59.220,35 zł,
- wspólnot mieszkaniowych - liczba dodatków zmniejszyła się o 210, a kwota wypłat o 42.180,88 zł,
- STBS Sp. z o.o – liczba dodatków zmniejszyła się o 39, a kwota wypłaconych świadczeń o 11.120,54 zł,
- prywatno-czynszowych, zakładowych i domów jednorodzinnych - liczba dodatków zmniejszyła się o 110, a kwota wypłaconych dodatków mieszkaniowych o 50.578,60 zł.

Podstawowymi czynnikami oddziałującymi na powstanie takiego zjawiska była mniejsza ilość wniosków o przyznanie dodatku mieszkaniowego złożonych przez wnioskodawców zamieszkujących w lokalach komunalnych, w lokalach wynajmowanych Gminie – Miastu Stargard przez Stargardzkie TBS Sp. z o.o, spółdzielczych, wspólnot mieszkaniowych, wchodzących w skład zasobów STBS Sp. z o.o oraz prywatno-czynszowych, zakładowych i domach jednorodzinnych, a także wyższe dochody gospodarstw domowych wnioskodawców. Obserwuje się tendencję wzrostową w przypadku mieszkań prywatnych. W 2019 roku w

stosunku do 2018 roku nastąpił przyrost dodatków mieszkaniowych – liczba dodatków wzrosła o 17, a kwota wypłat zwiększyła się o 2.718,20 zł.

Niewątpliwy wpływ na powstanie tej sytuacji miała większa ilość złożonych wniosków o przyznanie dodatku mieszkaniowego, jak też niższe dochody wnioskodawców.

Porównując w ujęciu dynamicznym ilość wypłaconych dodatków mieszkaniowych w 2019 roku w stosunku do 2018 roku można zauważyć, że najwyższy spadek oscylujący na poziomie 19,57% nastąpił w zasobach komunalnych, zaś największy wzrost kształtujący się na poziomie 85% wystąpił w zasobach prywatnych, co miało wpływ na zwiększenie wypłaconych świadczeń.

Średnia kwota przyznanego dodatku mieszkaniowego wyniosła **258,68 zł** (w 2018 r. 257,63 zł).

Ogółem wydano 2.050 decyzji administracyjnych, w tym:

- przyznające - 1.531 (w tym: 2 decyzje na wnioski przyjęte w miesiącu listopadzie 2018 roku, 18 decyzji na wnioski przyjęte w miesiącu grudniu 2018 roku),
- odmowne - 89 (w tym: 2 decyzje na wnioski przyjęte w miesiącu grudniu 2018 roku, 1 decyzja po uchyleniu decyzji przez SKO w Szczecinie do ponownego rozpatrzenia),
- umarzające postępowanie - 27 (w tym: 1 decyzja na wniosek przyjęty w grudniu 2018 roku),
- weryfikacyjne - 403 (*wstrzymujące, wznowiające, wygaszające*).

Natomiast 14 wniosków przyjętych w miesiącu grudniu 2019 roku rozpatrzono w miesiącu styczniu 2020 roku. Ponadto 5 wniosków pozostawiono bez rozpoznania z uwagi na stwierdzone braki w dokumentach przedstawionych przez wnioskodawców, które nie zostały usunięte pomimo wystosowanego wezwania, co nie pozwoliło na rozpatrzenie wniosków, a tym samym wydanie ostatecznych decyzji.

Postępowanie weryfikacyjne toczyło się w wyniku rozpatrywania 506 pism dotyczących wnioskodawców w sprawie przyznanych dodatków mieszkaniowych.

Dokonano 36 wezwań wnioskodawców celem uzupełnienia braków w dokumentach oraz wydano 46 zaświadczeń dotyczących wypłat dodatków mieszkaniowych.

Pracownicy socjalni MOPS przeprowadzili 91 wywiadów środowiskowych u wnioskodawców ubiegających się o dodatek mieszkaniowy.

Dodatki mieszkaniowe przekazywane były na konta 47 administratorów mieszkań. Większość wypłacanych ryczałtów na zakup opału stanowiących część dodatku mieszkaniowego na wniosek wnioskodawców zostało przekazanych na konta zarządców, co miało znaczący wpływ na zmniejszenie zaległości wnioskodawców w opłatach za zajmowany lokal.

2. Zryczałtowany dodatek energetyczny.

Przyznawanie i wypłatę zryczałtowanego dodatku energetycznego reguluje ustawa z dnia 10 kwietnia 1997 r. – Prawo energetyczne (t.j. Dz. U. 2019 r., poz. 755 z późn. zm.).

Zryczałtowany dodatek energetyczny przysługuje odbiorcy wrażliwemu energii elektrycznej. Odbiorca wrażliwy energii elektrycznej to osoba, której przyznano dodatek mieszkaniowy w rozumieniu art. 2 ust. 1 ustawy z dnia 21 czerwca 2001 r. o dodatkach mieszkaniowych, która jest stroną umowy kompleksowej lub umowy sprzedaży energii elektrycznej zawartej z przedsiębiorstwem energetycznym i zamieszkuje w miejscu dostarczania energii elektrycznej. Wysokość dodatku energetycznego na kolejne 12 miesięcy ogłasza minister właściwy do

spraw energii, w terminie do dnia 30 kwietnia każdego roku, w drodze obwieszczenia w Dzienniku Urzędowym Rzeczypospolitej Polskiej „Monitor Polski”.

W okresie od dnia 01 stycznia 2019 roku do dnia 30 kwietnia 2019 roku wysokość dodatku energetycznego dla gospodarstwa domowego wynosiła:

- prowadzonego przez osobę samotną - 11,35 zł miesięcznie,
- składającego się z 2 do 4 osób - 15,77 zł miesięcznie,
- składającego się z co najmniej 5 osób - 18,92 zł miesięcznie.

W okresie od dnia 01 maja 2019 roku do dnia 31 grudnia 2019 roku wysokość dodatku energetycznego dla gospodarstwa domowego wynosiła:

- prowadzonego przez osobę samotną - wynosiła 11,37 zł miesięcznie,
- składającego się z 2 do 4 osób - wynosiła 15,80 zł miesięcznie,
- składającego się z co najmniej 5 osób - wynosiła 18,96 zł miesięcznie.

Wypłata dodatku energetycznego jest zadaniem z zakresu administracji rządowej, które zostało zlecone do wykonania gminie. Źródłem jego finansowania jest dotacja celowa z budżetu państwa obejmująca również koszt obsługi realizacji wypłat dodatku energetycznego w wysokości 2% zrealizowanych wypłat tego świadczenia.

Zryczałtowany dodatek energetyczny jest przyznawany wnioskodawcy będącemu odbiorcą wrażliwym energii elektrycznej na okres przyznanego dodatku mieszkaniowego.

Wypłata dodatku energetycznego zgodnie z wolą wnioskodawcy wyrażoną w składanym wniosku o przyznanie zryczałtowanego dodatku energetycznego następuje w formie przelewu na rachunek bankowy wnioskodawcy lub na rachunek przedsiębiorstwa energetycznego, albo gotówką w kasie MOPS (wyłącznie, gdy lokal wnioskodawcy jest wyposażony w licznik przedpłatowy, a wnioskodawca nie posiada rachunku bankowego).

W 2019 roku przyjęto 448 wniosków (w 2018 r. – 445) od 215 rodzin (w 2018 r. – 201).

Realizację wypłat dodatków energetycznych z uwzględnieniem zwrotów nienależnie pobranych świadczeń przedstawia tabela nr 12.

Tabela 12. Struktura wypłaconych dodatków energetycznych.

Gospodarstwa domowe z uwzględnieniem ilości osób w gospodarstwie	2019 r.		2018 r.	
	Liczba dodatków	Kwota wypłaconych dodatków (zł)	Liczba dodatków	Kwota wypłaconych dodatków (zł)
Gospodarstwo prowadzone przez osobę samotną	1.086	12.340,02	1.019	11.517,94
Gospodarstwo składające się z 2 do 4 osób	676	10.673,63	741	11.630,09
Gospodarstwo składające się z co najmniej 5 osób	149	2.822,64	149	2.808,30
Ogółem	1.911	25.836,29	1.909	25.956,33

Jak wynika z powyższej tabeli w ogólnej strukturze kwoty wypłaconych dodatków energetycznych w 2019 roku najwyższy udział 47,76% stanowiły dodatki energetyczne dla gospodarstw domowych prowadzonych przez osobę samotną, zaś najniższy kształtujący się na poziomie 10,93% stanowiły dodatki energetyczne dla gospodarstw domowych składających się z co najmniej 5 osób. Ogółem ilość wypłaconych dodatków energetycznych w 2019 roku w stosunku do 2018 roku zwiększyła się o 2, a kwota wypłat była niższa o 120,04 zł.

W oparciu o dane zawarte w tabeli można stwierdzić, że w 2019 roku w stosunku do 2018 roku wzrost zarówno ilości, jak również kwoty wypłaconych dodatków energetycznych nastąpił w gospodarstwach domowych prowadzonych przez osobę samotną – liczba dodatków zwiększyła się o 67, a kwota zrealizowanych świadczeń o 822,08 zł.

Tendencję malejącą obserwuje się w przypadku gospodarstw domowych składających się z 2 do 4 osób. W 2019 roku w stosunku do 2018 roku liczba dodatków zmniejszyła się o 65, a kwota wypłat o 956,46 zł.

Zauważa się, że w gospodarstwach domowych składających się z co najmniej 5 osób w 2019 roku w stosunku do 2018 roku ilość wypłaconych świadczeń była na równoważnym poziomie, zaś kwota wypłat zwiększyła się o 14,34 zł.

Zasadniczą przyczyną, która wywarła wpływ na zaistnienie tej sytuacji był wzrost miesięcznej wysokości dodatku energetycznego o 0,22 zł w okresie od 01 stycznia 2019 roku do 30 kwietnia 2019 roku, jak również wzrost miesięcznej wysokości dodatku energetycznego o 0,04 zł w okresie od 01 maja 2019 roku do 31 grudnia 2019 roku.

Dokonując porównania w ujęciu dynamicznym ilości wypłaconych dodatków energetycznych w 2019 roku w stosunku do 2018 roku można zauważyć, iż najwyższy wzrost oscylujący na poziomie 6,58% wystąpił w gospodarstwach prowadzonych przez osobę samotną, co może świadczyć o zainteresowaniu tym świadczeniem przez te gospodarstwa domowe, ze względu na trudniejszą sytuację finansową. Natomiast spadek kształtujący się na poziomie 8,77% nastąpił w gospodarstwach składających się z 2 do 4 osób.

W 2019 roku ogółem wydano 439 decyzji administracyjnych, w tym:

- przyznające - 436,
- umarzające postępowanie - 3.

Na 9 wniosków złożonych 31.12.2019 roku wydano decyzje w miesiącu styczniu 2020 roku.

W 2019 roku na realizację tego zadania Miejski Ośrodek Pomocy Społecznej otrzymał dotację w wysokości 26.353,02 zł, w tym 25.836,29 zł na wypłatę dodatków energetycznych i 516,73 zł na koszt obsługi związany z realizacją wypłat dodatków energetycznych. Dodatek energetyczny wypłacono w formie przelewu na kwotę 25.028,60 zł, gotówką w kasie MOPS na kwotę 807,69 zł.

IX. Świadczenia rodzinne i alimentacyjne.

1. Świadczenia rodzinne.

Ustawa z dnia 28 listopada 2003 r. o świadczeniach rodzinnych (t.j. Dz. U. z 2018 r. poz. 2220 z późniejszymi zmianami) określa warunki nabywania prawa oraz zasady ustalania, przyznawania i wypłacania świadczeń rodzinnych.

Świadczenia rodzinne obejmują:

- zasiłek rodzinny wraz z dodatkami do zasiłku rodzinnego z tytułu: urodzenia dziecka, opieki nad dzieckiem w okresie korzystania z urlopu wychowawczego, samotnego wychowywania dziecka, wychowywania dziecka w rodzinie wielodzietnej, kształcenia i rehabilitacji dziecka niepełnosprawnego, rozpoczęcia roku szkolnego, podjęcia przez dziecko nauki w szkole poza miejscem zamieszkania (na dojazd do szkoły lub zamieszkanie w miejscowości, w której znajduje się siedziba szkoły),

- świadczenia opiekuńcze: zasiłek pielęgnacyjny, świadczenie pielęgnacyjne oraz specjalny zasiłek opiekuńczy,
- jednorazową zapomogę z tytułu urodzenia się dziecka,
- świadczenie rodzicielskie.

Zasiłek rodzinny w okresie od 01.01.2019 r. do 31.12.2019 r. przysługiwał, jeżeli dochód rodziny w przeliczeniu na osobę albo dochód osoby uczącej się nie przekraczał kwoty **674 zł** na osobę w rodzinie lub odpowiednio **764 zł** gdy członkiem rodziny było dziecko legitymujące się orzeczeniem o niepełnosprawności lub umiarkowanym albo znacznym stopniem niepełnosprawności.

Zasiłek rodzinny przysługuje do ukończenia przez dziecko 18. roku życia lub nauki w szkole, jednak nie dłużej niż do ukończenia 21. roku życia albo 24. roku życia, jeżeli kontynuuje naukę w szkole lub w szkole wyższej i legitymuje się orzeczeniem o umiarkowanym lub znacznym stopniu niepełnosprawności. Dodatki do zasiłku rodzinnego przysługują, gdy przysługuje prawo do zasiłku rodzinnego. Świadczenia rodzinne przyznawane są na okres od 1 listopada do 31 października następnego roku.

W 2019 r. ze świadczeń rodzinnych korzystały **4.033** rodziny, łącznie z rodzinami otrzymującymi zasiłek dla opiekuna (2018 r. – 4.294 rodziny).

Zasiłek rodzinny wraz z dodatkami wypłacany był dla **1.565 rodzin** (w roku 2018 – 1.787 rodzin).

Wysokości wypłacanych kwot zasiłku rodzinnego i dodatków do zasiłku rodzinnego przedstawia tabela nr 13 i tabela nr 15.

Tabela 13. Kwoty zasiłków rodzinnych.

ZASIŁEK RODZINNY		
Okres obowiązywania	Wyszczególnienie	Kwota
od 01.01.2019 r.	na dziecko do ukończenia 5 roku życia	95 zł
	na dziecko powyżej 5 roku życia do ukończenia 18 roku życia	124 zł
	na dziecko powyżej 18 roku życia do ukończenia 24 roku życia	135 zł

Ilość dzieci uprawnionych do zasiłku rodzinnego wraz z dodatkami przedstawia poniższa tabela.

Tabela 14. Ilość dzieci uprawnionych do zasiłku rodzinnego.

Wyszczególnienie	2019	2018
Ogółem ilość dzieci, z tego:	3.103	3.444
• do 5 roku życia	959	1.070
• od 5 do 18 roku życia	1891	2.093
• od 18 do 24 roku życia	253	281

Tabela 15. Kwoty dodatków do zasiłku rodzinnego i wysokość pozostałych świadczeń rodzinnych.

1.Dodatki do zasiłku rodzinnego z tytułu :	Kwota	Okres pobierania
urodzenia dziecka	1.000 zł	jednorazowo
opieki nad dzieckiem w okresie korzystania z urlopu wychowawczego	400 zł	miesięcznie
samotnego wychowywania dziecka	193 zł	na dziecko, nie więcej niż 386 zł na wszystkie dzieci
	273 zł	na dziecko niepełnosprawne, nie więcej niż 546 zł na wszystkie dzieci
wychowywania dziecka w rodzinie wielodzietnej	95 zł	na trzecie i następne dziecko
kształcenia i rehabilitacji dziecka niepełnosprawnego	100 zł	miesięcznie na dziecko do 5 lat
	110 zł	miesięcznie na dziecko od 5 do 24 lat
rozpoczęcia roku szkolnego	100 zł	jednorazowo (wypłacany w miesiącu wrześniu)
podjęcia przez dziecko nauki w szkole poza miejscem zamieszkania:		miesięcznie; pobierany przez 10 miesięcy (wrzesień-czerwiec)
- zamieszkanie	113 zł	
- dojazd	69 zł	
2.Zasiłek pielęgnacyjny	do 31.10.2019r. 184,42 zł	miesięcznie
	od 01.11.2019r. 215,84 zł	
3.Świadczenie pielęgnacyjne	1.583 zł	miesięcznie
4.Specjalny zasiłek opiekuńczy	620 zł	miesięcznie
5.Jednorazowa zapomoga z tytułu urodzenia się dziecka	1.000 zł	jednorazowo
6. Świadczenie rodzicielskie	1.000 zł	miesięcznie

Zasiłek pielęgnacyjny przyznaje się w celu częściowego pokrycia wydatków wynikających z konieczności zapewnienia osobie niepełnosprawnej opieki i pomocy innej osoby w związku z niezdolnością do samodzielnej egzystencji.

Zasiłek pielęgnacyjny przysługuje: niepełnosprawnemu dziecku, osobie niepełnosprawnej w wieku powyżej 16 roku życia, jeżeli legitymuje się orzeczeniem o znacznym stopniu niepełnosprawności lub umiarkowanym stopniu niepełnosprawności, jeżeli niepełnosprawność powstała w wieku do ukończenia 21 roku życia.

Zasiłek pielęgnacyjny do 31.10.2019r. przysługiwał w wysokości **184,42 zł** miesięcznie a od 01.11.2019r. w wysokości **215,84 zł** i nie jest zależny od kryterium dochodowego. Prawo do zasiłku pielęgnacyjnego przysługuje na czas nieokreślony, chyba że orzeczenie zostało wydane na czas określony; wówczas przysługuje do ostatniego dnia miesiąca, w którym upływa termin ważności orzeczenia.

Zasiłek pielęgnacyjny nie przysługuje osobie uprawnionej do dodatku pielęgnacyjnego, jak również osobie umieszczonej w instytucji zapewniającej całodobowe utrzymanie. W roku 2019 zasiłki pielęgnacyjne wypłacane były dla **2.199 osób** (w roku 2018 – 2.225 osób).

Świadczenie pielęgnacyjne z tytułu rezygnacji z zatrudnienia lub innej pracy zarobkowej przysługuje: 1. matce albo ojcu, 2. opiekunowi faktycznemu dziecka, 3. innym osobom, na których zgodnie z przepisami ustawy Kodeks rodzinny i opiekuńczy ciąży obowiązek alimentacyjny, jeżeli nie podejmują lub rezygnują z podjęcia pracy zarobkowej w celu sprawowania opieki nad osobą legitymującą się orzeczeniem o niepełnosprawności łącznie ze wskazaniami: konieczności stałej lub długotrwałej opieki lub pomocy innej osoby w związku ze znacznie ograniczoną możliwością samodzielnej egzystencji oraz konieczności stałego współudziału na co dzień opiekuna dziecka w procesie jego leczenia, rehabilitacji i edukacji, albo osobą legitymującą się orzeczeniem o znacznym stopniu niepełnosprawności.

Świadczenie pielęgnacyjne przysługuje również osobie innej niż spokrewniona w pierwszym stopniu, na której ciąży obowiązek alimentacyjny, w przypadku, gdy łącznie spełnione są następujące warunki :

- a) rodzice osoby wymagającej opieki nie żyją, zostali pozbawieni praw rodzicielskich, są małoletnimi lub legitymują się orzeczeniem o znacznym stopniu niepełnosprawności,
- b) nie ma innych osób spokrewnionych w pierwszym stopniu, są małoletnie lub legitymują się orzeczeniem o znacznym stopniu niepełnosprawności,
- c) nie ma osób wymienionych wyżej lub legitymują się orzeczeniem o znacznym stopniu niepełnosprawności.

Świadczenie pielęgnacyjne nie jest zależne od kryterium dochodowego. W roku 2019 wypłacane było dla **297** osób uprawnionych (w roku 2018 - 253 osoby uprawnione).

W roku 2019 świadczenie pielęgnacyjne przysługiwało w wysokości **1.583 zł** miesięcznie.

Specjalny zasiłek opiekuńczy przysługuje osobom, na których zgodnie z Kodeksem rodzinnym i opiekuńczym ciąży obowiązek alimentacyjny, a także małżonkom, jeżeli: nie podejmują zatrudnienia lub innej pracy zarobkowej lub rezygnują z zatrudnienia lub innej pracy zarobkowej w celu sprawowania stałej opieki nad osobą legitymującą się orzeczeniem o znacznym stopniu niepełnosprawności albo orzeczeniem o niepełnosprawności łącznie ze wskazaniami: konieczności stałej lub długotrwałej opieki lub pomocy innej osoby w związku ze znacznie ograniczoną możliwością samodzielnej egzystencji oraz konieczności stałego współudziału na co dzień opiekuna dziecka w procesie jego leczenia, rehabilitacji i edukacji. Specjalny zasiłek opiekuńczy przysługuje, jeżeli dochód rodziny osoby sprawującej opiekę oraz rodziny osoby wymagającej opieki nie przekracza kwoty **764 zł** na osobę. Specjalny zasiłek opiekuńczy przysługuje w wysokości wynosi **620 zł** miesięcznie.

W roku 2019 specjalny zasiłek opiekuńczy pobierało **81** osób uprawnionych (w roku 2018 – 91 osób uprawnionych).

Jednorazowa zapomoga z tytułu urodzenia się dziecka przysługiwała w 2019 r. matce, ojcu, opiekunowi prawnemu lub opiekunowi faktycznemu dziecka, jeżeli dochód rodziny w przeliczeniu na osobę nie przekraczał kwoty 1.922 zł. Wniosek o wypłatę zapomogi składa się w terminie 12 miesięcy od dnia narodzin dziecka. Jednorazowa zapomoga przysługiwała, jeżeli kobieta pozostawała pod opieką medyczną nie później niż od 10 tygodnia ciąży i co

najmniej jeden raz w każdym trymestrze ciąży. Pozostawanie pod opieką medyczną potwierdza się zaświadczeniem lekarskim lub zaświadczeniem wystawionym przez położną. Jednorazowa zapomoga z tytułu urodzenia się dziecka przysługuje w wysokości **1.000 zł**. W roku 2019 jednorazowa zapomoga z tytułu urodzenia się dziecka wypłacona była dla **416** rodzin na **431** dzieci (w roku 2018 – dla 493 rodzin na 498 dzieci).

Świadczenie rodzicielskie

Wysokość świadczenia rodzicielskiego wynosi **1.000 zł** miesięcznie. Świadczenie rodzicielskie przysługuje osobom, które urodziły dziecko, a które po urodzeniu dziecka nie otrzymują zasiłku macierzyńskiego. Gdy jeden rodzic otrzymuje zasiłek macierzyński, drugiemu rodzicowi nie przysługuje prawo do świadczenia rodzicielskiego. Świadczenie wypłacane jest niezależnie od dochodu rodziny i przyznawane jest na okres 52 tygodni w przypadku urodzenia bądź przyjęcia na wychowanie jednego dziecka, przez 65 tygodni w przypadku dwójki dzieci, 67 tygodni – trójki dzieci, 69 tygodni – czwórki dzieci, a przy piątce i więcej dzieci – 71 tygodni.

W tym samym czasie przysługuje tylko jedno świadczenie rodzicielskie bez względu na liczbę wychowywanych dzieci.

Uprawnionymi do pobierania tego świadczenia są między innymi osoby niepracujące, uczniowie i studenci, rolnicy, osoby, które przed urodzeniem dziecka wykonywały pracę na podstawie umów cywilnoprawnych (umowa zlecenie, umowa o dzieło).

Świadczenie rodzicielskie przysługuje ojcu dziecka w przypadku skrócenia na wniosek matki dziecka okresu pobierania świadczenia rodzicielskiego, zasiłku macierzyńskiego lub uposażenia za okres ustalony przepisami Kodeksu pracy jako okres urlopu macierzyńskiego, okres urlopu na warunkach urlopu macierzyńskiego lub okres urlopu rodzicielskiego, po wykorzystaniu przez nią tego świadczenia, zasiłku lub uposażenia za okres co najmniej 14 tygodni od dnia urodzenia dziecka, a także w przypadku śmierci matki dziecka lub porzucenia dziecka przez matkę.

W roku 2019 świadczenie rodzicielskie otrzymywało **279** rodzin (w roku 2018 - 322 rodziny).

Wydatki na składki na ubezpieczenie społeczne i zdrowotne

Składki na ubezpieczenie emerytalne i rentowe oraz zdrowotne przyznane są osobom, którym decyzją przyznano prawo do świadczenia pielęgnacyjnego, specjalnego zasiłku opiekuńczego lub zasiłku dla opiekuna. Składki na ubezpieczenie emerytalne i rentowe nie są opłacane za osoby, które w dniu złożenia wniosku o przyznanie prawa do świadczenia pielęgnacyjnego, specjalnego zasiłku opiekuńczego lub zasiłku dla opiekuna posiadają okres ubezpieczenia niezbędny do nabycia uprawnień emerytalnych odpowiednio 20 lat dla kobiety i 25 lat dla mężczyzny. Składka zdrowotna nie przysługiwała, jeśli osoba objęta była ubezpieczeniem z innego tytułu, np. z tytułu pracy zarobkowej małżonka. Kwota składek w roku 2019 na ubezpieczenia społeczne wyniosła 1.105.756,41 zł (w tym składka KRUS 1.119 zł), a na ubezpieczenia zdrowotne 246.610,69 zł.

Wydatki poniesione w 2019 r. na wypłatę świadczeń oraz ilość wypłaconych świadczeń w porównaniu do 2018 r. przedstawia poniższa tabela.

Tabela 16. Wydatki na świadczenia .

Wyszczególnienie	2019r.		2018 r.	
	Kwota w zł	Liczba świadczeń	Kwota w zł	Liczba świadczeń
Zasiłki rodzinne	3.283.116	28.251	3.588.511	30.860
Dodatki do zasiłków rodzinnych ogółem , w tym z tytułu:	1.454.203	10.305	1.710.134	11.458
▪ urodzenia dziecka	106.000	106	165.000	165
▪ opieki nad dzieckiem w okresie korzystania z urlopu wychowawczego	208.029	532	294.454	757
▪ samotnego wychowywania dziecka	362.424	1.814	407.045	2.033
▪ kształcenia i rehabilitacji dziecka niepełnosprawnego	217.850	2.031	248.300	2.314
▪ rozpoczęcia roku szkolnego	147.000	1.470	163.800	1.638
▪ podjęcia przez dziecko nauki w szkole poza miejscem zamieszkania	14.259	155	13.725	153
▪ wychowywania dziecka w rodzinie wielodzietnej	398.641	4.197	417.810	4.398
Zasiłki rodzinne i dodatki do zasiłku wypłacane w ramach „złotówka za złotówkę” *	209.204	x	255.664	x
Zasiłki rodzinne wraz z dodatkami ogółem	4.946.523	38.556	5.554.309	42.318
Zasiłki pielęgnacyjne	4.490.478	23.720	3.764.913	23.830
Świadczenia pielęgnacyjne	4.919.245	3.130	4.074.625	2.779
Specjalny zasiłek opiekuńczy	427.479	691	439.341	826
Jednorazowa zapomoga z tytułu urodzenia się dziecka	431.000	431	498.000	498
Świadczenie rodzicielskie	1.667.405	1.804	2.011.566	2.225
Składki na ubezpieczenie emerytalne i rentowe	1.105.756	2.729	966.145	2.626
Składki na ubezpieczenie zdrowotne	246.611	1.947	203.559	1.801
Razem:	18.234.497	73.008	17.512.458	76.903

* Gdy dochód rodziny w przeliczeniu na osobę w rodzinie przekracza kwotę 674zł lub 764zł w przypadku rodzin gdzie wychowywane jest dziecko niepełnosprawne, pomnożoną przez liczbę członków danej rodziny o kwotę nie wyższą niż łączna kwota zasiłków rodzinnych wraz z dodatkami przysługujących danej rodzinie w okresie zasiłkowym, na który jest ustalane prawo do tych świadczeń, zasiłek rodzinny wraz z dodatkami przysługuje w kwocie ustalonej w wysokości różnicy między łączną kwotą zasiłków rodzinnych wraz z dodatkami, a kwotą, o którą został przekroczony dochód rodziny.

Z analizy powyższej tabeli wynika, że w stosunku do 2018 r. nastąpił wzrost wypłaconych kwot świadczeń o 4,1 % przy jednoczesnym spadku ilości wypłaconych świadczeń o 5,1 %. Kwota wzrostu wypłacanych świadczeń wynika ze zwiększenia w stosunku do roku 2018 zarówno ilości i kwoty wypłacanego świadczenia pielęgnacyjnego oraz kwoty zasiłku pielęgnacyjnego. Wypłacona wyższa o 20,7% kwota świadczenia pielęgnacyjnego wynika ze wzrostu kwoty świadczenia pielęgnacyjnego z 1.477zł w roku 2018 do 1.583 zł w roku 2019. Ponadto Samorządowe Kolegium Odwoławcze w Szczecinie przyjmując utrwaloną linię orzecznictwa sądowego w sprawie Wyroku Trybunału Konstytucyjnego z dnia 21

października 2014r. uznającego zapis w zakresie daty powstania niepełnosprawności osoby, nad którą sprawowana jest opieka, za niezgodny z Konstytucją, uchylało decyzje odmawiające przyznanie prawa do świadczenia pielęgnacyjnego organu I instancji i przyznawało prawo do tego świadczenia. Poprawienie stanu prawnego w tym zakresie należy wyłącznie do ustawodawcy, a organ realizujący ustawę o świadczeniach rodzinnych zgodnie z art.6 Kodeksu postępowania administracyjnego, zobowiązany jest do dosłownego realizowania art.17 ust.1b ustawy o świadczeniach rodzinnych jako nadal obowiązującego i aktualnego przepisu prawa.

Łączna wartość wydatków na świadczenia rodzinne (łącznie z zasiłkami dla opiekuna oraz świadczeniem „za życiem”), po uwzględnieniu zwrotów bieżących nienależnie pobranych świadczeń w wysokości **58.732,57 zł** w 2019r. wynosi **17.250.917,23 zł**.

W sprawach świadczeń rodzinnych w roku 2019 wydano **4.212** decyzji administracyjnych.

Ponadto wydano **356** zaświadczeń w różnych celach.

Większość wydanych zaświadczeń dotyczyła osób ubiegających się o świadczenia rodzinne za granicą.

2. Pozostałe świadczenia.

Zasiłek dla opiekuna przysługuje osobom, które utraciły prawo do świadczenia pielęgnacyjnego z dniem 1 lipca 2013 r. w związku z wygaśnięciem z mocy prawa decyzji administracyjnej ustalającej prawo do świadczenia pielęgnacyjnego na podstawie ustawy z dnia 4 kwietnia 2014r. o ustaleniu i wypłacie zasiłków dla opiekuna (t.j. Dz. U. z 2017 r. poz. 2092 z późniejszymi zmianami). Zasiłek dla opiekuna nie jest zależny od kryterium dochodowego.

Przesłanką uzasadniającą przyznanie zasiłku dla opiekuna jest spełnienie warunków jakie uprawniały do przyznania świadczenia pielęgnacyjnego na podstawie przepisów ustawy o świadczeniach rodzinnych, w brzmieniu obowiązującym w dniu 31 grudnia 2012 r.

Do przesłanek tych zalicza się między innymi:

- rezygnację lub niepodejmowanie zatrudnienia z uwagi na sprawowaną opieką nad osobą niepełnosprawną;
- legitymowanie się osoby niepełnosprawnej orzeczeniem o znacznym stopniu niepełnosprawności lub orzeczeniem o niepełnosprawności łącznie ze wskazaniem: konieczności stałej lub długotrwałej opieki lub pomocy innej osoby w związku ze znacznie ograniczoną możliwością samodzielnej egzystencji oraz konieczności stałego współudziału na co dzień opiekuna dziecka w procesie jego leczenia, rehabilitacji i edukacji;
- brak uprawnień osoby sprawującej opiekę, między innymi do świadczeń emerytalno-rentowych.

Zasiłek dla opiekuna w roku 2019 przysługiwał w wysokości **620 zł** miesięcznie. Po 15.09.2014 r. prawo do zasiłku dla opiekuna może być ustalone na wniosek tylko tym osobom, które utraciły prawo do tego zasiłku (po 15.09.2014 r.) w związku z upływem daty ważności orzeczenia, a nowe orzeczenie o niepełnosprawności uprawnia do dalszego pobierania zasiłku dla opiekuna. W roku 2019 zasiłek dla opiekuna pobierały **64** osoby uprawnione – 671 świadczeń - na kwotę ogółem **415.520 zł** (w roku 2018 – 79 osób uprawnionych – 874 świadczenia - na kwotę **466.042 zł**).

Mniejsza ilość wypłacanych zasiłków dla opiekuna wynika z faktu, iż świadczenie to dotyczy tylko osób, które nabyły do tego zasiłku prawo na podstawie wniosków złożonych do 14.09.2014 r. Wobec powyższego nie ma możliwości przyznania prawa do tego zasiłku nowym osobom. Osoby uprawnione z różnych powodów tracą prawo do tego świadczenia (śmierć osoby, nad którą sprawowana jest opieka, rezygnacja z pobierania tego świadczenia, podjęcie pracy, nabycie prawa do emerytury). W sprawach zasiłku dla opiekuna wydano 13 decyzji administracyjnych.

Świadczenie „Za życiem”

Od 01.01.2017 r. z tytułu urodzenia się żywego dziecka z ciężkim i nieodwracalnym upośledzeniem albo nieuleczalną chorobą zagrażającą życiu przysługuje prawo do jednorazowego świadczenia w wysokości 4.000 zł. Jednorazowe świadczenie przysługuje matce lub ojcu dziecka, opiekunowi prawnemu albo opiekunowi faktycznemu dziecka bez względu na dochód, na podstawie ustawy z dnia 4 listopada 2016r. o wsparciu kobiet w ciąży i rodzin „Za życiem” (t.j. Dz. U. z 2019 r. poz. 473 z późniejszymi zmianami).

Wniosek składa się w terminie 12 miesięcy od dnia narodzin dziecka. Do wniosku musi być załączone zaświadczenie lekarskie lub wystawione przez położną potwierdzające fakt, że matka dziecka pozostawała pod opieką lekarską nie później niż od 10 tygodnia ciąży do dnia porodu oraz zaświadczenie potwierdzające ciężkie i nieodwracalne upośledzenia albo nieuleczalną chorobę zagrażającą życiu, które powstały w prenatalnym okresie rozwoju dziecka lub w czasie porodu. Zaświadczenie potwierdzające chorobę dziecka powinno być wystawione przez lekarza, z którym Narodowy Fundusz Zdrowia zawarł umowę o udzielanie świadczeń opieki zdrowotnej, albo lekarza, który jest zatrudniony lub wykonuje zawód w przychodni, z którą Narodowy Fundusz Zdrowia zawarł umowę o udzielanie świadczeń opieki zdrowotnej, posiadającego specjalizację II stopnia lub tytuł specjalisty w dziedzinie: położnictwa i ginekologii, perinatologii, neonatologii, neurologii dziecięcej, kardiologii dziecięcej lub chirurgii dziecięcej.

W roku 2019 zostały wypłacone 3 świadczenia na kwotę 12.000 zł (w roku 2018 wypłacono 9 świadczeń na kwotę 36.000zł). W sprawach tego świadczenia wydano 3 decyzje administracyjne.

Świadczenie wychowawcze

Świadczenie wychowawcze „Program Rodzina 500 plus” realizowany jest na podstawie ustawy z dnia 11 lutego 2016r. o pomocy państwa w wychowywaniu dzieci (tj. Dz. U. z 2019r. poz. 2407 z późn. zmianami). Celem świadczenia wychowawczego jest częściowe pokrycie wydatków związanych z wychowywaniem dziecka, w tym opiekę nad nim i zaspokojeniem jego potrzeb życiowych. Świadczenie wypłacane jest w wysokości 500 zł miesięcznie na każde dziecko do dnia ukończenia 18. roku życia. Świadczenie wychowawcze przysługuje matce, ojcu, opiekunowi faktycznemu dziecka, opiekunowi prawnemu dziecka albo dyrektorowi domu pomocy społecznej. W przypadku rodziców rozwiedzionych świadczenie otrzymuje ten rodzic, który faktycznie sprawuje opiekę nad dzieckiem. Do 30.06.2019r. świadczenie wychowawcze wypłacane było bezdochodowo na drugie i kolejne dziecko, natomiast na pierwsze dziecko uzależnione było od dochodu rodziny. Od lipca 2019r. prawo do świadczenia wychowawczego przysługuje na wszystkie dzieci bez względu na dochód w rodzinie i ustalone jest do 31.05.2021r. Przyznanie przez organ właściwy prawa do tego świadczenia nie wymaga wydania decyzji. Organ właściwy wydaje rozstrzygnięcia i przesyła wnioskodawcy informację o przyznaniu świadczenia wychowawczego na wskazany przez niego adres poczty elektronicznej. W każdej innej sytuacji np.: uchylenie decyzji, umorzenie postępowania - wydawane są decyzje administracyjne.

Świadczenie wychowawcze nie przysługuje gdy dziecko pozostaje w związku małżeńskim, zostało umieszczone w instytucji zapewniającej całodobowe utrzymanie albo w pieczy zastępczej lub członkowi rodziny przysługuje za granicą na dziecko świadczenie o podobnym charakterze do świadczenia wychowawczego, chyba że przepisy o koordynacji systemów zabezpieczenia społecznego lub dwustronne umowy międzynarodowe o zabezpieczeniu społecznym stanowią inaczej. Jeśli rodzic przebywa w innym państwie UE i złoży tam wniosek o świadczenia rodzinne, tamtejszy organ informuje o tym fakcie właściwego wojewodę w Polsce. Ten zaś przekazuje te informacje do właściwej gminy.

Jest to mechanizm, który od wejścia Polski do UE funkcjonuje w systemie świadczeń rodzinnych i eliminuje sytuacje jednoczesnego pobierania świadczeń w więcej niż jednym kraju.

W przypadku, gdy osoba uprawniona do świadczenia wychowawczego marnotrawi wypłacane świadczenia, organ właściwy może przekazywać je w całości lub w części w formie rzeczowej lub w formie opłacania usług. W roku 2019 w tej formie wypłacono w grudniu świadczenie dla jednej rodziny.

Poniższe zestawienie przedstawia informacje dotyczące wypłacanego świadczenia wychowawczego w latach 2019 i 2018.

Tabela 17. Świadczenie wychowawcze.

lp	Wyszczególnienie	2019	2018
1	Ilość rodzin pobierających świadczenie	7.139	4.241
2	Ilość dzieci uprawnionych do świadczenia	10.987	6.123
3	Ilość wypłaconych świadczeń wychowawczych w tym : w ramach koordynacji	94.738 2.243	60.563 1.083
4	Ilość wydanych decyzji Ilość wydanych rozstrzygnięć o przyznaniu świadczenia	836 7.396	4.529 -
5	Kwota wypłaconych świadczeń w tym : w ramach koordynacji	47.136.535,07zł 1.091.975zł	31.597.818,68 zł 529.686zł
6	Wielkość zwrotów bieżących	15.048,66zł	19.279,00zł
7	Koszty obsługi zadania	623.261,36zł	489.979,15zł

Jak wynika z powyższego zestawienia w roku 2019, w związku ze zmianą od miesiąca lipca przepisów w sprawie świadczeń wychowawczych, nastąpił wzrost ilości dzieci uprawnionych do tego świadczenia o 79,4% i odpowiednio kwoty wypłaconych świadczeń o 49,2 %.

Rządowy program „Dobry start”

Świadczenie wypłacane jest na podstawie Rozporządzenia Rady Ministrów z dnia 30 maja 2018 r. w sprawie szczegółowych warunków realizacji rządowego programu „Dobry start”. Świadczenie wypłacane jest jednorazowo w wysokości **300 zł**. Świadczenie przysługuje rodzicom, opiekunom faktycznym, opiekunom prawnym, rodzinom zastępczym, osobom prowadzącym rodzinne domy dziecka, dyrektorom placówek opiekuńczo-wychowawczych, dyrektorom regionalnych placówek opiekuńczo-terapeutycznych - raz w roku.

Świadczenie przysługuje na dziecko w związku z rozpoczęciem roku szkolnego do ukończenia 20 roku życia lub 24 roku życia w przypadku dzieci legitymujących się orzeczeniem o niepełnosprawności.

Świadczenie nie przysługuje jeżeli dziecko zostało umieszczone w domu pomocy społecznej, schronisku dla nieletnich, zakładzie poprawczym, areszcie śledczym, zakładzie karnym, szkole wojskowej lub innej szkole, jeżeli instytucje te zapewniają nieodpłatnie pełne utrzymanie. Świadczenie nie przysługuje również na dziecko z tytułu rozpoczęcia rocznego przygotowania przedszkolnego.

Podstawowe informacje na temat realizacji powyższego świadczenia w roku 2019 w porównaniu do roku 2018 przedstawia tabela .

Tabela 18. Świadczenie „Dobry start”

lp	Wyszczególnienie	2019	2018
1.	Ilość rodzin pobierających świadczenie	5.286	5.203
2	Ilość dzieci uprawnionych/wypłaconych świadczeń	7.148	7.013
3	Kwota wypłaconych świadczeń	2.142.750zł	2.102.700zł
	w tym: zwroty bieżące	1.050zł	300zł
4	Koszty obsługi zadania	71.480,00zł	70.125,82zł
5	Ilość wydanych rozstrzygnięć	5.385	5.275

W kwocie wypłaconych świadczeń ogółem wypłaconych w roku 2019 jest 11 świadczeń w związku ze sprawowaniem opieki naprzemiennej nad dzieckiem tj. po 150 zł. (rok 2018 – 8 świadczeń).

W sprawach świadczenia „Dobry start” w roku 2019 wydano 20 decyzji administracyjnych (rok 2018 – 7 decyzji).

3.Koordinacja systemów zabezpieczenia społecznego

Każde państwo członkowskie Unii Europejskiej przewiduje w swoim ustawodawstwie odpowiednią pomoc dla rodziny. Dzięki zasadom koordynacji rodzina otrzymuje pomoc bez względu na to, w jakim kraju UE przebywa, a w jakim pozostali członkowie rodziny. Należy jednak spełnić wymagania, jakie nakładają przepisy kraju, w którym osoba przebywająca jest zatrudniona.

Osoby, które mieszkają i wykonują pracę w danym państwie korzystają z ochrony w zakresie zabezpieczenia społecznego na podstawie wewnętrznych przepisów tego państwa.

Przepisy te regulują ich prawa i obowiązki w ramach systemu zabezpieczenia społecznego państwa, w którym mieszkają.

Kiedy osoby te wyjeżdżają za granicę, w celu wykonywania pracy zarobkowej lub zamieszkania, przepisy wewnętrzne nie wystarczają dla zapewnienia im takiej ochrony. Gwarancję ochrony można wówczas uzyskać dopiero dzięki aktom prawa międzynarodowego w zakresie koordynacji systemów zabezpieczenia społecznego.

Koordinacja systemów zabezpieczenia społecznego to regulacje prawne, które uzupełniają prawo wewnętrzne danego państwa, chroniąc osoby wykonujące pracę za granicą przed utratą ochrony w zakresie zabezpieczenia społecznego.

Regulacje te - poprzez zapewnienie harmonijnego współistnienia systemów zabezpieczenia społecznego poszczególnych państw - służą ochronie interesów osób przemieszczających się w celu podejmowania zatrudnienia i posiadających okresy zatrudnienia przebyte na terytorium różnych państw.

Przepisy o koordynacji są nadrzędne nad przepisami krajowymi. W Unii Europejskiej regulacje dotyczące koordynacji systemów zabezpieczenia społecznego zawarte zostały w rozporządzeniach Parlamentu Europejskiego i Rady (WE) i stosowane są bezpośrednio we wszystkich państwach członkowskich Unii Europejskiej oraz Europejskiego Obszaru Gospodarczego (Islandii, Lichtensteinie i Norwegii) oraz w Szwajcarii.

Powyższe przepisy przewidują, iż w przypadku świadczeń wypłacanych przez więcej niż jedno państwo członkowskie w tym samym okresie i dla tych samych członków rodziny w pierwszej kolejności udzielane są prawa z tytułu zatrudnienia, a w następnej kolejności prawa uzyskane na podstawie emerytury i renty i dalej miejsca zamieszkania. Z koordynacji wyłączone są świadczenia z funduszu alimentacyjnego, świadczenie „dobry start” oraz jednorazowa zapomoga z tytułu urodzenia się dziecka.

Jedynym organem właściwym do wydawania decyzji w sprawie świadczeń rodzinnych i świadczeń wychowawczych realizowanych w związku z koordynacją systemów zabezpieczenia społecznego od 01.01.2018 r. jest wojewoda.

W ramach koordynacji systemów zabezpieczenia społecznego, na podstawie decyzji wydanych przez Wojewodę Zachodniopomorskiego w roku 2019, z kwoty ogółem wypłaconych świadczeń, wypłacono łącznie **1.381.336 zł**, z tego :

• zasiłek rodzinny	-	12.759 zł
• dodatek do zasiłku rodzinnego z tytułu urodzenia dziecka	-	1.000 zł
• dodatek do zasiłku rodzinnego z tytułu kształcenia i rehabilitacji dziecka niepełnosprawnego	-	2.860 zł
• dodatek do zasiłku rodzinnego z tytułu rozpoczęcia roku	-	900 zł
• szkolnego		
• dodatek do zasiłku rodzinnego z tyt. wychowywania dziecka w rodzinie wielodzietnej	-	1.900 zł
• zasiłek pielęgnacyjny	-	31.709 zł
• świadczenie pielęgnacyjne	-	147.319 zł
• świadczenie rodzicielskie	-	90.914 zł
• świadczenie wychowawcze	-	1.091.975 zł

W roku 2019 nastąpił wzrost wypłaconych, w ramach koordynacji systemu zabezpieczenia społecznego, świadczeń rodzinnych o 45.753zł oraz świadczenia wychowawczego o 562.289zł.

4. Fundusz alimentacyjny i postępowanie wobec dłużników alimentacyjnych.

Ustawa z dnia 7 września 2007 r. o pomocy osobom uprawnionym do alimentów (tj. Dz. U. z 2019 r. poz. 670 z późniejszymi zmianami) łączy elementy funduszu alimentacyjnego sprzed 2004 roku oraz obowiązującego do września 2008 r. systemu zaliczek alimentacyjnych.

Fundusz alimentacyjny stanowi system wspierania osób uprawnionych do alimentów na podstawie tytułu wykonawczego środkami finansowymi z budżetu państwa.

Warunki i tryb otrzymania świadczeń:

- bezskuteczna egzekucja alimentów przez co najmniej dwa miesiące,
- dochody rodziny nieprzekraczające 725 zł miesięcznie na osobę w rodzinie - do 30.09.2019 r. i 800 zł miesięcznie na osobę w rodzinie od 01.10.2019 r.
- osoba uprawniona nie ma ukończonych 18 lat lub 25 lat, jeżeli uczy się w szkole lub szkole wyższej albo w przypadku posiadania orzeczenia o znacznym stopniu niepełnosprawności – bezterminowo,
- świadczenia wypłacane są w kwocie zasądzonych alimentów, nie wyższej jednak niż 500 zł na osobę uprawnioną (dziecko),
- świadczenia przyznawane są na okres od 1 października do 30 września następnego roku.

Prawo do świadczeń z funduszu alimentacyjnego ustala się na okres świadczeniowy począwszy od miesiąca, w którym wpłynął wniosek do organu właściwego wierzyciela.

Prawo do świadczeń z funduszu alimentacyjnego mają zarówno dzieci wychowywane przez samotnych rodziców, jak i dzieci z rodzin pełnych.

Za bezskuteczną uważa się egzekucję, w wyniku której w okresie ostatnich dwóch miesięcy nie wyegzekwowano pełnej należności z tytułu zaległych i bieżących zobowiązań alimentacyjnych, albo postępowanie upadłościowe, w toku którego w okresie ostatnich dwóch miesięcy nie otrzymano pełnej należności z tytułu zaległych i bieżących zobowiązań alimentacyjnych; za bezskuteczną egzekucję uważa się również niemożność wszczęcia lub prowadzenia egzekucji alimentów przeciwko dłużnikowi alimentacyjnemu przebywającemu poza granicami Rzeczypospolitej Polskiej, w szczególności z powodu:

- braku podstawy prawnej do podjęcia czynności zmierzających do wykonania tytułu wykonawczego w miejscu zamieszkania dłużnika, np. w przypadku braku umowy międzynarodowej pomiędzy Polską i państwem, w którym dłużnik zamieszkuje
- braku możliwości wskazania przez osobę uprawnioną miejsca zamieszkania dłużnika alimentacyjnego za granicą

W sprawie funduszu alimentacyjnego wydano **625** decyzji administracyjnych.

W 2019 r. wypłacono **7.150** świadczeń alimentacyjnych na kwotę **2.855.549,67 zł**. Po uwzględnieniu zwrotów nienależnie pobranych świadczeń w kwocie 7.927,21 zł, faktyczne wydatki wyniosły **2.847.622,46 zł**.

Świadczenia z funduszu alimentacyjnego wypłacane były dla **488** rodzin na **726 osób** uprawnionych (w roku 2018 - 537 rodzin na 782 osoby uprawnione).

Zasady postępowania wobec dłużników alimentacyjnych określa ustawa o pomocy osobom uprawnionym do alimentów.

W przypadku gdy dłużnik alimentacyjny nie może wywiązać się ze swoich zobowiązań z powodu braku zatrudnienia, organ właściwy dłużnika: 1) zobowiązuje dłużnika alimentacyjnego do zarejestrowania się jako bezrobotny albo jako poszukujący pracy w przypadku braku możliwości zarejestrowania się jako bezrobotny; 2) informuje właściwy powiatowy urząd pracy o potrzebie aktywizacji zawodowej dłużnika alimentacyjnego.

W przypadku gdy dłużnik alimentacyjny uniemożliwia przeprowadzenie wywiadu alimentacyjnego lub odmówił: 1) złożenia oświadczenia majątkowego, 2) zarejestrowania się w powiatowym urzędzie pracy jako bezrobotny albo poszukujący pracy, 3) bez uzasadnionej przyczyny, w rozumieniu przepisów o promocji zatrudnienia i instytucjach rynku pracy, odmówił przyjęcia propozycji odpowiedniego zatrudnienia lub innej pracy zarobkowej, wykonywania prac społecznie użytecznych, prac interwencyjnych, robót publicznych, prac na zasadach robót publicznych albo udziału w szkoleniu, stażu lub przygotowaniu zawodowym

dorosłych - organ właściwy dłużnika wszczyna postępowanie dotyczące uznania dłużnika alimentacyjnego za uchylającego się od zobowiązań alimentacyjnych.

Decyzji o uznaniu dłużnika alimentacyjnego za uchylającego się od zobowiązań alimentacyjnych nie wydaje się wobec dłużnika alimentacyjnego, który przez okres ostatnich 6 miesięcy wywiązywał się w każdym miesiącu ze zobowiązań alimentacyjnych w kwocie nie niższej niż 50% kwoty bieżąco ustalonych alimentów.

Jeżeli decyzja o uznaniu dłużnika alimentacyjnego za uchylającego się od zobowiązań alimentacyjnych stanie się ostateczna, organ właściwy dłużnika składa wniosek do prokuratury o ściganie za przestępstwo określone w art. 209 § 1 ustawy z dnia 6 czerwca 1997 r. - Kodeks karny (tj. Dz. U. z 2019 poz. 1950 z późniejszymi zmianami) oraz po uzyskaniu z centralnej ewidencji kierowców informacji, że dłużnik alimentacyjny posiada uprawnienie do kierowania pojazdami, kieruje wniosek do starosty o zatrzymanie prawa jazdy dłużnika alimentacyjnego wraz z odpisem tej decyzji.

Po otrzymaniu kolejnego wniosku o podjęcie działań dotyczących tego samego dłużnika alimentacyjnego organ właściwy dłużnika przeprowadza z dłużnikiem alimentacyjnym wywiad alimentacyjny oraz odbiera od niego oświadczenie majątkowe.

W przypadku gdy organ właściwy dłużnika ustali na podstawie wywiadu alimentacyjnego lub oświadczenia majątkowego, że sytuacja dłużnika nie uległa zmianie, lub w przypadku gdy dłużnik alimentacyjny uniemożliwi przeprowadzenie tego wywiadu lub odmówi złożenia oświadczenia majątkowego, organ właściwy dłużnika nie informuje właściwego powiatowego urzędu pracy o potrzebie aktywizacji zawodowej dłużnika alimentacyjnego ani nie wszczyna postępowania dotyczącego uznania dłużnika alimentacyjnego za uchylającego się od zobowiązań alimentacyjnych, jeżeli poprzednio wydana decyzja o uznaniu dłużnika alimentacyjnego za uchylającego się od zobowiązań alimentacyjnych pozostaje w mocy.

Od 01.01.2019 r. do 31.12.2019 r. w dokumentacji MOPS figurowało 849 dłużników alimentacyjnych, dla których Prezydent Miasta Stargard był organem właściwym ze względu na miejsce ich zamieszkania.

Działania wobec dłużników alimentacyjnych w 2019 r.

- przeprowadzenie wywiadu alimentacyjnego - 62 osoby,
- liczba dłużników, którzy uniemożliwili przeprowadzenie wywiadu alimentacyjnego (w mocy pozostaje poprzednio wydana decyzja o uznaniu dłużnika za uchylającego się od zobowiązań alimentacyjnych) – 192 osoby,
- zobowiązanie dłużnika alimentacyjnego do zarejestrowania się jako bezrobotny albo jako poszukujący pracy - 35 osób,
- poinformowanie powiatowego urzędu pracy o potrzebie aktywizacji zawodowej dłużnika alimentacyjnego - 28 osób,
- wszczęcie postępowania dotyczącego uznania dłużnika alimentacyjnego za uchylającego się od zobowiązań alimentacyjnych - 91 osób,
- wydanie decyzji o uznaniu dłużnika alimentacyjnego za uchylającego się od zobowiązań alimentacyjnych (decyzje prawomocne) - 49 osób,
- wydanie decyzji o umorzeniu postępowania dotyczącego uznania dłużnika alimentacyjnego za uchylającego się od zobowiązań alimentacyjnych – 37 osób,
- złożenie wniosku o ściganie za przestępstwo określone w art. 209 § 1 KK - 56 osób,
- złożenie wniosku do starosty o zatrzymanie prawa jazdy dłużnika alimentacyjnego - 12 osób.

Sposób załatwienia spraw przez prokuraturę:

- odmowa wszczęcia dochodzenia w 26 przypadkach,
- umorzenie dochodzenia w 6 przypadkach,
- informacja o wszczęciu postępowania w 2 przypadkach,
- przesłanie aktu oskarżenia do sądu w 3 przypadkach,
- brak informacji o sposobie załatwienia sprawy w 19 przypadkach.

Na dzień 31.12.2019 r. zadłużenie z tytułu świadczeń z funduszu alimentacyjnego wypłaconych na osoby uprawnione posiadało **1.064** dłużników alimentacyjnych (zamieszkujących na terenie miasta Stargard i poza miastem Stargard). Stan należności z tytułu wypłaconych świadczeń z funduszu alimentacyjnego wynosił **29.857.688,68 zł**.

W 2019 r. dłużnicy alimentacyjni dokonali zwrotu świadczeń z funduszu alimentacyjnego na kwotę **519.481,71 zł** z czego 40% tj. **207.792,65 zł** stanowi dochód własny gminy a 60 % dochód budżetu państwa oraz dokonali zwrotu odsetek ustawowych (stanowiących dochód budżetu państwa) na kwotę **486.855,20 zł**.

Łączna kwota zwrotu wynosi - **1.006.336,91 zł**.

W stosunku do roku 2018 nastąpił wzrost zwróconych kwot o 13,9 % (łączna kwota zwrotu w roku 2018 – **883.889,67 zł** w tym odsetki – **486.855,20 zł**).

Ponadto dokonano zwrotu zadłużenia z tytułu wypłaconej zaliczki alimentacyjnej na łączną kwotę **51.758,71 zł**, z czego 50% stanowi dochód gminy.

Od 18 września 2015 r. kwoty otrzymane z tytułu zwrotu należności przypadających od dłużnika alimentacyjnego zaliczane są w pierwszej kolejności na spłatę odsetek a następnie na spłatę należności głównej. W związku z powyższym odzyskane kwoty w większości stanowią dochód Skarbu Państwa.

Od 01.07.2015 r. istnieje obowiązek zgłaszania dłużników alimentacyjnych (posiadających zaległości za okres dłuższy niż 6 miesięcy) do wszystkich biur informacji gospodarczych tj. Biuro Informacji Gospodarczej InfoMonitor S.A. w Warszawie, Krajowe Biuro Informacji Gospodarczej S.A. w Krakowie, Krajowy Rejestr Długów Biuro Informacji Gospodarczej S.A. we Wrocławiu, ERIF Biuro Informacji Gospodarczej S.A. w Warszawie, Krajowa Informacja Długów Telekomunikacyjnych Biuro Informacji Gospodarczej S.A. w Kielcach.

Na dzień 31.12.2019r. zgłoszonych zostało **982** dłużników alimentacyjnych.

Egzekucję należności z tytułu wypłaconych świadczeń z funduszu alimentacyjnego prowadzi komornik sądowy w oparciu o złożone przez organ właściwy wierzyciela wnioski o przyłączenie się do prowadzonego postępowania egzekucyjnego lub w oparciu o wnioski w sprawie wszczęcia postępowania egzekucyjnego.

W okresie od 01.01.2019 r. do 31.12.2019 r. złożono **476** takich wniosków.

Od 01.06.2017r. zgodnie z art. 209 § 1 kodeksu karnego, kto uchyła się od wykonania obowiązku alimentacyjnego określonego, co do wysokości orzeczeniem sądowym, ugodą zawartą przed sądem albo innym organem lub inną umową, jeżeli łączna wysokość powstałych wskutek tego zaległości stanowi równowartość co najmniej 3 świadczeń okresowych albo jeżeli opóźnienie zaległego świadczenia innego niż okresowe wynosi co najmniej 3 miesiące, podlega grzywnie, karze ograniczenia wolności albo pozbawienia wolności do roku.

W związku z powyższym zapisem, na podstawie art. 209 § 3 ustawy z dnia 6 czerwca 1997 r. – Kodeks karny (tj. Dz. U. z 2019r., poz. 1950 z późniejszymi zmianami) w związku z art. 304 § 2 ustawy z dnia 6 czerwca 1997r. – Kodeks postępowania karnego (tj. Dz.U z 2018r. poz. 1987 z późniejszymi zmianami), po przyznaniu świadczenia z funduszu alimentacyjnego na osobę uprawnioną, w przypadku, gdy powstałe wskutek niepłacenia alimentów zaległości stanowią równowartość co najmniej 3 świadczeń, do Prokuratury składane jest zawiadomienie o podejrzeniu popełnienia przestępstwa.

W roku 2019 r. do prokuratury złożono **504** zawiadomienia o podejrzeniu popełnienia przestępstwa, w tym:

- w 29 przypadkach zostało wszczęte dochodzenie,
- w 229 przypadkach odmówiono wszczęcia dochodzenia,
- w 183 przypadkach umorzono dochodzenie,
- w 4 przypadkach zawieszono dochodzenie,
- w 1 przypadku podjęto na nowo dochodzenie,
- w 1 przypadku przesłano akt oskarżenia do sądu.

W roku 2019 z Prokuratury Rejonowej w Stargardzie wpłynęły 22 informacje o sposobie załatwienia zawiadomień złożonych w 2018 roku z 36 pozostałych do załatwienia.

W roku 2019 wydatki na obsługę świadczeń rodzinnych, zasiłku dla opiekuna, funduszu alimentacyjnego, świadczenia wychowawczego, świadczenia „za życiem” oraz programu „Dobry start” wyniosły 1.577.141,92 zł.

Kwota odzyskanych nienależnie pobranych świadczeń wraz z ustawowymi odsetkami za opóźnienie wyniosła 164.285,08 zł (w tym odsetki 12.850,45 zł).

5. Terminy składania wniosków

Wnioski w sprawie ustalenia prawa do świadczeń rodzinnych i świadczeń z funduszu alimentacyjnego na nowy okres zasiłkowy/świadczeniowy są przyjmowane od dnia 1 sierpnia danego roku, a w przypadku wniosków składanych drogą elektroniczną – od dnia 1 lipca danego roku.

Wnioski w sprawie ustalenia prawa do świadczenia dobry start są przyjmowane od dnia 1 sierpnia danego roku do dnia 30 listopada danego roku, a w przypadku wniosków składanych drogą elektroniczną - od dnia 1 lipca danego roku do dnia 30 listopada danego roku. Wnioski złożone po tym terminie pozostawia się bez rozpatrzenia.

Prawo do świadczenia wychowawczego obecnie ustalane jest na okres do 31.05.2021 r.

Na nowy okres świadczeniowy trwający od 01.06.2021 r. do 31.05.2022 r. wnioski w sprawie świadczenia wychowawczego przyjmowane będą od dnia 01.04.2021 r., a w przypadku wniosków składanych drogą elektroniczną – od dnia 01.02.2021 r.

X. Pomoc materialna o charakterze socjalnym dla uczniów.

Na podstawie Uchwały Nr XXIX/345/2013 r. Rady Miejskiej w Stargardzie Szczecińskim z dnia 28 maja 2013 r. w sprawie przyjęcia „Regulaminu udzielania pomocy materialnej o charakterze socjalnym dla uczniów zamieszkałych na terenie Gminy-Miasto Stargard Szczeciński” z późniejszymi zmianami Miejski Ośrodek Pomocy Społecznej realizuje zadanie w zakresie przyjmowania wniosków i wydawania decyzji w sprawie stypendiów i zasiłków szkolnych.

Zgodnie z obowiązującymi przepisami wnioski w sprawie stypendiów szkolnych dla uczniów szkół podstawowych, gimnazjów i ponadgimnazjalnych przyjmowano od dnia **15 września** oraz dla uczniów kolegiów do dnia **15 października 2019 r.** W szczególnych przypadkach wnioski są przyjmowane po upływie ustawowych terminów.

Stypendium szkolne przysługuje uczniowi, w którego rodzinie dochód na osobę nie przekracza kryterium dochodowego uprawniającego do świadczeń z pomocy społecznej, tj. 528 zł. Wysokość stypendium szkolnego nie mogła być niższa miesięcznie niż 80 % i nie wyższa niż 200% kwoty zasiłku rodzinnego, o której mowa w art. 6 ust.2 pkt 2 ustawy z dnia 28 listopada 2003 r. o świadczeniach rodzinnych tj. 124 zł.

Stypendium szkolne wynosi odpowiednio:

- 165 % kwoty zasiłku rodzinnego, tj. 204,60 zł, jeżeli dochód nie przekracza 50 % kryterium dochodowego,
- 150 % kwoty zasiłku rodzinnego, tj. 186,00 zł, jeżeli dochód przekracza 50 % a nie przekracza 70 % kryterium dochodowego,
- 135 % kwoty zasiłku rodzinnego, tj. 167,40 zł, jeżeli dochód przekracza 70 % kryterium dochodowego.

Dodatkowo za każdą okoliczność: bezrobocie, niepełnosprawność, ciężką lub długotrwałą chorobę, wielodzietność, brak umiejętności w wypełnianiu funkcji opiekuńczo-wychowawczych, alkoholizm, rodzinę niepełną lub zdarzenie losowe doliczane jest po 5 % kwoty zasiłku rodzinnego - **6,20 zł** (124 zł x 5 %).

W okresie styczeń-czerwiec 2019 r. stypendia i zasiłki szkolne otrzymało **221 uczniów**, w tym:

- | | | |
|-------------------------------|---|------|
| • ze szkół podstawowych | - | 157, |
| • z gimnazjów | - | 21, |
| • ze szkół ponadgimnazjalnych | - | 43. |

W okresie wrzesień – grudzień 2019 r. stypendia szkolne przyznano **163 uczniom**, w tym:

- | | | |
|-------------------------------|---|------|
| • ze szkół podstawowych | - | 125, |
| • ze szkół ponadgimnazjalnych | - | 38. |

Na dzień 31 grudnia 2019 r. liczba uprawnionych do pobierania stypendium zmniejszyła się do 158 uczniów z powodu utraty uprawnień.

W 2019 r. wydano 113 decyzji w tym: 98 przyznających, 6 odmownych i 9 wstrzymujących pobieranie stypendium.

Wyplacono zasiłek szkolny 3 osobom w kwocie łącznej 1.500 zł.

Na stypendia szkolne w okresie styczeń - grudzień 2019 r. wydano łącznie **208.611,35 zł** w tym: środki z dotacji 166.889,08 zł oraz środki własne 41.722,27 zł, a środki niewykorzystane stanowiły kwotę 22.558,65 zł.

Z-ca DYREKTORA

mgr Elżbieta Mielowska

Spis tabel:

Tabela 1. Analiza porównawcza 2019/2018.....	8
Tabela 2. Struktura wydatków budżetowych na realizację zadań w 2019 r.....	9
Tabela 3. Powody przyznania pomocy finansowej i w naturze.....	11
Tabela 4. Typy rodzin objętych pomocą społeczną.....	12
Tabela 5. Struktura wydatków – zadania własne i zlecone.....	13
Tabela 6. Pomoc rzeczowa i finansowa w ramach Programu.....	29
Tabela 7. Potrzeby w zakresie świadczeń pomocy społecznej na 2020 r.....	35
Tabela 8. Cel szczegółowy 1. Prowadzenie działalności profilaktycznej sprzyjającej umacnianiu rodziny i wypełnianiu przez nią roli opiekuńczo-wychowawczej.....	37
Tabela 9. Cel szczegółowy 2. Zapewnienie rodzinom zagrożonym umieszczeniem w pieczy zastępczej pomocy w przewyciężeniu problemów opiekuńczo-wychowawczych.....	40
Tabela 10. Cel szczegółowy 3. Podejmowanie działań na rzecz powrotu dziecka do rodziny naturalnej.....	45
Wykres 1. Wnioski o przyznanie dodatku mieszkaniowego przyjęte w latach 2018-2019.....	48
Tabela 11. Struktura wypłaconych dodatków mieszkaniowych.....	49
Tabela 12. Struktura wypłaconych dodatków energetycznych.....	51
Tabela 13. Kwoty zasiłków rodzinnych.....	53
Tabela 14. Ilość dzieci uprawnionych do zasiłku rodzinnego.....	53
Tabela 15. Kwoty dodatków do zasiłku rodzinnego i wysokość pozostałych świadczeń rodzinnych.....	54
Tabela 16. Wydatki na świadczenia.....	57
Tabela 17. Świadczenie wychowawcze.....	60
Tabela 18. Świadczenie „Dobry start”.....	61

Spis wykresów:

Wykres 1. Wnioski o przyznanie dodatku mieszkaniowego przyjęte w latach 2018-2019.....	48
--	----

UZASADNIENIE

Zadania gminy z zakresu pomocy społecznej realizowane są przez gminny ośrodek pomocy społecznej, którego kierownik, zgodnie z art. 110 ust. 9 ustawy z dnia 12 marca 2004 r. o pomocy społecznej, składa radzie gminy coroczne sprawozdanie z działalności ośrodka oraz przedstawia potrzeby w zakresie pomocy społecznej.

Jednocześnie w myśl art. 179 ust. 1 ustawy z dnia 9 czerwca 2011 r. o wspieraniu rodziny i systemie pieczy zastępczej do dnia 31 marca każdego roku wójt (burmistrz, prezydent miasta) przedkłada radzie gminy roczne sprawozdanie z realizacji zadań z zakresu wspierania rodziny oraz potrzeby związane z realizacją tych zadań.

Biorąc pod uwagę, iż podmiotem wyznaczonym, zgodnie z ustawą o wspieraniu rodziny i systemie pieczy zastępczej, do realizacji przedmiotowych zadań jest Miejski Ośrodek Pomocy Społecznej w Stargardzie, sprawozdanie z jego działalności obejmuje także sprawozdanie z realizacji zadań z zakresu wspierania rodziny oraz potrzeby związane z realizacją tych zadań.

W 2019 r. Miejski Ośrodek Pomocy Społecznej swoje cele i zadania realizował zgodnie ze statutem oraz przepisami prawa, co wyraża załączone do uchwały sprawozdanie i w związku z powyższym podjęcie niniejszej uchwały uważam za zasadne.

Z up. PREZYDENTA MIASTA


Ewa Sowa
Z-ca PREZYDENTA MIASTA