

**Komenda Powiatowa Państwowej Straży Pożarnej  
w Stargardzie**



**INFORMACJA**

**O STANIE PORZĄDKU PUBLICZNEGO W MIEŚCIE  
STARGARD ZA 2019 ROK**

**Stargard, maj 2020 r.**

## **SPIS TREŚCI**

<b>I. WSTĘP .....</b>	<b>3</b>
<b>II. ZABEZPIECZENIE OPERACYJNE MIASTA.....</b>	<b>4</b>
1. Zabezpieczenie rejonu działania .....	4
2. Wyposażenia jednostek ochrony przeciwpożarowej w pojazdy i sprzęt ratowniczy. ....	6
1. Działania kontrolne na terenie miasta Stargard .....	8
1. Popularyzacja ochrony przeciwpożarowej .....	9
2. Rozpoznawanie zagrożeń.....	10
<b>V. GOSPODARKA FINANSOWA I ZABEZPIECZENIE LOGISTYCZNE</b>	<b>21</b>
<b>IV. DZIAŁANIA RATOWNICZE .....</b>	<b>24</b>

## I. WSTĘP

Do realizacji ustawowych zadań z zakresu przewidzianych ustawą o Państwowej Straży Pożarnej w 2019 r. komenda dysponowała 88 etatami funkcjonariuszy oraz pięcioma etatami pracowników cywilnych.

W ramach prowadzonego nadzoru i koordynacji w komendzie przeprowadzono 1 kontrolę wewnętrzną w sekcji spraw kwatermistrzowskich i technicznych.. W związku z realizacją celów i kierunków działania Państwowej Straży Pożarnej i krajowego systemu ratowniczo-gaśniczego na rok 2019 w naszej komendzie na podstawie wyznaczonych mierników, określane jest kryterium satysfakcji z wykonywania poszczególnych celów i zadań.

W zdecydowanej większości każda komórka organizacyjna w zakresie swoich zadań osiągnęła 100% satysfakcji, ewentualny niższy poziom w realizacji zadań spowodowany był głównie czynnikami zewnętrznymi, które nie są uzależnione od komendy np. wyposażenie poszczególnych jednostek ochotniczych straży pożarnych będących w krajowym systemie ratowniczo-gaśniczym w sprzęt specjalistyczny, a uwarunkowane jest zewnętrznym dofinansowaniem działalności tych jednostek. Ponadto dla zapewnienia realizacji celów i zadań

w sposób zgodny z prawem, efektywny, oszczędny i terminowy komórki organizacyjne komendy realizują proces kontroli zarządczej. Każdego roku do końca marca sporządzane jest oświadczenie Komendanta Powiatowego o stanie kontroli zarządczej za mijający rok.

Wydział operacyjny i kontrolno - rozpoznawczy w roku ubiegłym przeprowadził 3 inspekcje gotowości operacyjnej w jednostce ratowniczo-gaśniczej, 3 inspekcje w stanowisku kierowania Komendanta Powiatowego oraz 13 inspekcji w jednostkach Ochotniczych Straży Pożarnych, będących w krajowym systemie ratowniczo-gaśniczego. Braliśmy również udział w zebraniach sprawozdawczych jednostek OSP działających na terenie naszego powiatu.

W celu sprawdzenia stanu gotowości operacyjnej oraz wyszkolenia jednostek ochotniczych straży pożarnych i popularyzacji wśród społeczeństwa ochrony przeciwpożarowej braliśmy udział w organizacji międzygminnych zawodów sportowo-pożarniczych dla drużyn Ochotniczych Straży Pożarnych, które odbyły się w Stargardzie w Dobrzanach oraz zawody powiatowe w miejscowości Stara Dąbrowa.

## **II. ZABEZPIECZENIE OPERACYJNE MIASTA**

### **1. Zabezpieczenie rejonu działania**

Rejonem działania Komendy Powiatowej Państwowej Straży Pożarnej w Stargardzie jest teren powiatu stargardzkiego, który zajmuje obszar 1 519 km<sup>2</sup>, z czego 22,2% stanowią obszary leśne. Na jego terenie zamieszkuje ok. 120 tyś. mieszkańców.

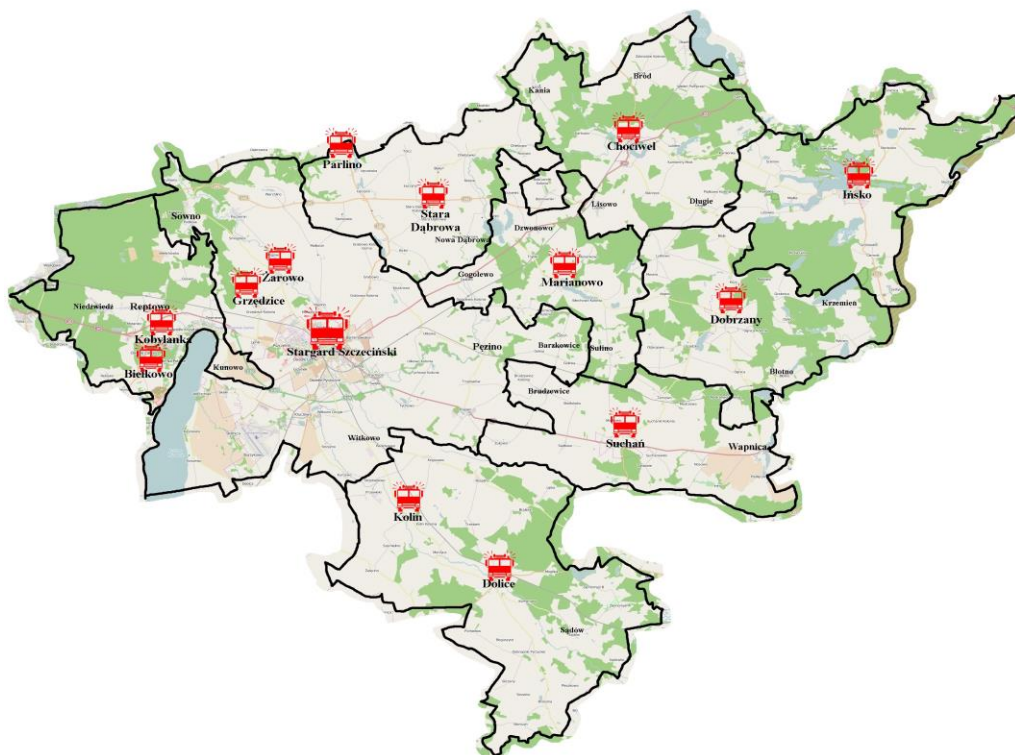
Ochrona przeciwpożarowa na terenie powiatu opiera się na strukturach państwowej straży pożarnej i ochotniczych strażach pożarnych wchodzących w skład krajowego systemu ratowniczo-gaśniczego oraz ochotniczych strażach pożarnych chroniących obszar poszczególnych gmin.

Na obszarze miasta zlokalizowana jest jednostka ratowniczo gaśnicza PSP, która wchodzi w skład komendy powiatowej. Na terenie miasta funkcjonuje również Wojskowa Straż Pożarna 12 Brygady Zmechanizowanej w Stargardzie, która została również włączona do krajowego systemu ratowniczo-gaśniczego.

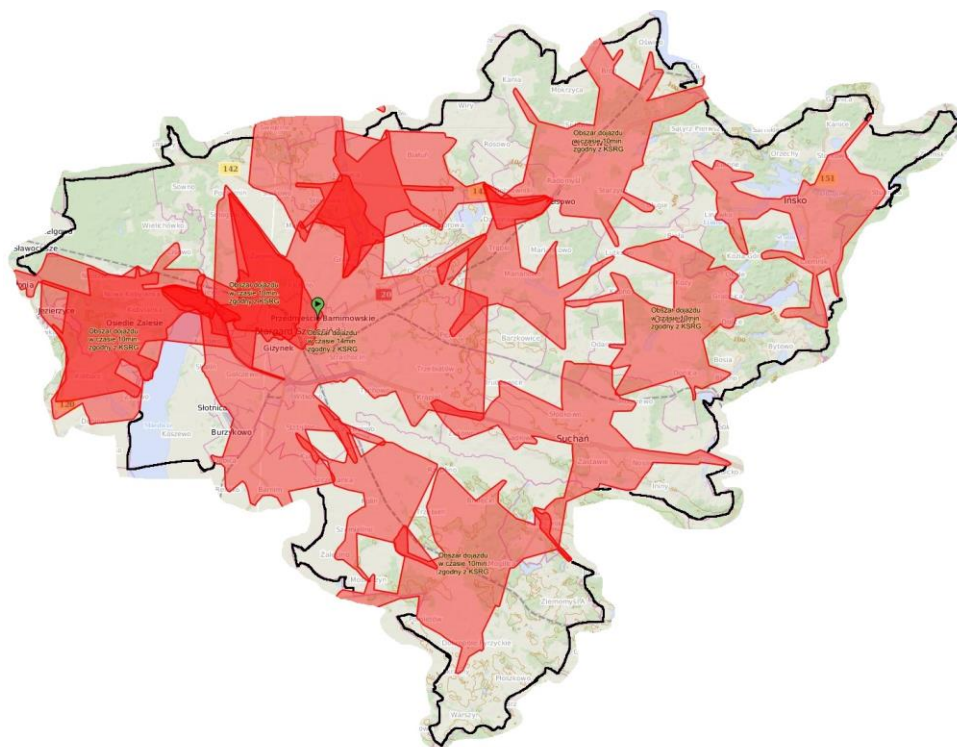
W przypadku konieczności wsparcia działań ratowniczo gaśniczych na obszarze miasta mamy do dyspozycji 13 jednostek ochotniczych straży pożarnych wchodzących w skład krajowego systemu ratowniczo gaśniczego. W najbliższym sąsiedztwie miasta dysponujemy jednostkami w miejscowościach: Żarowo – dojazd 10 min, Grzędzice – dojazd 10 min, Kobyłka – dojazd 15 min, Kolin – dojazd 15 min.

Bardzo istotnym warunkiem niesienia skutecznej pomocy jest czas, w jakim można oczekiwać, że uprawnione podmioty ratownicze dotrą do poszkodowanych. Zasięg jednostek z przyjętym 15 minutowym kryterium dojazdu do zdarzenia przedstawia rysunek nr 2.

Miasto Stargard w 100% pokryte jest zasięgiem 15 minutowego dojazdu jednostek ochrony przeciwpożarowej, co ma wpływ na skuteczność niesienia pomocy.



Rysunek 1. Rozmieszczenie jednostek ochrony przeciwpożarowej w krajowym systemie ratowniczo-gaśniczym na terenie powiatu stargardzkiego.



Rysunek 2. 15 minutowy zasięg jednostek z KSRG z uwzględnieniem 5 minutowego czasu alarmowania od momentu zadysponowania jednostki

## **2. Wyposażenia jednostek ochrony przeciwpożarowej w pojazdy i sprzęt ratowniczy.**

Średni wiek samochodów komendy w poszczególnych grupach wynosi odpowiednio:

- samochody ratowniczo – gaśnicze – 4,3 roku (35,4 %),
- samochody specjalne – 13 lat (65,0 %).

Kryterium satysfakcji dla wieku pojazdów to maksymalnie 90 % normatywnego wieku.

Biorąc pod uwagę czynniki decydujące o standardach wyposażenia komendy (*Rozporządzenie Ministra Spraw Wewnętrznych z dnia 21 listopad 2014 r. w sprawie szczegółowych zasad wyposażenia jednostek organizacyjnych Państwowej Straży Pożarnej*, w samochody i sprzęt ratowniczy, które uwzględniają powierzchnię działania, liczbę ludności, ukształtowanie terenu, specyfikę obszarów leśnych, rodzaj zabudowy, zagrożenia występujące na obszarze działania oraz tabeli wyposażenia w sprzęt ustalonej przez Komendanta Wojewódzkiego Państwowej Straży Pożarnej w Szczecinie w celu uzupełnienia sprzętu

do wymaganej normy nasza komenda będzie doposażona w ciężki samochód ratowniczo-gaśniczy, minimum GCBA 7/40.

Pod względem wyposażenia zaplecza technicznego należy mieć na uwadze wymianę na nową sprężarkę powietrza do butli aparatów oddechowych. Obecnie użytkowana to sprzęt już kilkunastoletni i wyeksploatowany biorąc pod uwagę, że początkowe lata pracował w głównym warsztacie województwa, a obecnie zaspokaja potrzeby własne komendy jak również podległych jednostek OSP w powiecie. Również urządzenie testujące aparaty powietrzne jest mocno wysłużone i należy rozpatrywać jego wymianę. Nasza komenda niestety nie dysponuje środkami na zakupy inwestycyjne, a opisane powyżej zagadnienia to koszt około 80.000zł.

Analizując stan techniczny posiadanych pojazdów pożarniczych dla należytego wypełniania ustawowych zadań należy prowadzić działania zmierzające do sukcesywnej wymiany posiadanych pojazdów, które znacząco przekroczyły normy użytkowania (patrz tabela 1).

Tabela 1. Zestawienie posiadanych pojazdów w KP PSP

Marka, typ	Oznaczenie		Rok produkcji	Wiek samochodu	Norma eksploatacyjna w latach*
1	2		3	4	5
Man	GBA 2/24 <sup>3</sup>	ratowniczo-gaśniczo	2003	16	12
Mercedes	GBA 2,5/16	ratowniczo-gaśniczy	2018	1	12
Scania	GCBA 5/32	ratowniczo-gaśniczy	2009	10	15
Man	GCBA 5,3/36,5	ratowniczo-gaśniczy	2017	2	15
Jelcz 010 R	GCBA 5/24 <sup>3</sup>	ratowniczo-gaśniczo	1999	20	15
Mercedes AXOR	GCBM 16/8/25	ciągnik siodłowy + naczepa cysterna do przewozu wody <sup>1</sup>	2008	11	20
			2013	6	20
Iveco	SCD-37	drabina mechaniczna	2007	11	20
Renault	SCKn	nośnik kontenerowy z przyczepą	2003	16	20
Hyundai IX35	SLOp	operacyjny	2011	8	12
Nissan	SLRr	ratowniczo-rozpoznawczy	2005	14	12
Mercedes	SLBus	mikrobus	2005	14	12
Volkswagen	SLKw <sup>2</sup>	kwatermistrzowski	1993	26	12
Hyundai I40	SLOp	operacyjny	2015	4	12
Man	GBA 4/30/4,7	ratowniczo-gaśniczy	2019	0	12

\*na podstawie Zarządzenie nr 8 KG PSP w sprawie gospodarki transportowej w jednostkach organizacyjnych PSP

1 – naczepa do przewozu wody- zakup w 2013 roku

2 - samochody pozyskane ze straży granicznej w 2009 r.

3- samochody przekazane w użyczenie dla jednostek OSP

Do prowadzenia działań ratowniczo – gaśniczych na terenie powiatu z jednostek OSP można zadysponować łącznie 44 pojazdy pożarnicze, w tym 28 pojazdów z OSP będących w krajowym systemie ratowniczo-gaśniczym:

- 8 lekkich samochodów gaśniczych (2 z ksrg);
- 26 średnich samochodów gaśniczych (18 z ksrg);
- 5 ciężkich samochodów gaśnicze (5 z ksrg);
- 3 samochody ratownictwa drogowego i technicznego (3 z ksrg);
- 1 samochód specjalny z drabiną mechaniczną (1 z ksrg);
- 1 samochód rozpoznawczy z funkcją rozpoznania zagrożeń (1 z ksrg).

### III. DZIAŁALNOŚĆ KONTROLNO-ROZPOZNAWCZA

#### 1. Działania kontrolne na terenie miasta Stargard

W 2019 roku Komenda Powiatowa Państwowej Straży Pożarnej w Stargardzie przeprowadziła ogółem 87 kontroli, w tym :

- 15 odbiorów obiektów budowlanych przed przystąpieniem do rozpoczęcia ich użytkowania:
  - 1 użyteczności publicznej
  - 1 zamieszkania zbiorowego,
  - 4 mieszkalnych wielorodzinnych,
  - 9 produkcyjnych i magazynowych.

Ogółem rozpatrzono 43 wniosków o wszczęcie postępowania administracyjnego przed rozpoczęciem użytkowania obiektów.

- 72 kontroli z zakresu ochrony przeciwpożarowej:
  - 62 kontroli obiektów użyteczności publicznej, w tym:
    - 4 szkół,
    - 5 przedszkoli,
    - 12 obiektów administracyjno-biurowych,
    - 3 kościoły
    - 1 muzeum,
    - 1 dyskotekę i lokale gastronomiczne,
    - 8 obiektów widowiskowo-sportowych,
    - 28 innych obiektów użyteczności publicznej (w tym domy towarowe i supermarkety).
  - 7 kontroli obiektów zamieszkania zbiorowego, w tym:
    - 4 hoteli i moteli,
    - 3 obiekty zamieszkania zbiorowego.
  - 3 kontrole obiektów produkcyjno – magazynowych.

W toku czynności kontrolno-rozpoznawczych stwierdzono ogółem 162 nieprawidłowości.

Uwagi te dotyczyły m.in. :

- 20 - stanu oraz okresowych badań instalacji użytkowych,
- 8 - gaśnic,



- 5 - zaopatrzenia w wodę do zewnętrznego gaszenia pożaru,
- 8 – zaznajomienia z przepisami ppoż.,
- 45 – warunków ewakuacji;
- 14 - magazynowania materiałów,
- 12 - instalacji hydrantowej wewnętrznej,
- 15 - instrukcji bezpieczeństwa pożarowego i postępowania na wypadek pożaru.
- 4 - dróg pożarowych,
- 5 - systemów sygnalizacji pożarowej

W rozbiciu na rodzaj obiektów liczba nieprawidłowości przedstawia się następująco:

Komendant Powiatowy PSP w Stargardzie wydał 18 opinii pod względem ochrony przeciwpożarowej i ochrony ludności w tym:

- 11 dotyczących obiektów użyteczności publicznej,
- 3 dotyczących obiektów zamieszkania zbiorowego;
- 4 dotyczących obiektów produkcyjno - magazynowych.

## **1. Popularyzacja ochrony przeciwpożarowej**

Komenda Powiatowa PSP w Stargardzie aktywnie uczestniczy w zainicjowanej przez MSWiA kampanii społecznej „Kręci mnie bezpieczeństwo”. W ramach tej akcji tutejszą jednostkę odwiedziło 35 wycieczek. Podczas zwiedzania strażnicy dzieci miały możliwość zapoznania się ze specyfiką pracy strażaka. W trakcie wycieczek odbywały się pokazy sprzętu, będącego na wyposażeniu JRG KP PSP oraz pogadanki na temat bezpiecznych zachowań w szkole, domu, a także w okresie wakacji z uwzględnieniem zagadnień ochrony przeciwpożarowej, poruszania się na drogach oraz korzystania z akwenów. Ponadto strażacy uczestniczyli w 21 festynach dla dzieci i młodzieży, podczas których również odbyły się pogadanki i pokazy sprzętu.

W marcu 2019 r. wspólnie z Zarządem Oddziału Powiatowego ZOSP RP w Gimnazjum Publicznym w Dolicach przeprowadzono eliminacje powiatowe Ogólnopolskiego Turnieju Wiedzy Pożarniczej „Młodzież Zapobiega Pożarom”. W turnieju wzięli udział uczniowie w trzech kategoriach wiekowych (I gr. – szkoły podstawowe, II gr. - szkół gimnazjalnych, III gr. – ponadgimnazjalnych). Wszyscy uczniowie uhonorowani zostali upominkami, a zwycięzcy turnieju otrzymali nagrody ufundowane przez Starostę Stargardzkiego.

W czerwcu 2019 r. w Barzkowicach i Starej Dąbrowie odbyły się międzygminne zawody sportowo-pożarnicze ochotniczych straży pożarnych.

Komenda Powiatowa PSP ma dostęp do elektronicznej bazy Ministerstwa Edukacji Narodowej, w której znajdują się informacje obiektach wypoczynku dzieci i młodzieży. Baza sprawdzana jest na bieżąco. W przypadku pojawienia się informacji o nowych obiektach, w których organizowany jest pobyt młodzieży, planowane są w nich czynności kontrolno-rozpoznawcze z zakresu ochrony przeciwpożarowej. Organizatorom wypoczynku proponowana jest zawsze możliwość zorganizowania wycieczek do tutejszej JRG.

Na stronie internetowej KP PSP w Stargardzie propagowana jest akcja „Czujka na Straży Twojego Bezpieczeństwa”. Można znaleźć także informacje dotyczące bezpiecznych zachowań oraz wskazówki jak zgłosić pożar lub postępować podczas innego zagrożenie.

## **2. Rozpoznawanie zagrożeń**

### **3.1. Zagrożenia związane z rodzajem zabudowy**

Na terenie powiatu dominującą część stanowią budynki zaliczone do kategorii zagrożenia ludzi ZL IV – mieszkalne. W znacznym stopniu występują budynki ZL III zlokalizowane na terenie całego powiatu (głównie szkoły, urzędy, ośrodki zdrowia, budynki biurowe, zakłady usługowe oraz mniejsze sklepy).

Największe skupisko budynków zaliczonych do kategorii zagrożenia ludzi ZL I (sklepy wielkopowierzchniowe, obiekty sakralne, obiekty sportowe i widowiskowe, obiekty gastronomiczne i rozrywkowe) oraz ZL II (szpitale, przedszkola, żłobki) występuje w Stargardzie. Obiekty należące do kategorii zagrożenia ludzi ZL V (zamieszkania zbiorowego) znajdują się w największej liczbie w mieście Stargard (m.in. hotele, internaty, domy dziecka, koszary wojskowe, zakład karny).

Największe zagrożenie stwarzają konstrukcje palne starych budynków mieszkalnych, zużyte i źle eksploatowane instalacje wewnętrzne (najczęściej kominowa i elektryczna).

W tych obiektach występuje ryzyko rozprzestrzeniania się pożaru na inne sąsiadujące budynki lub budynki będące w zabudowie zwartej.

W Stargardzie znajduje się znaczna ilość obiektów średniowysokich i wysokich. Niektóre z nich posiadają nawet 11 kondygnacji, co przy prowadzeniu akcji ratowniczych na wyższych piętrach powoduje konieczność stosowania drabiny mechanicznej. Z dokonanej w latach wcześniejszych analizy możliwości dojazdu i sprawienia drabiny mechanicznej będącej na

wyposażeniu JRG w Stargardzie wynika, że nie do wszystkich tych obiektów jest zapewniony dogodny dostęp – stan obecny bez zmian. Spowodowane jest to przez różnego rodzaju przeszkody np. metalowe i betonowe słupki, coraz większą liczbę samochodów parkowanych przed budynkami, wysokie drzewa, a także przez sposób zagospodarowania terenów wokół budynków ( place zabaw, zieleńce itp.)

### **3.2. Zagrożenia związane z funkcjonowaniem zakładów przemysłowych**

Na terenie powiatu znajduje się niewielka liczba zakładów przemysłowych ( większość w Stargardzkim Parku Przemysłowym oraz Parku Przemysłowym Nowych Technologii). Wśród nich istnieją zakłady oraz obiekty magazynowe, które ze względu na swoją wielkość stwarzają zagrożenie powstania pożarów o dużych rozmiarach i trudnych do opanowania. Należą do nich obiekty zlokalizowane w Stargardzie takie jak:

Fabryka opon BRIDGESTONE (kolejna rozbudowa w 2019 r.), Cukrownia KLUCZEWO (po rozbudowie w 2017r. o drugi silos - 60 tys. ton), KLIPPAN, BACKER OBR, Młyn JULIA, AL-SAMER magazyny zbożowe, Przedsiębiorstwo Energetyki Ciepłej, centrum dystrybucyjne EUROCASH, montownia maszyn przeładunkowych CARGOTEC, Centrum serwisowe stali Van Heyghen, zakład produkcji opakowań foliowych SPG POLSKA, magazyn akcesoriów tapicerskich OTTENSEN, zakład produkcji sukien ślubnych UNITED BRIDAL, centrum dystrybucyjne Lidl.

Ponadto istnieją zakłady przemysłowe, które stwarzają istotne zagrożenie ze względu na rodzaj przetwarzanych materiałów palnych. Zakłady te to: Zakład produkcji zniczy ART-POL, Zakład produkcji świec zapachowych SPAAS CANDLES POLAND, Fabryka styropianu EUROTERMIKA, Zakład produkcji elementów gumowych STARGUM.

Obiektami stwarzającymi zagrożenie są również stacje paliw płynnych zlokalizowane w Stargardzie.

Ponadto dodatkowe zagrożenie stanowi zakład produkcji opon BRIDGESTONE, stosujący substancje chemiczne w ilościach, które kwalifikują go do grupy zakładów dużego ryzyka powstania poważnej awarii przemysłowej ZDR, stwarzających zagrożenie skażenia środowiska, w szczególności wody.

### **3.3. Zagrożenia związane z infrastrukturą komunikacyjną i transportową**

#### ***Transport kolejowy***

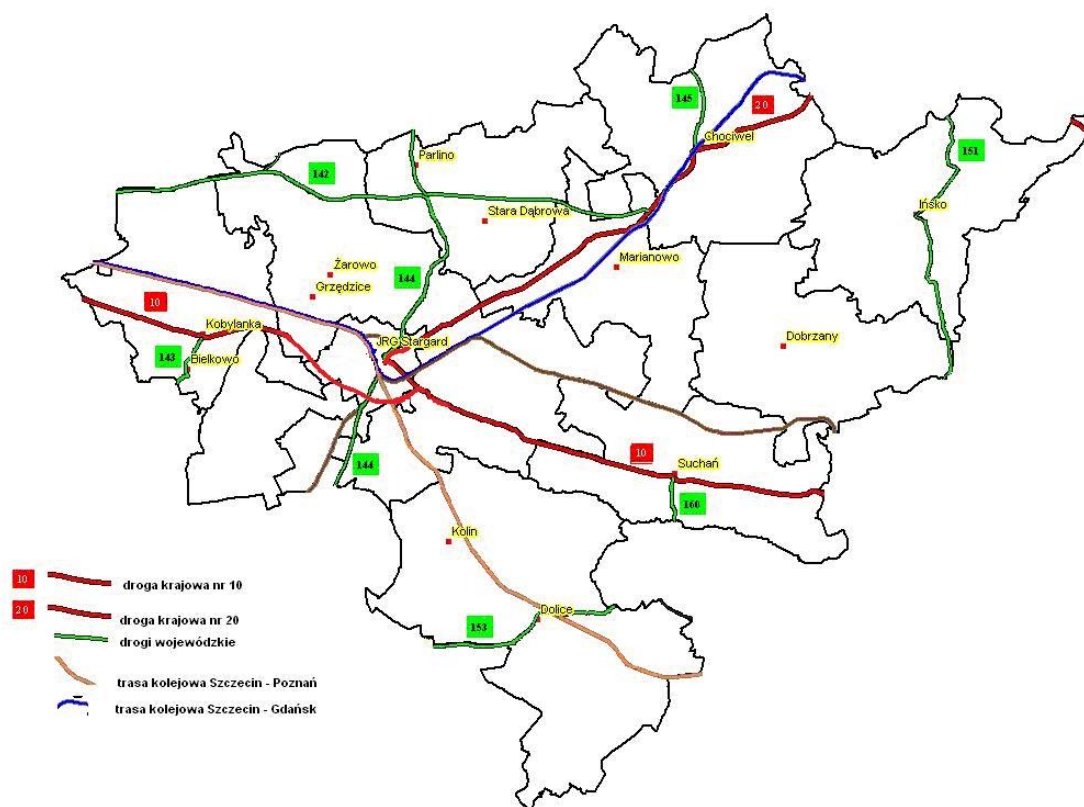
Przez teren miasta przebiegają linie kolejowe łączące Szczecin z Poznaniem oraz Gdańskiem, którymi transportowane są duże ilości materiałów niebezpiecznych stanowiących poważne zagrożenie w przypadku pożaru lub wycieku tych substancji.

Transportowane koleją substancje niebezpieczne to: fluorokrzemian sodu, kwas fluorokrzemowy, kwas fosforowy, węgiel wapnia, kwas siarkowy zużyty, benzen, dichlorek etylenu, metylo-trichlorosilan, toluen, destylaty, ropy naftowej, siarka stopiona, dichlorometan, chlorofenolany ciekłe, chloran potasu, wodorotlenek sodu roztwór, kwas azotowy, olej opałowy lekki, materiały wybuchowe, azotan potasu, wodorotlenek sodu stały, o-dichlorobenzen, benzyna.

W związku z tym, iż na trasie między Szczecinem, a Poznaniem kursuje duża ilość pociągów pasażerskich, istnieje również ryzyko wystąpienia katastrofy kolejowej z dużą ilością ofiar i rannych.

### ***Transport drogowy***

Przez teren miasta przebiegają drogi krajowe nr 10 i 20 oraz odcinek drogi ekspresowej S10 (obwodnica Stargardu), na których panuje duże natężenie ruchu (rozpoczął się także kolejny etap budowy obwodnicy Kobyłanki w celu wydłużenia odcinka drogi ekspresowej). Po drogach tych poruszają się m.in. transporty materiałów niebezpiecznych i paliw płynnych. Mimo, iż brak danych na ten temat, to należy liczyć się z możliwością transportu drogowego tych samych substancji, które przewożone są koleją. Na tych i pozostałych drogach zagrożenie stanowią również cysterny transportujące benzynę, olej napędowy i gaz LPG do okolicznych stacji paliw oraz gaz LNG do zbiorników magazynowych w Ińsku i Chociwlu. W związku z dużym natężeniem ruchu na tych drogach notowana jest znaczna liczba wypadków drogowych z udziałem samochodów osobowych jak i ciężarowych.



Rysunek 3. Drogi komunikacyjne na terenie powiatu

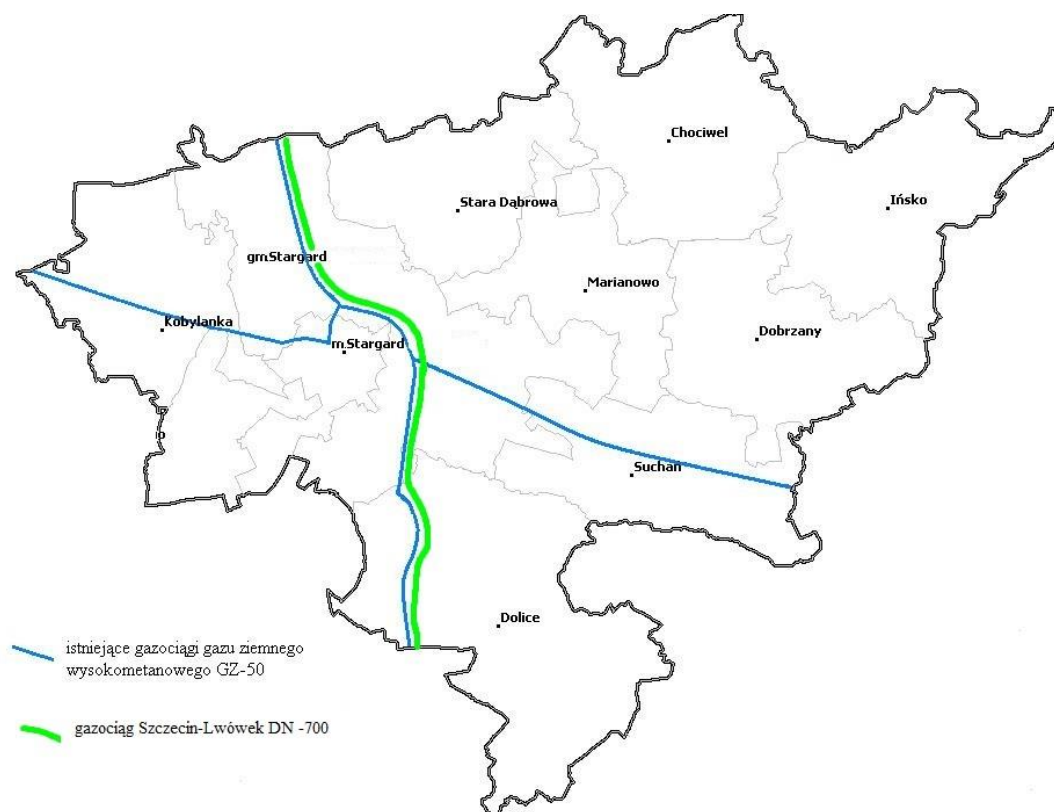
### ***Transport gazociągami***

Transport rurociągowy jest z pewnością najbardziej bezpieczny dla środowiska, i mieszkańców jednakże z uwagi na rodzaj przesyłanego medium należy liczyć się z możliwością zagrożenia w przypadku jego rozszczelnienia lub uszkodzenia.

Zagrożenia te w powiecie stwarzają wysokociśnieniowe rurociągi gazowe. Przebieg tych rurociągów przedstawia tabela 2. Gazociągi wysokociśnieniowe przebiegają przez gminy Suchań, Stargard, Kobylankę oraz Dolice. Na terenie powiatu znajdują się dwie stacje redukcyjno-pomiarowe I stopnia w miejscowościach Lipnik i Strzebielewo oraz dwa zespoły zaworowo-upustowe na gazociągu Szczecin-Lwówek w miejscowościach Kolonia Kiczarowo i Małkocin.

*Tabela 2. Trasy przebiegu instalacji gazowych*

Lp.	Trasa przebiegu	Rodzaj i średnica przewodu, ciśnienie
1	Recz-Stargard	wysokociśnieniowy GZ-35; DN 250; 5 MPa
2	Stargard-Szczecin	wysokociśnieniowy GZ-50; DN 250; 6 MPa
3	Barlinek –Dolice -Stargard- Goleniów-Police	wysokociśnieniowy GZ-50; DN 500; 6 MPa
4	Szczecin –Lwówek	wysokociśnieniowy GZ-50; DN 700; 8,4 MPa



*Rysunek 4. Przebiegi instalacji gazowych*

### **3.4. Zagrożenia warunkami hydrometeorologicznymi oraz obecnością zbiorników i cieków wodnych (zagrożenie powodziowe)**

Zagrożenie powodziowe może wystąpić w przypadku długotrwałych ulewnych deszczy i gwałtownych roztopów. Największe zagrożenie może powodować rzeka Ina i jej dopływy Krąpiel oraz Mała Ina. Nie przewiduje się zagrożenia powodzią budynków użyteczności publicznej, zamieszkania zbiorowego, gospodarstw rolnych oraz magazynów z substancjami niebezpiecznymi. Mogą jednak wystąpić podtopienia dróg lokalnych, które będą wymagały zamknięcia. W przypadku przekroczenia stanu alarmowego na rzece Inie (280) istnieje możliwość podtopienia mostu na drodze gminnej Kłépino-Stargard na odcinku ok. 100-200 m w odległości kilkunastu metrów od rzeki oraz przelania się wody przez górną

nawierzchnię mostu. Zagrożone mogą być również budynki mieszkalne w Stargardzie w rejonie ulic Światopełka, Drzymały i Nadbrzeżnej. Zestawienie zagrożonych miejscowości przedstawia tabela 3.

Największe jeziora na terenie powiatu, na których znajdują się plaże niestrzeżone to: Krzemień, Wisola, Sierakowo, Gardzko, Kamienny Most, Chociwel, Okunie, Marianowskie, Szadzko, Storkowskie, Linówko, Stubnica, Długie. Jedynie nad jeziorami Ińsko i Miedwie można korzystać z miejskich plaż, które są strzeżone przez ratowników wodnych.

*Tabela 3. Zagrożenie powodziowe miejscowości*

Lp.	Rzeka, zbiornik	Powierzchnia zalewowa	Zagrożone miejscowości
1	Rzeka Ina	922 ha	Witkowo - Krępczewo - użytki zielone w dolinie rzeki Ina
2	Rzeka Ina	213 ha	Nie występują (tereny przy rzece wzdłuż południowej granicy gm. Suchań)
3	Rzeka Ina	50 ha	Część miasta Stargard w rejonie ulic Nadbrzeżnej, Drzymały i Światopełka



*Rysunek 5. Tereny zagrożone powodzią*

### 3.5. Zagrożenia związane z występowaniem obszarów leśnych

Lasy powiatu stargardzkiego zajmują powierzchnię 328,1 km<sup>2</sup>, co stanowi 23,0% lesistości. Przeciętny wiek drzewostanu wynosi około 50 lat. Na terenie powiatu występują przeważnie lasy mieszane. Drzewostany liściaste zostały w znacznym stopniu przekształcone w lasy sosnowe z domieszką gatunków obcych – przeważnie świerka pospolitego. Kompleksy leśne na terenie powiatu zarządzane są przez cztery nadleśnictwa : Kliniska, Dobrzany, Choszczno, Łobez.

Zagrożenie na obszarach leśnych jest zależne od warunków atmosferycznych oraz rodzaju drzewostanu. W zdecydowanej większości lasy na terenie powiatu zaliczone są do II kategorii zagrożenia pożarowego, zajmują one 231,1 km<sup>2</sup> powierzchni. Lasy te należą do Nadleśnictw: Dobrzany, Choszczno oraz Łobez (tabela 4).

*Tabela 4. Powierzchnia lasów w poszczególnych gminach*

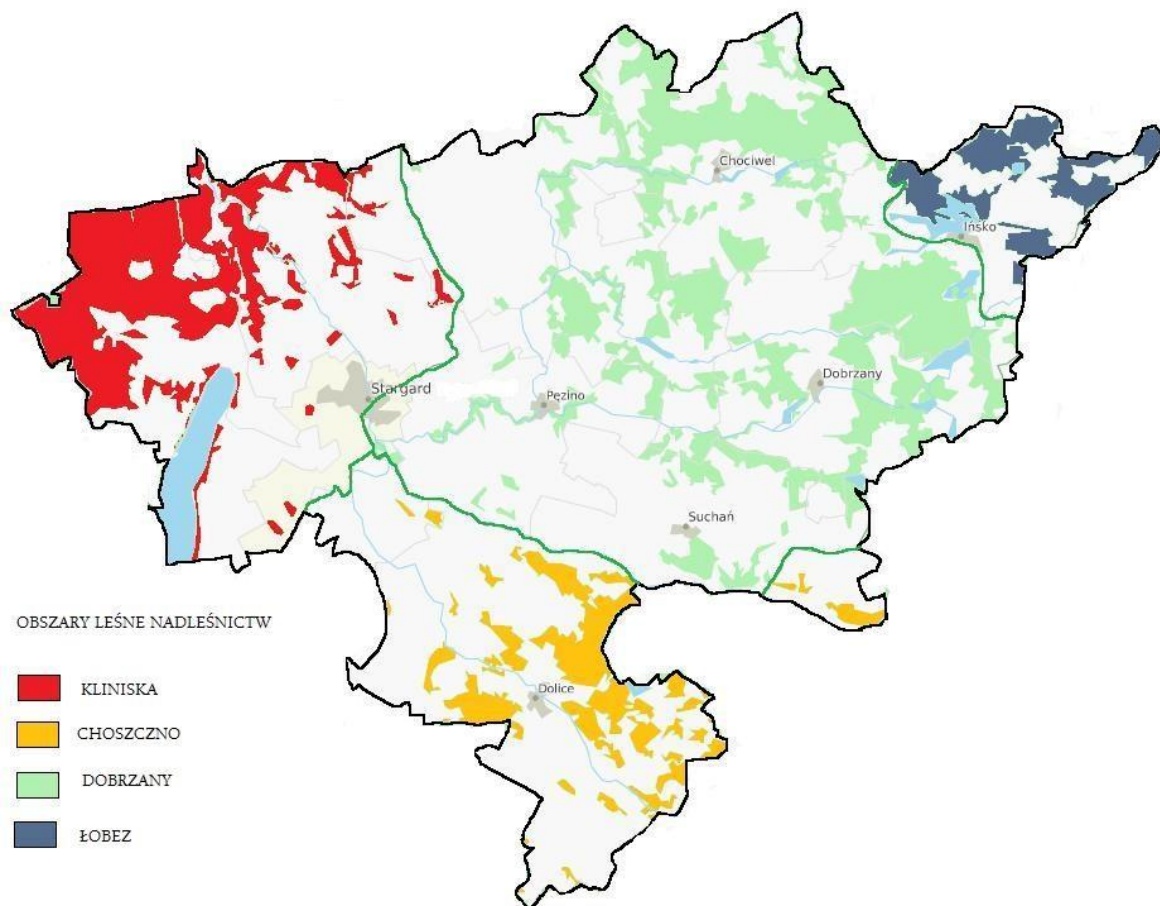
Miasto / Gmina	Powierzchnia całkowita [km <sup>2</sup> ]	Powierzchnia lasów [km <sup>2</sup> ]	Kategoria zagrożenia pożarowego lasu
<b>Stargard Miasto</b>	<b>48</b>	<b>1</b>	<b>II</b>
Chociwel	161	60,8	II
Dobrzany	135	45,7	II
Ińsko	151	26,9	II
Suchań	133	17,1	II
Dolice	237	62,2	II
Kobylanka	122	69,7	I
Marianowo	102	14,6	II
Stara Dąbrowa	112	2,8	II
Stargard Gmina	318	27,3	I
<b>RAZEM</b>	<b>1519</b>	<b>328,1</b>	

Największe zagrożenie pożarowe lasów występuje natomiast w nadleśnictwie Kliniska, którego obszary leśne występują w gminach Kobylanka oraz Stargard, obszary te zaliczone są do I kategorii zagrożenia pożarowego. Łączna powierzchnia tych obszarów to 96 km<sup>2</sup>. Na terenie tego nadleśnictwa wszechobecnym gatunkiem drzewiastym jest sosna, której udział wynosi 89,6%. Procentowy udział gatunków lasotwórczych przedstawia się następująco: Sosna 89,6%, Modrzew 0,3%, Świerk 0,5%, Buk 2,1%, Dąb 1,4%, Brzoza 3,1%, Olcha 3,0%”.

Z tego też względu jak również w związku z występowaniem dużych i zwartych kompleksów leśnych, mogą występować pożary o znacznych rozmiarach, zagrażające między innymi zabudowaniom w miejscowościach wśród nich położonych. Najczęstszymi miejscami i przyczynami pożarów leśnych są: pożary nieużytków rolnych, z których pożary przenoszą



się na lasy, wzmagający się ruch turystyczny oraz podpalenia umyślne. Dotychczas pożary lasów występowały przeważnie na obrzeżach tych kompleksów, lecz najtrudniejsza sytuacja mogłaby wystąpić w przypadku powstania pożaru w głębi obszaru leśnego np. w okolicach Dobrzan i Reptowa.



*Rysunek 6. Obszary leśne*

### **3.6. Podsumowanie i wnioski**

Opisane powyżej typy zagrożeń nie wyczerpują wszystkich ewentualności mogących stwarzać zagrożenia dla życia, zdrowia i mienia. Do innych miejscowych zagrożeń, które mogą wystąpić zaliczyć można upadki drzew i zniszczenie konstrukcji powstałe w wyniku działania silnych wiatrów, zasypanie ludzi podczas wykonywania prac inżyniersko – budowlanych, zjawiska przyrodnicze (susza, gradobicie, śnieżyce), awaryjne uszkodzenia maszyn i urządzeń technologicznych, zdarzenia związane z udziałem osób psychicznie chorych i samobójców, katastrofy technicznej infrastruktury komunalnej, katastrofy lotnicze

związane z korytarzami przelotu samolotów, ataki terrorystyczne czy też zagrożenie radiacyjne od elektrowni zlokalizowanych poza granicami kraju.

*Największe zagrożenia związane są z:*

- występowaniem zakładu dużego ryzyka wystąpienia poważnej awarii przemysłowej,
- dużymi obszarami leśnymi I i II kategorii zagrożenia pożarowego,
- dużą liczbą obiektów wysokich w m. Stargard.
- przewozem materiałów niebezpiecznych w transporcie kolejowym i drogowym,
- dużym natężeniem ruchu na drogach krajowych oraz w ruchu kolejowym,
- przebiegiem przez teren powiatu gazociągów wysokiego ciśnienia,
- występowaniem dużych obiektów produkcyjno-magazynowych, w których mogą powstać pożary o dużych rozmiarach i trudnych do opanowania.

*Obiekty charakterystyczne z punktu widzenia systemu ratowniczego*

Do obiektów takich należą:

- budynki wysokie na terenie m. Stargard – konieczność stosowania drabiny mechanicznej  
i problemy z jej dojazdem i dostępem do obiektów,
- zakład dużego ryzyka poważnej awarii przemysłowej (ZDR),
- duże obszary leśne – obszar w gminach Stargard i Kobylanka ( I kategoria zagrożenia pożarowego),
- trasy kolejowe Szczecin – Poznań, Szczecin- Gdańsk oraz drogi krajowe nr S10, 10 i 20 – duże natężenie ruchu, transport materiałów niebezpiecznych,
- zakłady oraz obiekty magazynowe, które ze względu na swoją wielkość stwarzają zagrożenie powstania pożarów o dużych rozmiarach i trudnych do opanowania.

*Określenie stopni zagrożeń gmin i powiatu.*

Wg obliczeń dokonanych za pomocą arkusza kalkulacyjnego stopnie zagrożenia gmin oraz powiatu przedstawiają się następująco:



Rysunek 7. Stopnie zagrożeń w poszczególnych gminach

Miasto / Gmina	Stopień zagrożenia gminy	Główne rodzaje zagrożeń w gminie, które decydują o wysokości stopniu zagrożenia
Miasto Stargard	Z <sub>III</sub> G	<ul style="list-style-type: none"> <li>liczba mieszkańców,</li> <li>duża liczba budynków wysokich,</li> <li>duża liczba obiektów ZL III oraz znaczna liczba obiektów ZL I, ZL II oraz ZL V,</li> <li>przebieg przez teren miasta gazociągu wysokiego ciśnienia,</li> <li>droga krajowa o dużym natężeniu ruchu, w tym transport drogowy materiałów niebezpiecznych,</li> <li>transport kolejowy o dużym natężeniu ruchu, w tym transport materiałów niebezpiecznych,</li> <li>znaczna liczba zakładów przemysłowych, w tym o obiektów dużych rozmiarach.</li> <li>zakład dużego ryzyka poważnej awarii przemysłowej (ZDR)</li> </ul>
Gmina Stargard	Z <sub>III</sub> G	<ul style="list-style-type: none"> <li>przebieg przez teren gminy gazociągów wysokiego ciśnienia,</li> <li>transport kolejowy o dużym natężeniu ruchu, w tym transport materiałów niebezpiecznych,</li> <li>droga krajowa o dużym natężeniu ruchu, w tym transport drogowy materiałów niebezpiecznych,</li> <li>duży obszar leśny zaliczony do I kategorii zagrożenia pożarowego.</li> </ul>
Suchań	Z <sub>II</sub> G	<ul style="list-style-type: none"> <li>drogowy transport materiałów niebezpiecznych,</li> <li>przebieg przez teren gminy gazociągu wysokiego ciśnienia,</li> <li>obszary leśne należące do II kategorii zagrożenia pożarowego,</li> </ul>
Chociwel	Z <sub>II</sub> G	<ul style="list-style-type: none"> <li>obszary leśne należące do II kategorii zagrożenia pożarowego,</li> <li>transport kolejowy i drogowy, w tym transport materiałów niebezpiecznych,</li> </ul>
Dolice	Z <sub>III</sub> G	<ul style="list-style-type: none"> <li>obszary leśne należące do II kategorii zagrożenia pożarowego,</li> <li>transport kolejowy o dużym natężeniu ruchu, w tym transport materiałów niebezpiecznych,</li> <li>przebieg przez teren gminy gazociągu wysokiego ciśnienia,</li> </ul>
Ińsko	Z <sub>II</sub> G	<ul style="list-style-type: none"> <li>obszary leśne należące do II kategorii zagrożenia pożarowego,</li> <li>pojedyncze zakłady przemysłowe,</li> </ul>
Marianowo	Z <sub>II</sub> G	<ul style="list-style-type: none"> <li>obszary leśne należące do II kategorii zagrożenia pożarowego,</li> <li>transport kolejowy i drogowy, w tym transport materiałów niebezpiecznych,</li> </ul>
Dobrzany	Z <sub>II</sub> G	<ul style="list-style-type: none"> <li>obszary leśne należące do II kategorii zagrożenia pożarowego,</li> </ul>
Kobyłanka	Z <sub>III</sub> G	<ul style="list-style-type: none"> <li>przebieg przez teren gminy gazociągu wysokiego ciśnienia,</li> <li>transport kolejowy o dużym natężeniu ruchu, w tym transport materiałów niebezpiecznych,</li> <li>droga krajowa o dużym natężeniu ruchu, w tym transport drogowy materiałów niebezpiecznych ( rozbudowa drogi typu S),</li> <li>duży obszar leśny zaliczony do I kategorii zagrożenia pożarowego,</li> </ul>
Stara Dąbrowa	Z <sub>I</sub> G	<ul style="list-style-type: none"> <li>przebieg przez teren gminy drogi wojewódzkiej o średnim natężeniu ruchu,</li> <li>palna konstrukcja budynków.</li> </ul>

**POWIAT STARGARDZKI**

**Stopień zagrożenia Z<sub>III</sub> P**

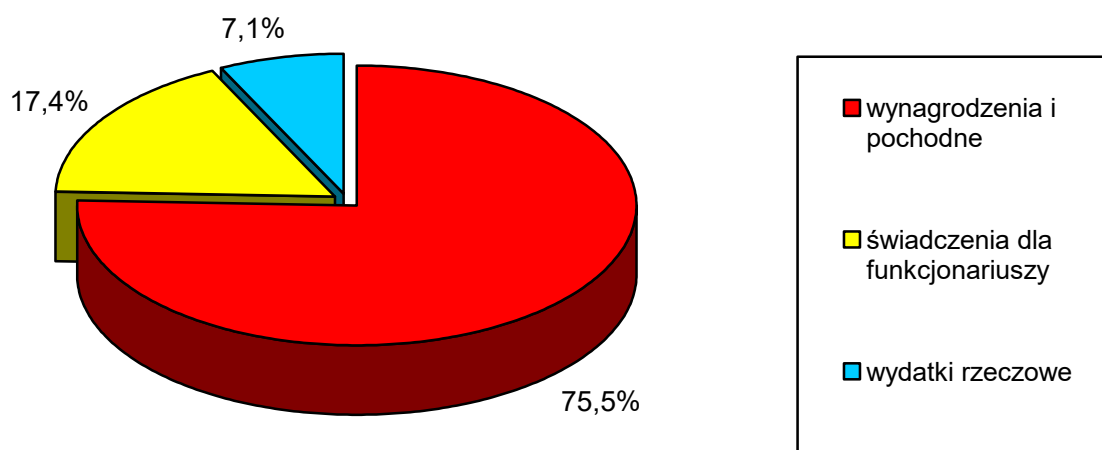
## V. GOSPODARKA FINANSOWA I ZABEZPIECZENIE LOGISTYCZNE

Komenda Powiatowa Państwowej Straży Pożarnej w Stargardzie jest finansowana z dotacji celowej, przekazanej z budżetu państwa na zadania bieżące z zakresu administracji rządowej oraz inne zadania zlecone ustawami realizowane przez powiat w dziale 754 – Bezpieczeństwo publiczne i ochrona przeciwpożarowa. Komendant Powiatowy jest dysponentem środków finansowych na zadania statutowe, odpowiadając tym samym za wykonanie planu finansowego. W roku 2019 struktura budżetu Komendy Powiatowej Państwowej Straży Pożarnej w Stargardzie w dziale 754, rozdziale 75411 przedstawia się następująco:

wydatki ogółem: 8.009.194,07 zł

w tym:

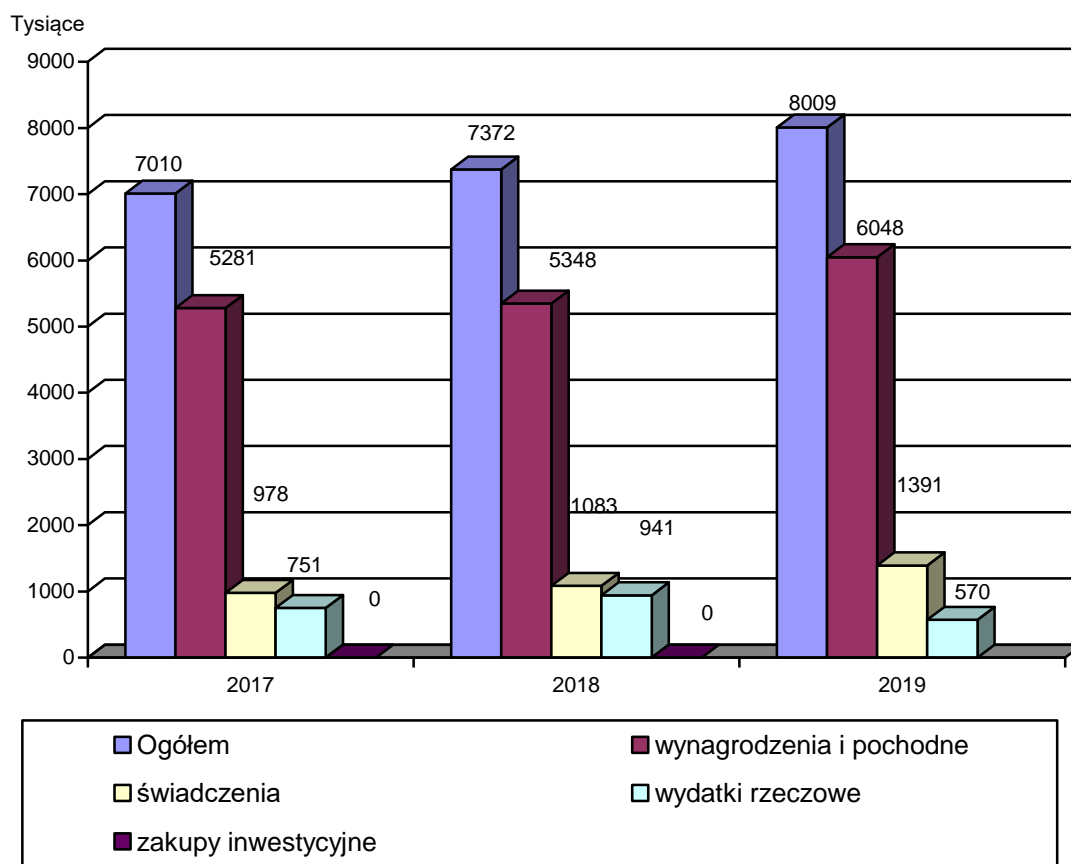
- wynagrodzenia i pochodne: 6.047.631,31 zł,
- świadczenia dla funkcjonariuszy: 1.391.411,80 zł,
- wydatki rzeczowe: 570.150,96 zł,



Wykres - Struktura wydatków

Z przedstawionych danych liczbowych wynika, że ok. 92,9 % wydatków stanowiły wydatki na wynagrodzenia oraz świadczenia dla funkcjonariuszy i pracowników cywilnych,

a 7,1 % budżetu przeznaczono na wydatki rzeczowe, natomiast brak było środków na wydatki inwestycyjne.



Wykres 2. Struktura wydatków w latach 2017-2019

Ze środków na wydatki bieżące można było prowadzić podstawową działalność statutową komendy. Na bieżąco dokonywane były naprawy i obligatoryjne przeglądy eksploatowanego sprzętu, uzupełnianie wyposażenie sprzętowe na samochodach w celu prawidłowego prowadzenia akcji ratowniczo-gaśniczych, zakupiono wyekwipowanie osobiste strażaków oraz sprzęt i materiały niezbędne do prowadzenia działalności.

Zakupiono następujący sprzęt ochrony osobistej ratowników:

- 18 kompletów ubrań specjalnych,
- 20 kompletów ubrań koszarowych,
- 11 par butów strażackich skórzanych,
- 4 par butów strażackich gumowych,

Komenda Powiatowa PSP w Stargardzie otrzymała pojazd MAN TGM 18.320 4x4.GBA 4/30. Wartość pojazdu wyniosła 1 199 250 zł z czego pozyskano środki

z WFOŚiGW w Szczecinie, NFOŚiGW, Miasta Stargard i powiatu stargardzkiego oraz z Funduszu Wsparcia Komendy Wojewódzkiej PSP w Szczecinie.

Finansowanie zakupu:

- 1) ze środków NFOŚiGW w ramach umowy nr 167/2018/Wn16/NZ-ur-lz/D z dnia 20.08.2019 r. pn.: „Zakup średniego samochodu ratowniczo-gaśniczego” – 370 000 zł;
- 2) ze środków WFOŚiGW w Szczecinie (na podstawie umowy nr 2019A0077S pn.: „Zakup samochodów ratowniczo-gaśniczych z funkcją likwidacji i ograniczenia skażeń dla jednostek PSP woj. zachodniopomorskiego”) – 229 625 zł;
- 3) „Zakup pojazdu ratowniczo-gaśniczego dla Komendy Powiatowej Państwowej Straży Pożarnej w Stargardzie w części o wartości 250 000 zł sfinansowany został ze środków przekazanych przez Gminę-Miasto Stargard na podstawie porozumienia Nr MZ/2/3/2019 z dnia 10.10.2019 r. zmienionego aneksem Nr 1 z dnia 4 listopada 2019 r.”;
- 4) „Zakup pojazdu specjalnego- średniego samochodu ratowniczo-gaśniczego dla Komendy Powiatowej Państwowej Straży Pożarnej w Stargardzie w części o wartości 50 000 zł sfinansowany został ze środków przekazanych przez Powiat Stargardzki ze środków Funduszu Wsparcia”;
- 5) ze środków Funduszu Wsparcia KWSPSP w Szczecinie – 299 625 zł.

Dodatkowo otrzymaliśmy z KW PSP Szczecin:

- przenośny zestaw oświetlenia terenu akcji o wartości 25 000 zł
- zestaw opon do samochodów Renault Kerax - nośnik kontenerowy, Iweco Magirus – drabina SCD 37 o wartości 22 591,66 zł.

W roku 2019 zostały użyczone samochody ratowniczo-gaśnicze dla jednostek OSP w KSRG, powiatu stargardzkiego:

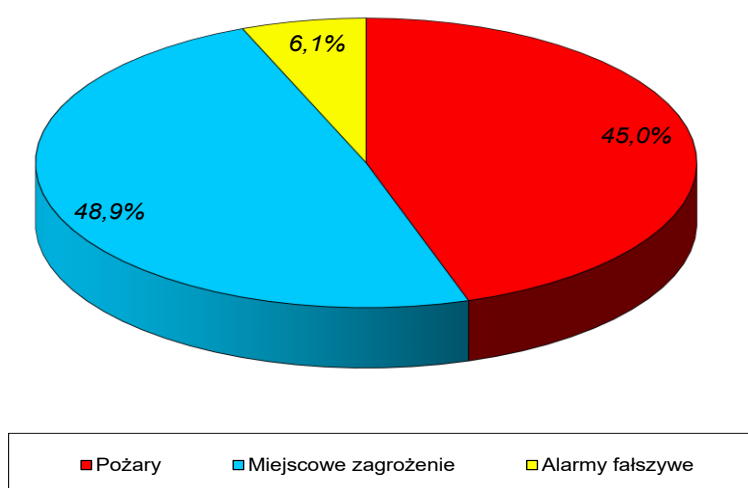
- średni samochód ratowniczo-gaśniczy na podwoziu MAN 14.285 LAC z napędem uterenowionym – OSP Stara Dąbrowa,
- ciężki samochód ratowniczo-gaśniczy Jelcz 10 – OSP Chociwel.

#### IV. DZIAŁANIA RATOWNICZE

W roku 2019 na ogólną ilość interwencji w naszym województwie **22 734**, nasz powiat plasuje się na 3 miejscu z ilością 1507 zdarzeń, co stanowi 6,62% zdarzeń odnotowanych w województwie.

Na ogólną liczbę zdarzeń w naszym powiecie przypada:

- 678 pożarów, co stanowi 44,99 % zdarzeń,
- 737 miejscowych zagrożeń, co stanowi 48,9 % zdarzeń,
- 92 alarmów fałszywych, co stanowi 6,1 % zdarzeń.



*Wykres. Struktura zdarzeń w 2019 r.*

Wśród pożarów odnotowano:

- 643 pożarów małych,
- 25 pożarów średnich,
- 8 pożarów dużych,
- 2 pożary bardzo duże.



Wśród miejscowych zagrożeń na terenie powiatu ze względu na ich wielkość odnotowano:

- 101 zdarzeń małych,
- 627 zdarzeń lokalnych,
- 9 zdarzenia średnie.

Biorąc pod uwagę ilości zdarzeń w poszczególnych gminach największą ich ilość odnotowano na terenie miasta Stargard – 705.

W porównaniu do roku 2018 w czterech gminach nastąpił spadek ilości interwencji tj. w gminie Suchań o 14,49% oraz Marianowo o 8,6%, Stara Dąbrowa o 4,2%, Stargard o 22% . Pozostałe gminy zanotowały wzrost interwencji. Największy wzrost zdarzeń odnotowano w gminie Chociwel, gdzie ilość interwencji wzrosła o 11,5 % (patrz tabela 5).

*Tabela. 5 Zestawienie zdarzeń w poszczególnych gminach w latach 2014-2019*

Lp	Gmina	Ilość zdarzeń					
		Rok 2019	Rok 2018	Rok 2017	Rok 2016	Rok 2015	Rok 2014
1	m.Stargard	705	659	632	630	627	555
2	Stargard	192	246	132	142	132	143
3	Dolice	80	81	70	66	66	52
4	Dobrzany	82	77	86	72	50	62
5	Chociwel	113	100	76	95	83	66
6	Ińsko	61	49	54	47	41	47
7	Kobylanka	87	79	64	53	57	67
8	Suchań	59	69	43	45	44	51
9	Marianowo	60	69	48	34	25	30
10	Stara Dąbrowa	68	71	59	54	30	64

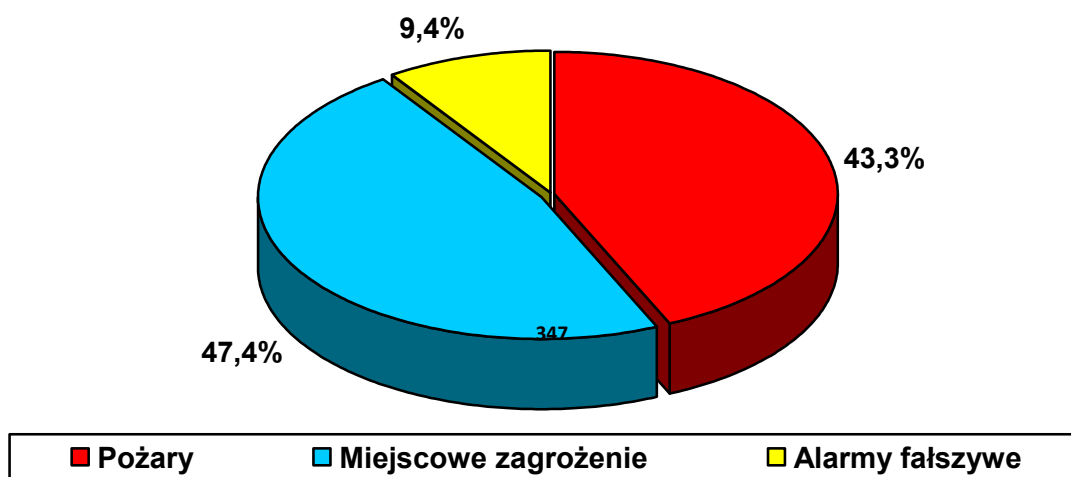
W roku 2019 w mieście Stargard zanotowaliśmy nieznaczny wzrost interwencji z 659 w roku 2018 do 705 w roku ubiegłym.

Wśród tych zdarzeń wystąpiło:

- 305 pożarów,
- 334 miejscowych zagrożeń,
- 66 alarmów fałszywych.

Zdecydowana większość pożarów w mieście, to pożary małe, (98,7%), które nie przekroczyły 70 m<sup>2</sup> spalonej powierzchni obiektów czy pomieszczeń lub do 1 ha powierzchni poza budynkami. Taki duży odsetek pożarów małych wynika z szybkiej interwencji naszej

jednostki jak również wczesnego zauważenia i zaalarmowania straży pożarnej. Tylko w 3 przypadkach zanotowaliśmy pożary zaliczane do pożarów średnich oraz 1 pożar duży



Wykres 4. Struktura zdarzeń w mieście Stargard - 2019 r.

Likwidowane w 2019 roku miejscowe zagrożenia przez jednostki ochrony przeciwpożarowej na terenie miasta związane były z:

Rodzaj miejscowego zagrożenia	2019	2018
silnymi wiatrami	41	13
przyborami wód	9	5
opadami śniegu	0	3
opadami deszczu	49	14
zagrożeniem chemicznym	12	5
zagrożeniem infrastruktury komunalnej	8	2
zagrożenie w transporcie drogowym	38	48
zagrożenie w transporcie kolejowym	1	1
na obszarach wodnych	0	4
Medyczne	18	22

Tabela 6. Ilość interwencji w mieście w latach 2014-2018

Rodzaj zdarzenia	Rok									
	2019		2018		2017		2016		2015	
	ilość	% udział w stosunku do zdarzeń w powiecie	ilość	% udział w stosunku do zdarzeń w powiecie	ilość	% udział w stosunku do zdarzeń w powiecie	ilość	% udział w stosunku do zdarzeń w powiecie	ilość	% udział w stosunku do zdarzeń w powiecie
Pożary	305	44,98	347	52,7	276	43,67	339	53,08	356	29,97
Miejscowe zagrożenia	334	45,31	257	39,0	281	44,46	267	42,38	246	20,71
Alarmy fałszywe	66	71,73	55	8,30	75	11,86	24	3,8	25	2,1
<b>Ogółem</b>	<b>705</b>		<b>659</b>		<b>632</b>		<b>630</b>		<b>627</b>	

Najczęściej bo 209 razy (215 w 2018 r.) ratownicy gasili pożary „w innych obiektach” do których zakwalifikowane są: zsypy, śmietniki; garaże samochodowe, pojedyncze drzewa, pobocza dróg, trawy, trawniki. Natomiast podczas miejscowych zagrożeń najczęściej interweniowaliśmy w obiektach mieszkalnych.

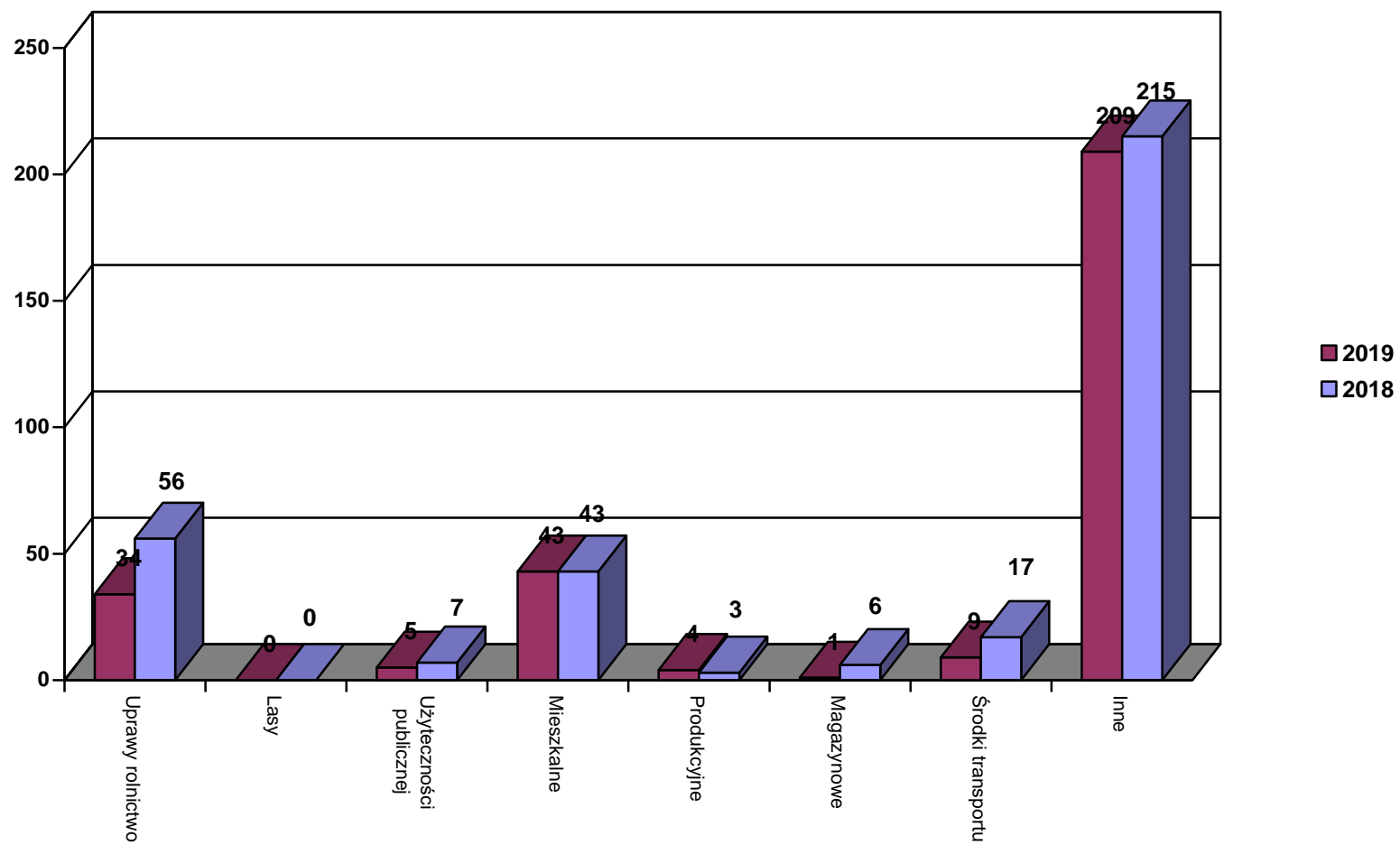
Szczegółowe zestawienie zdarzeń z podziałem na obiekty przedstawia tabela 7.

W czasie zaistniałych zdarzeń na terenie miasta Stargard w roku 2018 odnotowano 34 osoby poszkodowane w tym 1 ofiar śmiertelnych.

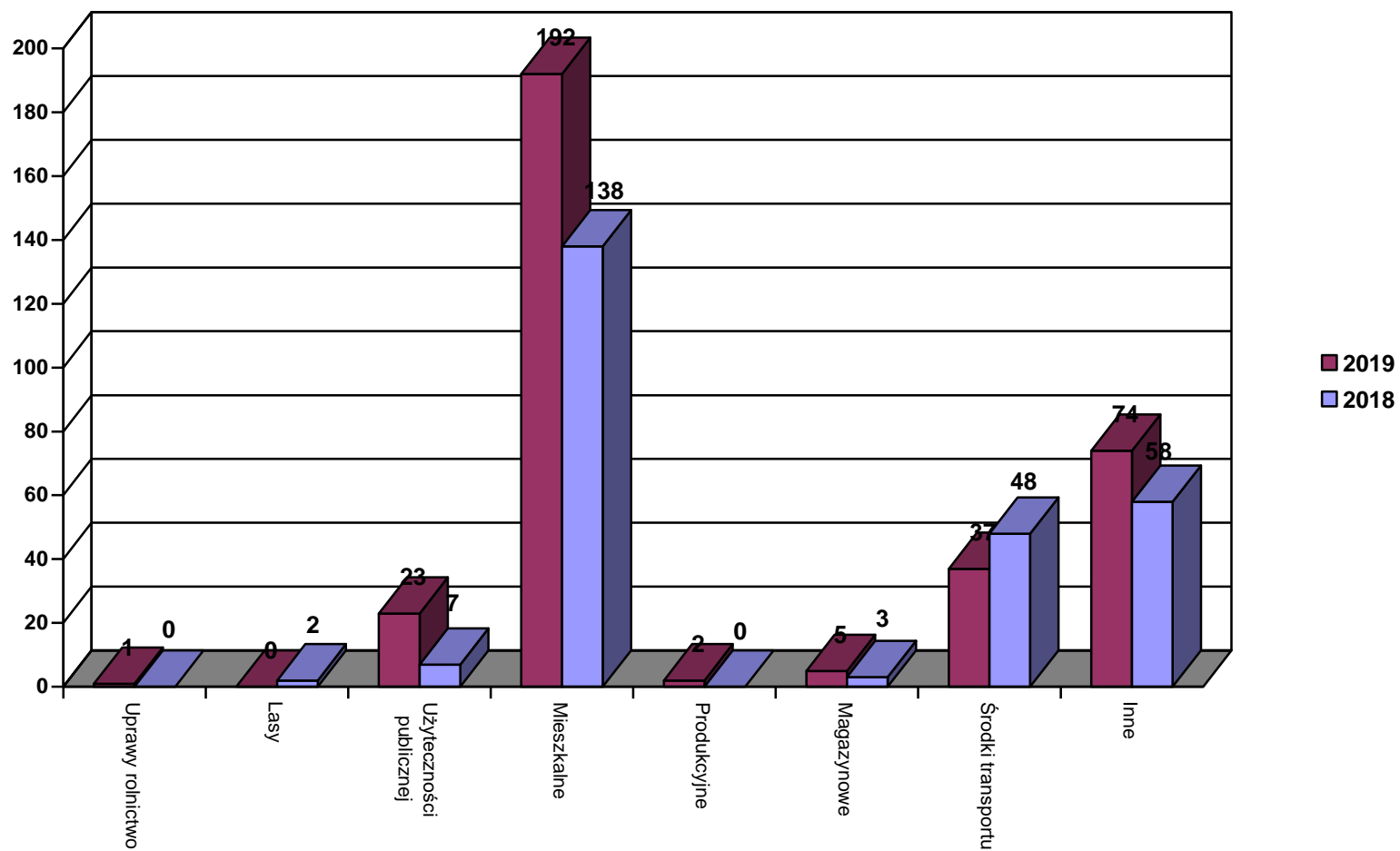
*Tabela 7. Dane statystyczne wg miejsca powstania za lata 2014-2018*

Rodzaj obiektu	Ilość pożarów					Ilość MZ				
	2019	2018	2017	2016	2015	2019	2018	2017	2016	2015
Uprawy rolnictwo	34	56	25	78	92	1	0	1	0	0
Lasy	0	0	0	0	2	0	2	2	0	1
Obiekty użyteczności publicznej	5	7	3	8	12	23	7	21	16	10
Obiekty mieszkalne	43	43	50	48	30	192	138	114	128	112
Obiekty produkcyjne	4	3	3	1	1	2		0	1	1
Obiekty magazynowe	1	6	3	3	7	5	3	3	2	2
Środki transportu	9	17	16	20	11	37	48	47	40	31
Inne obiekty	209	215	176	181	201	74	58	93	80	89

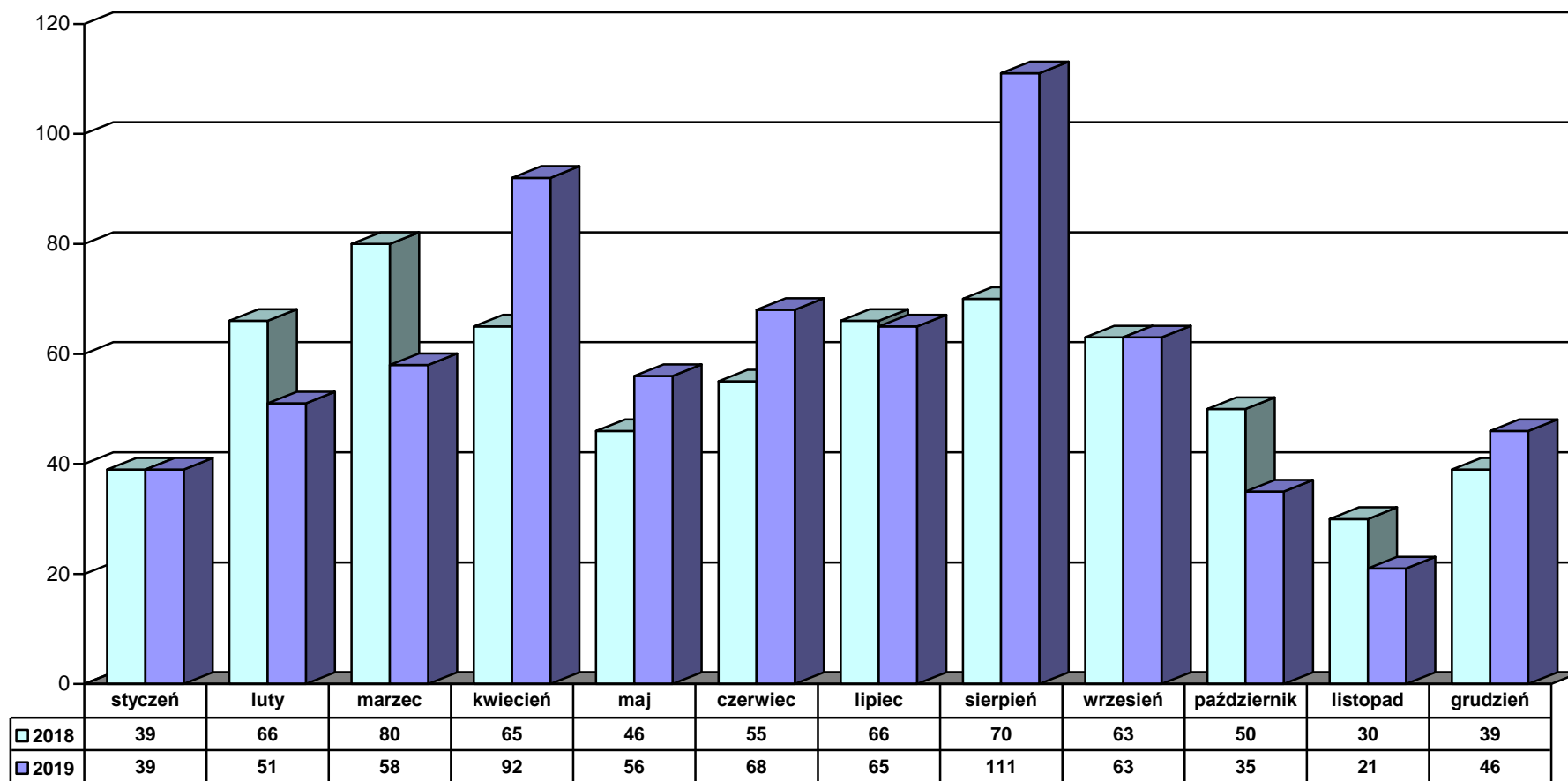
Na terenie miasta najwięcej interwencji zanotowaliśmy w miesiącach: kwiecień – 55, czerwiec – 34 i marzec/lipiec - 31. Najmniej zdarzeń odnotowano w listopadzie – 9.



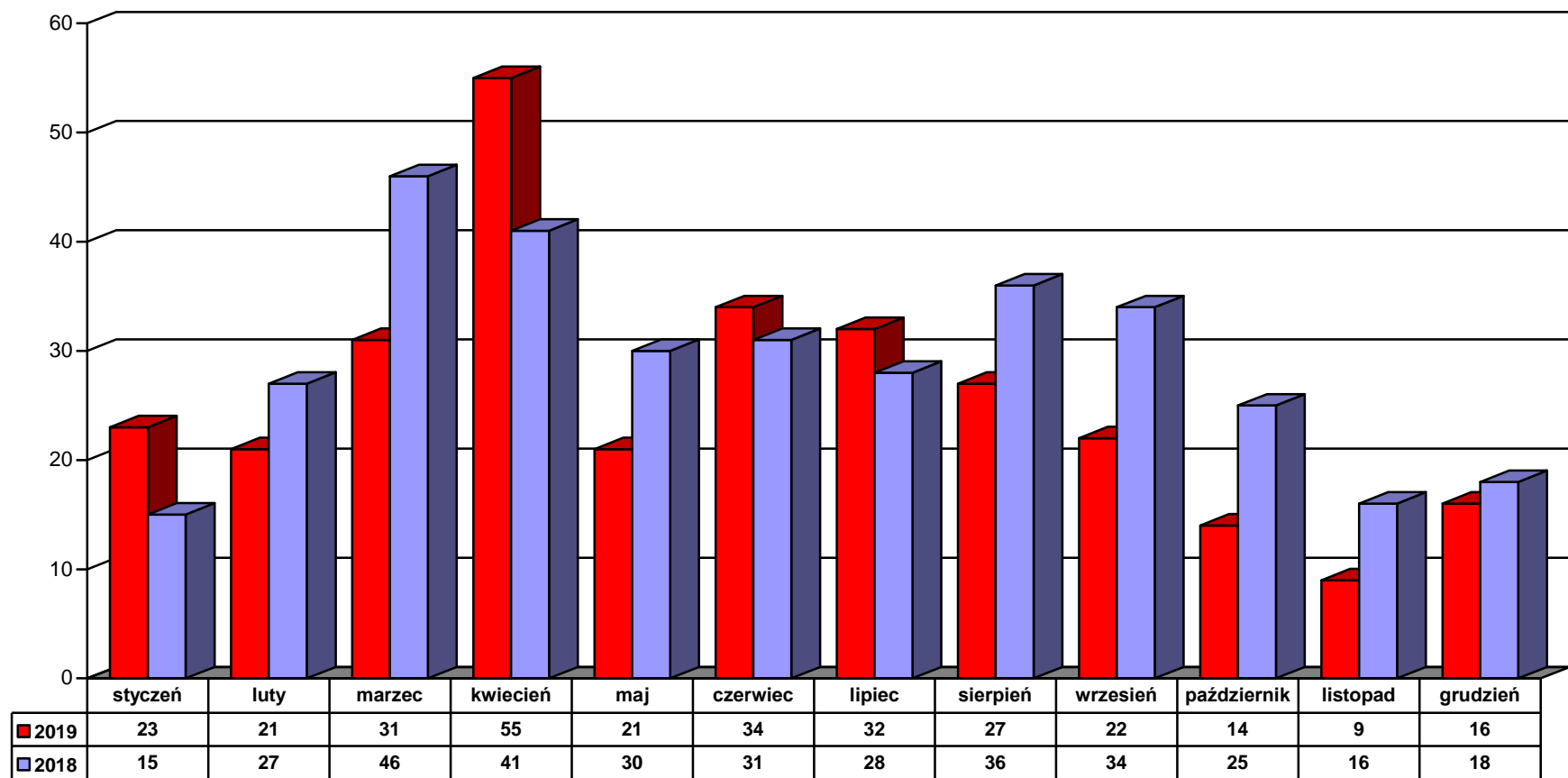
Wykres 5. **Pożary** w obiektach w porównaniu z rokiem 2018.



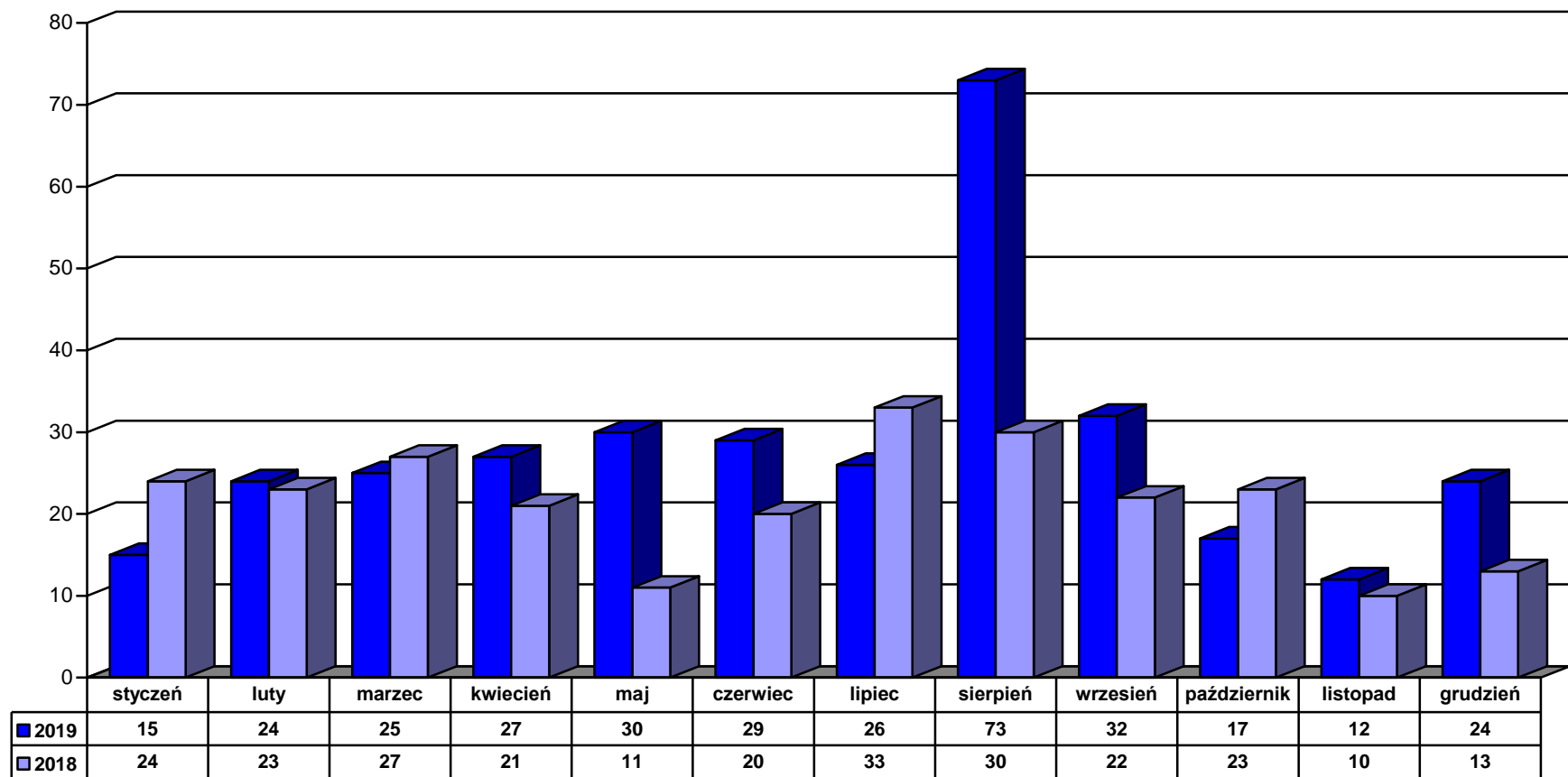
Wykres 6. *Miejscowe zagrożenia w obiektach w porównaniu z rokiem 2018*



Wykres 7. Zdarzenia w poszczególnych miesiącach dla m. Stargard - 2018 r.

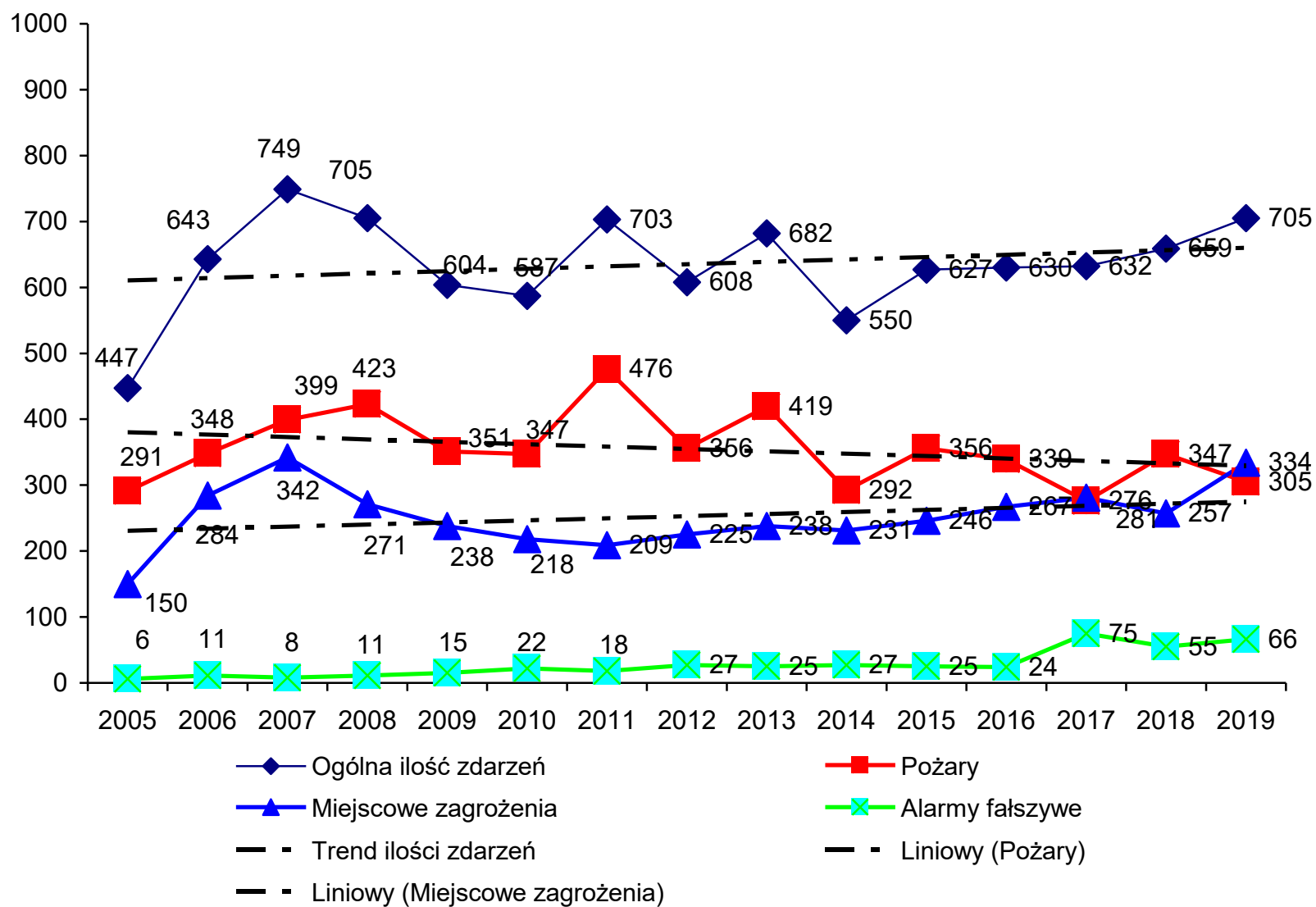


Wykres 8. Pożary w poszczególnych miesiącach dla m. Stargard.



*Wykres 9. Miejscowe zagrożenia w poszczególnych miesiącach dla m. Stargard.*





Wykres 10. Zestawienie zdarzeń w mieście Stargard w latach 2005-2018.

### **Zamierzenia i założenia na przyszłość dla zabezpieczenia miasta Stargard**

Dążymy do wymiany wysłużonych i wyeksploatowanych pojazdów jednostek OSP z gmin ościennych, tj. Grzędzice, Stara Dąbrowa (obecnie w realizacji postępowanie przetargowe), a głównie OSP Kobylanka jako najbliższą jednostkę wchodzącą w skład Plutonu Gaśniczego „Stargard” w ramach Wojewódzkiego Odvodu Operacyjnego.

Duży rozwój stargardzkiego parku wysokich technologii spowodował zwiększenie zagrożenia na tym terenie. Powstały zakłady wielkopowierzchniowe, m.in. Bridgestone, który został zaliczony do ZDR. Powstają kolejne nowe obiekty, hale produkcyjne, magazynowe. Duża odległość do zasobu wody – jezioro Miedwie (w linii prostej ponad 4,5 km) skłania do zwiększenia normatywu wyposażenia o samochód/kontener wężowy (głównie węże tłoczne W-110), ciężki samochód gaśniczy z możliwością prowadzenia dużego natarcia pianowego, motopompy na przyczepach min. M40/8.